

Agentschap  
Onroerend  
Erfgoed

---

# PERCEELRAPPORT ONROEREND ERFGOED

Perceelnummer 44067A0200/00\_000

---

Dit rapport is opgevraagd op 01-04-2022 om 11.47 uur via <https://geo.onroenderfgoed.be>.

De gegevens in dit perceelrapport zijn een momentopname van de situatie op het moment van de opvraging. Raadpleeg <https://geo.onroenderfgoed.be> voor de meest actuele juridische situatie. Deze kan nadien nog veranderen.

## INLEIDING

Het Perceelrapport Onroerend Erfgoed bevat gegevens van het agentschap Onroerend Erfgoed over het aanwezige erfgoed op een perceel. Het rapport biedt een overzicht van het erfgoed waaraan juridische gevolgen verbonden zijn.

Op [www.onroenderfgoed.be](http://www.onroenderfgoed.be) vindt u alle informatie over de soorten erfgoed, uw rechten en plichten en mogelijkheden tot financiële steun en fiscale voordelen.

## ADMINISTRATIEVE GEGEVENS

Postadres(sen): Niet gekend

Gemeente: Aalter

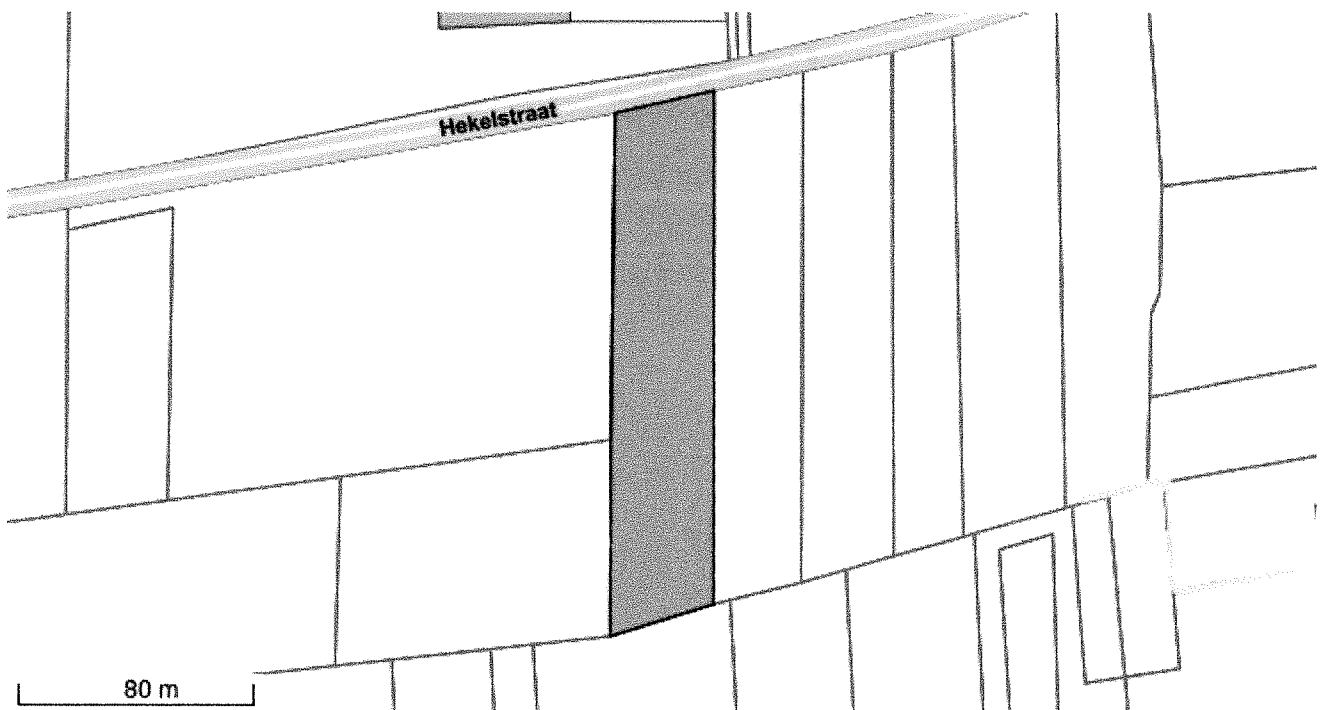
Kadastrale afdeling: AALTER 8 AFD/URSEL/

Kadastrale sectie: A

Perceel: 0200/00\_000

Capakey: 44067A0200/00\_000

Oppervlakte perceel: 6160.49m<sup>2</sup>



## VASTGESTELD ERFGOED

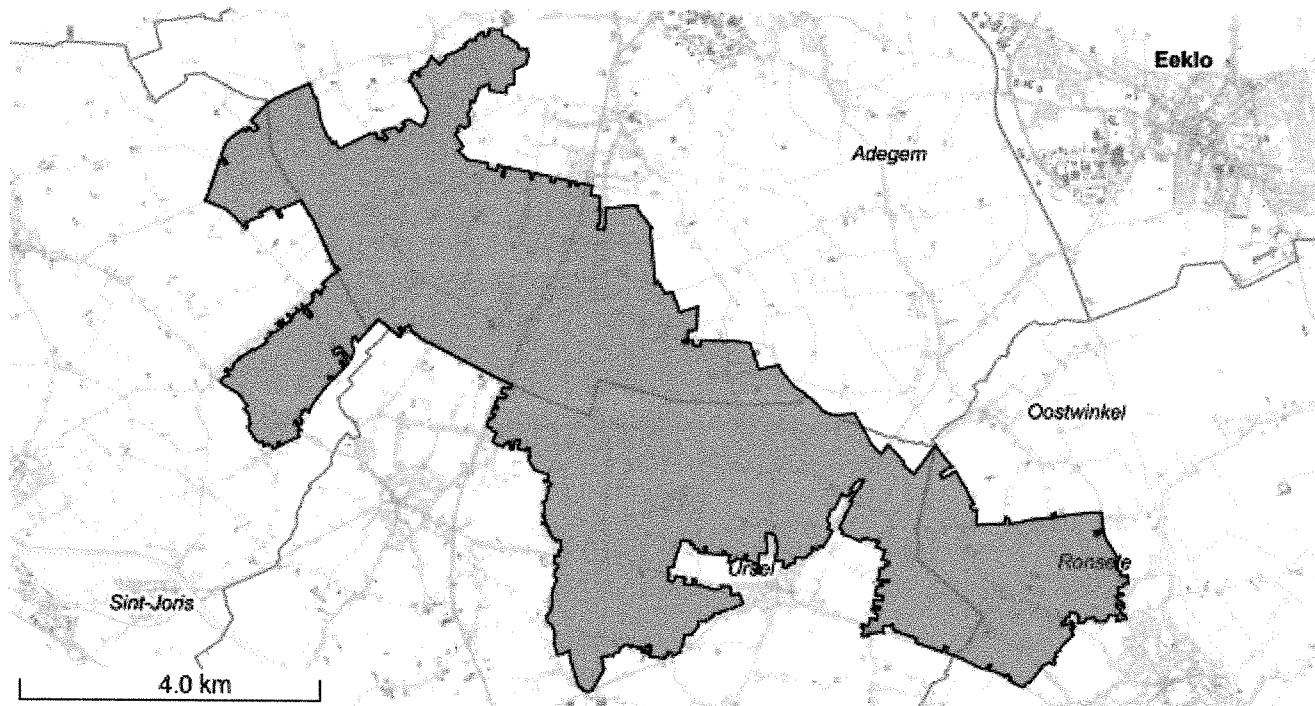
### VASTGESTELD LANDSCHAPSATLASRELICT

Maldegemveld

<https://id.erfgoed.net/aanduidingsobjecten/10409>

## Besluiten:

<https://id.erfgoed.net/besluiten/4847>



## Het opgevraagde perceel is geen:

- Beschermd erfgoed
  - Beschermd cultuurhistorisch landschap
  - Beschermd archeologische site
  - Beschermd stads- of dorpsgezicht
  - Overgangszone
  - Beschermd monument
- Vastgesteld erfgoed
  - Vastgestelde houtige beplanting met erfgoedwaarde
  - Vastgestelde archeologische zone
  - Vastgesteld bouwkundig erfgoed
  - Vastgestelde historische tuin of park
- Erfgoedlandschap
- Gebied geen archeologie
- Unesco werelderfgoed
  - Unesco werelderfgoed kernzone
  - Unesco werelderfgoed bufferzone



(/)

# Inventaris



[Contact \(/contact\)](/contact)

[Downloads \(/downloads\)](/downloads)

[Over ons \(https://www.onroerenderfgoed.be/over-ons\)](https://www.onroerenderfgoed.be/over-ons)

**MENU**

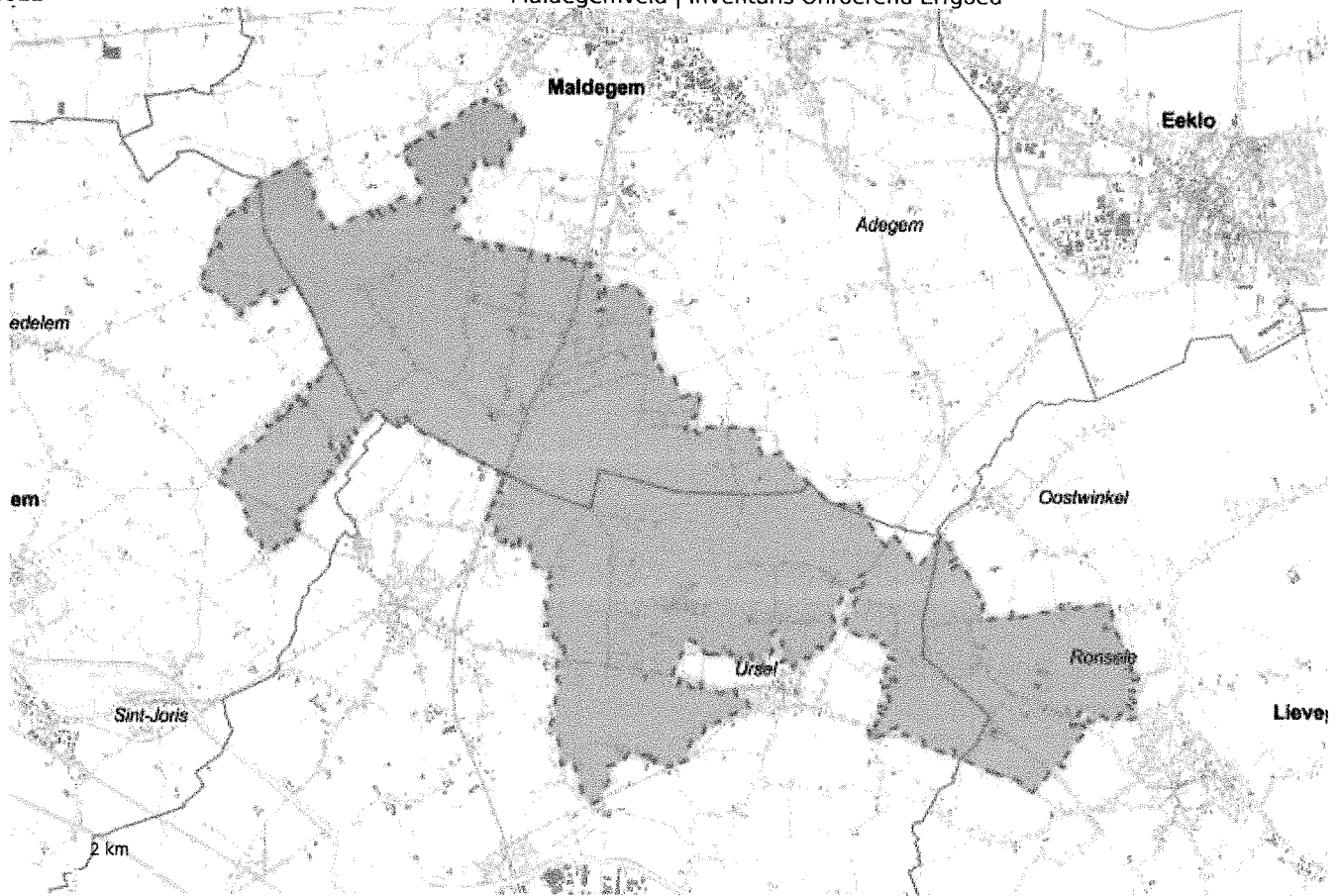
---

VASTGESTELD LANDSCHAPSATLASRELICT

## Maldegemveld

**Vastgesteld landschapsatlasrelict van 18-07-2011 tot heden**

**ID:** 10409    **URI:** <https://id.erfgoed.net/aanduidingsobjecten/10409> 



## Besluiten

Maldegemveld (<https://id.erfgoed.net/besluiten/4847>)

**vaststellingsbesluiten: 18-07-2011 ID: 4847**

---

Provincie

**Oost-Vlaanderen, West-Vlaanderen**

Gemeente

**Aalter, Beernem, Lievegem, Maldegem**

Deelgemeente

**Adegem, Knesselare, Maldegem, Oedelem, Oostwinkel, Ronsele, Ursel, Zomergem**

Straat

**Onbepaald**

Locatie

## Knesselare, Ursel (Aalter), Oedelem (Beernem), Oostwinkel, Ronsele, Zomergem (Lievegem), Adegem, Maldegem (Maldegem)

Nauwkeurigheidszone

**Tot op 15m**

Oppervlakte zone

**37 351 886m<sup>2</sup>**

Beschermingsdossiers

**4.05/30000/185.1**

---

Typologie: [abdijhoeven](https://id.erfgoed.net/thesauri/erfgoedtypes/5) (<https://id.erfgoed.net/thesauri/erfgoedtypes/5>), [agrarische landschappen](https://id.erfgoed.net/thesauri/erfgoedtypes/2103) (<https://id.erfgoed.net/thesauri/erfgoedtypes/2103>), [beken](https://id.erfgoed.net/thesauri/erfgoedtypes/1965) (<https://id.erfgoed.net/thesauri/erfgoedtypes/1965>), [bossen](https://id.erfgoed.net/thesauri/erfgoedtypes/1841) (<https://id.erfgoed.net/thesauri/erfgoedtypes/1841>), [bunkers](https://id.erfgoed.net/thesauri/erfgoedtypes/87) (<https://id.erfgoed.net/thesauri/erfgoedtypes/87>), [cuestafronten](https://id.erfgoed.net/thesauri/erfgoedtypes/2024) (<https://id.erfgoed.net/thesauri/erfgoedtypes/2024>), [dambordvormige ontginningspatronen](https://id.erfgoed.net/thesauri/erfgoedtypes/2080) (<https://id.erfgoed.net/thesauri/erfgoedtypes/2080>), [dammen](https://id.erfgoed.net/thesauri/erfgoedtypes/1220) (<https://id.erfgoed.net/thesauri/erfgoedtypes/1220>), [dekzandruggen](https://id.erfgoed.net/thesauri/erfgoedtypes/2031) (<https://id.erfgoed.net/thesauri/erfgoedtypes/2031>), [depressies](https://id.erfgoed.net/thesauri/erfgoedtypes/1992) (<https://id.erfgoed.net/thesauri/erfgoedtypes/1992>), [domeinen](https://id.erfgoed.net/thesauri/erfgoedtypes/2113) (<https://id.erfgoed.net/thesauri/erfgoedtypes/2113>), [dreven](https://id.erfgoed.net/thesauri/erfgoedtypes/128) (<https://id.erfgoed.net/thesauri/erfgoedtypes/128>), [gehuchten](https://id.erfgoed.net/thesauri/erfgoedtypes/1063) (<https://id.erfgoed.net/thesauri/erfgoedtypes/1063>), [grachten \(infrastructuur\)](https://id.erfgoed.net/thesauri/erfgoedtypes/1080) (<https://id.erfgoed.net/thesauri/erfgoedtypes/1080>), [grachten \(verdedigingselementen\)](https://id.erfgoed.net/thesauri/erfgoedtypes/1152) (<https://id.erfgoed.net/thesauri/erfgoedtypes/1152>), [grafheuvels](https://id.erfgoed.net/thesauri/erfgoedtypes/170) (<https://id.erfgoed.net/thesauri/erfgoedtypes/170>), [graslanden](https://id.erfgoed.net/thesauri/erfgoedtypes/1910) (<https://id.erfgoed.net/thesauri/erfgoedtypes/1910>), [heiden](https://id.erfgoed.net/thesauri/erfgoedtypes/1914) (<https://id.erfgoed.net/thesauri/erfgoedtypes/1914>), [hoeven](https://id.erfgoed.net/thesauri/erfgoedtypes/190) (<https://id.erfgoed.net/thesauri/erfgoedtypes/190>), [kasteel-hof-kerknederzettingen](https://id.erfgoed.net/thesauri/erfgoedtypes/2108) (<https://id.erfgoed.net/thesauri/erfgoedtypes/2108>), [kastelen \(woningen\)](https://id.erfgoed.net/thesauri/erfgoedtypes/225) (<https://id.erfgoed.net/thesauri/erfgoedtypes/225>), [parken](https://id.erfgoed.net/thesauri/erfgoedtypes/337) (<https://id.erfgoed.net/thesauri/erfgoedtypes/337>), [podzols](https://id.erfgoed.net/thesauri/erfgoedtypes/2052) (<https://id.erfgoed.net/thesauri/erfgoedtypes/2052>), [rabatten](https://id.erfgoed.net/thesauri/erfgoedtypes/2075) (<https://id.erfgoed.net/thesauri/erfgoedtypes/2075>), [strookvormige ontginningspatronen](https://id.erfgoed.net/thesauri/erfgoedtypes/2082) (<https://id.erfgoed.net/thesauri/erfgoedtypes/2082>), [valleien](https://id.erfgoed.net/thesauri/erfgoedtypes/2000) (<https://id.erfgoed.net/thesauri/erfgoedtypes/2000>), [veenbodems](https://id.erfgoed.net/thesauri/erfgoedtypes/2041) (<https://id.erfgoed.net/thesauri/erfgoedtypes/2041>), [vliegvelden](https://id.erfgoed.net/thesauri/erfgoedtypes/476) (<https://id.erfgoed.net/thesauri/erfgoedtypes/476>), [walgrachten](https://id.erfgoed.net/thesauri/erfgoedtypes/1153) (<https://id.erfgoed.net/thesauri/erfgoedtypes/1153>), [wegen](https://id.erfgoed.net/thesauri/erfgoedtypes/1212) (<https://id.erfgoed.net/thesauri/erfgoedtypes/1212>)

Aanduiding ankerplaatsen 2006-2014

(<https://inventaris.onroerendergoed.be/gebeurtenissen/1102>) (geografische inventarisatie, : vaststellingen, : actualisaties: van 2006 tot 2014)

## Beschrijving

Het Maldegemveld is vastgesteld in de landschapsatlas.

## Waarden

### natuurwetenschappelijke waarde

Maldegemveld is een cultuurlandschap, en op sommige plaatsen een halfnatuurlijk landschap. De typische kenmerken van het gebied worden bepaald door een combinatie van geologie, geomorfologie, pedologie, hydrologie en ecologie die ook onderling aan elkaar gekoppeld zijn. De ligging op de cuesta Zomergem-Oedelem en de marginale kwaliteit van de bodem, samen met stuwwatertafels en brongebieden van waterlopen vormen de fysieke ondergrond van het gebied. Het reliëf van Keigat en Steenberg wordt veroorzaakt door de aanwezigheid van grindafzettingen op de kleilagen, waardoor deze hoger aanwezig zijn in het landschap. De oud-bosvegetaties, voornamelijk beekdal- en hellingsbossen met kenmerkende voorjaarsaspecten, drogere beuken-eikenbos op zandigere gronden, arme eiken-berkenbossen zijn in verschillende boskernen terug te vinden.

De oligotrofe berken-elzenbossen met zomereik, of witte gagel en veenmos zijn zeldzaam. Hun voorkomen op voedselarme, zure en natte bodems zijn typerend. De weidegebieden met kleine landschapselementen rond het Koningsbos herbergen zeldzame soorten, zoals de kamsalamander. Heiderelicten van de oude veldgebieden zijn terug te vinden op verschillende waardevolle bermen van dreven, in bosranden, in het natuurreservaat 'Maldegemveld' en op de bermen van het vliegveld van Ursel. Op vele plaatsen zijn de potenties tot heideherstel hoog.

De kasteelparken en de sites van de ontginningshoeves vormen een structuurrijkdom door de afwisseling van parkbosranden, open grasland, gazon- en waterpartijen, hagen en hoogstamboomgaarden. In de kasteelparken komen ook typische stinsenmilieus voor.

Valleistructuren zoals de Dries- en Wagenaarsbeek met historisch permanente beekdalgraslanden in lokaal goed gestructureerde oevers. De Driesbeek ontspringt op het cuestafront en heeft in haar bovenloop een vrij groot verval. In de beekvalleien komen veel kleine landschapselementen voor. De depressie waar de Vossenholsemeersen gelegen zijn, bestaat uit historisch permanente graslanden op een venige bodem. Ten noordwesten van de Vossenholsemeersen is de overgang naar de grote dekzandrug als een markante terreinovergang bewaard in het landschap.

### historische waarde

Voor de ankerplaats zijn bijzonder veel archeologische sites gekend. De oudste dateren uit de laatste fasen van het paleolithicum. Verspreid over het gebied werden verschillende concentraties van het mesolithicum en neolithicum aangetroffen. De site Maldegem-Burkel is gekend als vroege- tot middenbronstijd met gebouwen, wat zeer zeldzaam is. Daarnaast zijn vele circulaire structuren gekend van de luchtfoto's en zogenaamde langbedstructuren. In de ankerplaats zijn er tevens sporen en structuren van de Romeinse tijd en de volle en late middeleeuwen, waarvan sommige nog bewoond zijn en andere gekend zijn als verlaten sites. Eveneens uit de middeleeuwen dateren tal van ambachtelijke sporen, zoals de restanten van een pottenbakkersatelier die werden opgegraven in Ronsele.

De ankerplaats is gelegen binnen het historische 'Maldegemveldt', een uitgestrekte heide die verschillende fasen in haar ontginningsgeschiedenis kent.



De eerste fase, namelijk het omzetten van bos naar veld, situeert zich tussen het midden van de 10de eeuw en de 13de eeuw. Het natuurlandschap werd omgezet in een cultuurlandschap. Onder invloed van de bevolkingstoename, nam ook de druk toe op de bossen die via begrazing van vee degradeerde en de naam 'wastina' of 'veld' meekregen. Het landbouwkundig marginaal karakter van de gronden is de belangrijkste reden waarom hier zo laat gestart werd met ontginnen. De 'velden' waren in oorsprong eigendom van de graaf van Vlaanderen. Bewoners van omliggende dorpen konden er gebruiksrechten op laten gelden.

De tweede fase startte in de jaren 1240 toen Johanna van Constantinopel grote delen eigendom verkocht en schonk aan verschillende abdijen. De Sint-Baafsabdij van Gent verwierf 'Papinglo' (1240), de abdij van Drongen het 'Drongengoed' (1242), en de abdij Ter Doest van Lissewege het domein 'Burkel' (1243), dat later verkocht werd aan abdij 'Ter Duinen' uit Koksijde. Via pachtcontracten is wel wat geweten uit deze fase.

De ontginningshoeves moesten hun broodheer voorzien van hout en vis. De vissen werden in een stelsel van veldvijvers gekweekt. De voornaamste taak was echter het ontginnen van de 'wastine' voor landbouw. Geen van de drie slaagde hierin tussen de 13de en 18de eeuw. Dit mislukken is toe te schrijven aan een veranderende economische situatie, de gemeenschappelijke gebruiksrechten van de omwonenden op de veldgebieden, de slechte landbouwkundige kwaliteit van de gronden en de woelige godsdienstoorlogen. Er waren ook veel discussies tussen abdijen en hun pachters. Rond 1750 lagen de meeste hoeves in puin en was het ontgonnen areaal terug zeer beperkt.

De derde fase, de omzetting van 'veld' naar bos, was een verbetering voor de crisissituatie van de abdijen. Men probeerde nu niet langer de gronden om te zetten in akkerland maar men begon een algemene bebossing van het veld. Deze ommekeer nam midden de 18de eeuw een aanvang.

In het Drongengoed werd tussen 1740-1746 gans het domein bebost op systematische wijze waarbij de typische orthogonale drevenpatronen werden aangelegd. In deze periode werd de huidige hoeve gebouwd. In Burkel startte de herbebossing in de periode 1752-1754, met hoogtepunt na 1775. Rond Papinglo was dit nog later, en meer versnipperd. De eerste tijd bestond de herbebossing uit loofbosaanplantingen, later werd de overgang naar naaldbos zeer belangrijk.

De vierde fase, de omzetting van bos naar akkerland, en de fase die nog goed zichtbaar is in het actuele landschap. Door betere landbouwtechnieken werd een deel van het beboste veld omgezet naar akkerland. Dit begon in 1846 en vond vooral plaats tussen 1855 en 1862. De meest marginale gronden werden nooit omgezet naar akkerland. De omzettingen van bos tot landbouwland gebeurde met het behoud van het 18de-eeuwse drevenpatroon.

Elk van deze fasen heeft zijn relictten in het landschap nagelaten onder verschillende vormen (veldvijverdammen, archeologische sites, dreven, perceelsrandbegroeiing,...).

De historische waarde wordt verder bepaald door de aanwezigheid van enkele 19de-eeuwse parkdomeinen, namelijk kasteel Wapenaar en kasteel Prinsenveld. Rond de kastelen liggen parken in een landschappelijke stijl of gemengde stijl met gazonpartijen, vijvers, bomengroepen, moestuinen en verschillende dienstgebouwen en andere parkconstructies.

Er is een vrij hoog aantal historische sites aanwezig. Het domein Wulfsberge heeft een opperhof-neerhofstructuur. De ontginningshoeves van de verschillende abdijen; Papinglo, Groot Brukel en Drongengoed zijn goed bewaard. Daarnaast komen in het zuiden van de ankerplaats nog enkele in

oorsprong middeleeuwse sites voor: Koningsgoed, Goed de Driepikkel en het Blauwgoed. Verspreid komt heel wat bouwkundig erfgoed voor. Het betreft voornamelijk agrarisch erfgoed; namelijk kleinschalige boerderijen met een typische erfstructuur met hoogstamboomgaarden en keerhagen.

In het oosten van de ankerplaats komt de kleinschalige kern van Ronsele voor met een grote dichtheid aan bouwkundig erfgoed rond een centraal beboomd plein (gekandelaarde linden) met dorpspomp en oorlogsmonumentjes.

De site van het Tweede Wereldoorlog-vliegveld, het vliegveld B-67 tussen het Koningsbos en het Koningsgoed, is nu een open landbouwgebied. Er zijn hier talrijke kleine relictten te vinden. De belangrijkste zijn twee bunkertjes.

### esthetische waarde

De esthetische waarde wordt bepaald het geordende en gevarieerd gecompartmenteerde landschap. Het orthogonaal drevenpatroon komt repetitief terug. In het boscomplex is duidelijk een dambordvormig patroon aanwezig en het omliggend landbouwland heeft hetzelfde patroon. De afwisseling van grote aaneengesloten boscomplexen, open graslanden, agrarische gebieden, die allemaal doorsneden worden door de drevenstructuren verhoogt de landschappelijke beleving. De kleinschalige hoevetjes met omhaagde erven en hoogstamboomgaarden worden ook esthetisch gewaardeerd omdat de schaal klopt. De beekvalleien, soms met sterk meanderende beeklopen en een hoge dichtheid aan kleine landschapselementen hebben een hoge esthetische waarde. Hier en ook op plaatsen waar er markante terreinovergangen zijn, zoals de overgang Vossenholse meersen-Dekzandrug, en verschillende locaties aan het cuestafront, geven opvallende zichten. Tal van puntrelictten zoals de hoge concentratie aan militaire constructies en relictten tussen Wessegem en Drongengoed, de parken van kastelen Prinsenveld en Wapenaar, veldkruisen en archeologische sites zorgen voor een extra afwisseling in het landschap en in de beleving ervan.

### sociaal-culturele waarde

Het Drongengoedbos, met centraal de Drongengoedhoeve, is het grootste boscomplex van Oost-Vlaanderen. Het heeft een belangrijke toeristisch- recreatieve waarde voor de passieve recreanten. Doordat het Maldegemveld lange tijd slecht ontgonnen gebleven is, was hier pas in 1736 de laatste wolf van beide Vlaanderen gedood. De aanwezigheid van de site van het voormalige Tweede Wereldoorlog vliegveld B-67 is een belangrijk relict in de herinnering aan de drie Meetjeslandse vliegvelden.

### ruimtelijk-structurerende waarde

Centraal liggen verschillende boskernen op het cuestafront en op de hoogste toppen van de cuesta. De gehuchten Oostveld en Ronsele liggen op de cuesta-overgang, en lagen zo centraal tussen de gemeenschappelijke wastine-gebieden en de meer vruchtbare landbouwgronden. De markante terreinovergang tussen de veldlandschappen en Binnen-Vlaanderen valt samen met de cuestaovergang. Deze markante terreinovergang verhoogt de leesbaarheid van het landschap en structureert de open ruimte. De overgang tussen verschillende landschappen gaat gepaard met een verschil in bodemgebruik en/of percelering. De ontginningssites hebben een centrale plaats in dit raster dat van daaruit vertrekt. In de bossen wordt een in een raster gestructureerd wegenpatroon afgezoomd met dreven. Het drevenraster loopt door in de aansluitende agrarische gebieden. De dreven zorgen zo voor een gecompartmenteerd landschap. Op de perceelsranden komen nog kleine landschapselementen voor. De beekvalleien hebben een andere structuur, de lage ligging door de beekuitsnijdingen en de rijkheid aan kleine landschapselementen zijn typerend. Het voormalige NAVO-vliegveld zorgt voor een grote openheid centraal in het Drongengoedbos. Het voormalige Tweede Wereldoorlog B67-vliegveld is op het cuestafront gelegen.

## Aanduiding van Is de vaststelling van

### Maldegemveld

(<https://inventaris.onroerenderfgoed.be/erfgoedobjecten/135394>)



#### **Knesselare, Ursel (Aalter), Oedelem (Beernem), Oostwinkel, Ronsele, Zomergem (Lievegem), Adegem, Maldegem (Maldegem)**

Dit gebied omvat het Maldegemveld op de cuestarug van Oedelem-Zomergem. Dit gebied wordt gekenmerkt door oude ontginningen aan de rand terwijl in het centrum jongere ontginningen voorkomen (eind 18de-begin 19de eeuw) die zeer planmatig zijn en waarvan de drevenpatronen kenmerkend zijn. Centraal in de kernen liggen ontginningshoeves:

Drongengoedhoeve, Papinglohoeve en Groot Burkelhoeve. Aan de rand liggen twee kleinschalige gehuchten: 'Ronsele' en 'Oostveld'. Daarnaast ligt verspreid in het gebied nog bouwkundig erfgoed (voornamelijk agrarisch). Drongengoedbos is momenteel het grootste aaneengesloten bosgebied van Oost-Vlaanderen, rijk aan heiderelicten uit de voormalige wastine.



**Vlaanderen**  
verbeelding werkt

#### **Onroerenderfgoed.be is een officiële website van de Vlaamse overheid**

uitgegeven door het agentschap Onroerend Erfgoed  
(<https://www.onroerenderfgoed.be/over-ons>)

#### **PRIVACYVERKLARING**

([HTTPS://WWW.ONROERENDERFGOED.BE/PRIVACYVERKLARING](https://www.onroerenderfgoed.be/privacyverklaring))

#### **JURIDISCHE INFORMATIE**

([HTTPS://WWW.ONROERENDERFGOED.BE/JURIDISCHE-INFORMATIE](https://www.onroerenderfgoed.be/juridische-informatie))

[\(/\)](#)

# Inventaris

[Contact \(/contact\)](/contact)[Downloads \(/downloads\)](/downloads)[Over ons \(https://www.onroerenderfgoed.be/over-ons\)](https://www.onroerenderfgoed.be/over-ons)[MENU](#)

---

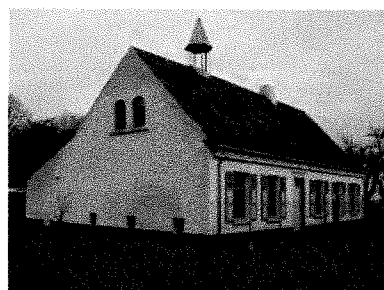
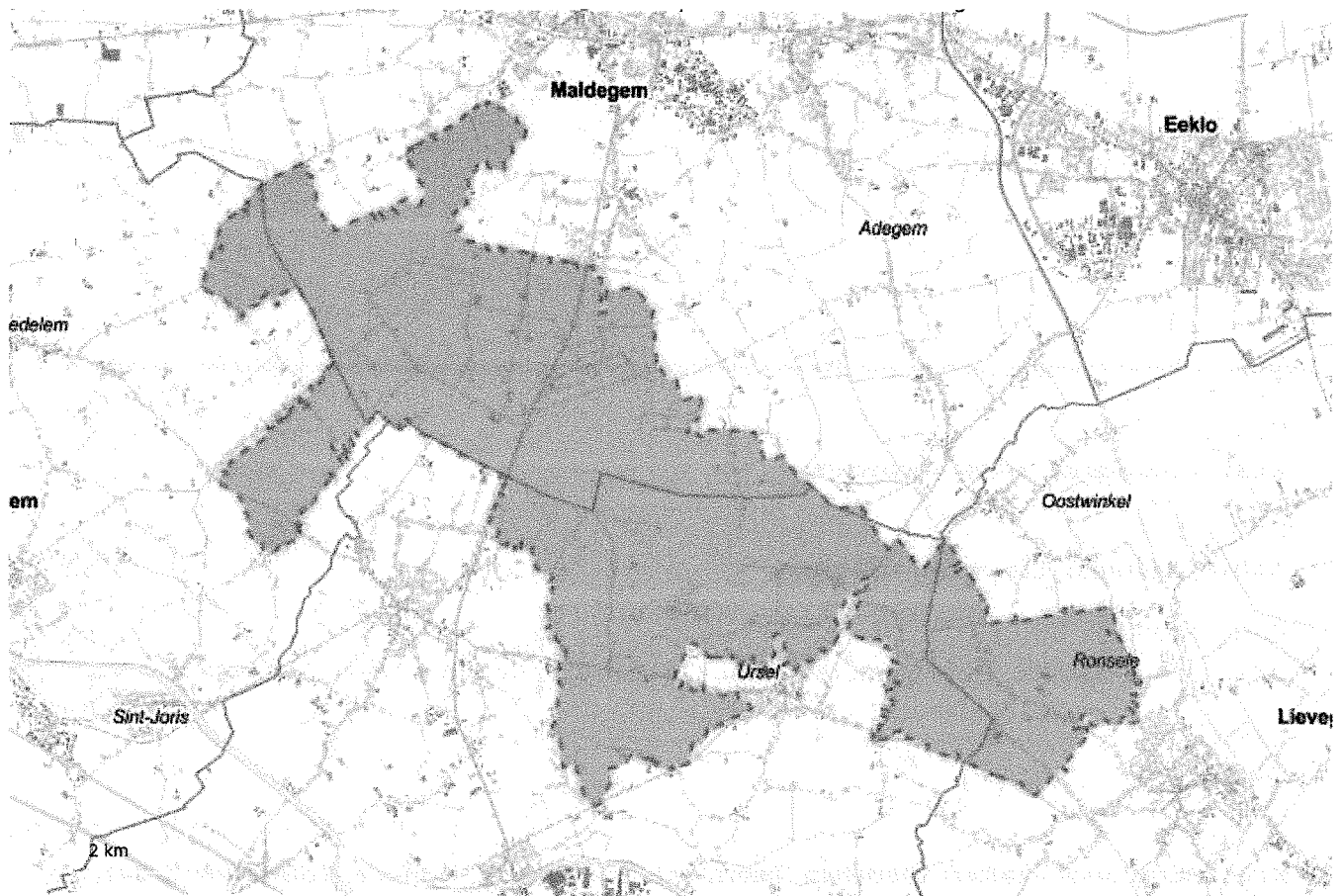
ERFGOEDOBJECT

## Maldegemveld

landschappelijk geheel

**ID:** 135394

**URI:** <https://id.erfgoed.net/erfgoedobjecten/135394> 



## Juridische gevolgen

- is aangeduid als vastgesteld landschapsatlasrelict Maldegemveld (<https://inventaris.onroerenderfgoed.be/aanduidingsobjecten/10409>)  
Deze vaststelling is geldig sinds 18-07-2011
- omvat de aanduiding als beschermd cultuurhistorisch landschap Drongengoed (<https://inventaris.onroerenderfgoed.be/aanduidingsobjecten/10838>)  
Deze bescherming is geldig sinds 28-03-1956
- omvat de aanduiding als erfgoedlandschap Maldegemveld Groen Ursel Knesselare (<https://inventaris.onroerenderfgoed.be/aanduidingsobjecten/14897>)  
Deze aanduiding is geldig sinds 16-04-2013
- omvat de aanduiding als beschermd stads- of dorpsgezicht, intrinsiek Papinglohoeve met omgeving (<https://inventaris.onroerenderfgoed.be/aanduidingsobjecten/8518>)  
Deze bescherming is geldig sinds 18-09-1981

---

Provincie

**Oost-Vlaanderen, West-Vlaanderen**

Gemeente

**Aalter, Beernem, Lievegem, Maldegem**

Deelgemeente

**Adegem, Knesselare, Maldegem, Oedelem, Oostwinkel, Ronsele, Ursel, Zomergem**

Straat

**Onbepaald**

Locatie

**Knesselare, Ursel (Aalter), Oedelem (Beernem), Oostwinkel, Ronsele, Zomergem (Lievegem),  
Adegem, Maldegem (Maldegem)**

Nauwkeurigheid zone

**Tot op 15m**

Oppervlakte zone

**37 351 886m<sup>2</sup>**

Fysieke status

**Bewaard**

Erfgoedwaarde

**Aanwezig**

---

Typologie: [abdijhoeven](https://id.erfgoed.net/thesauri/erfgoedtypes/5) (<https://id.erfgoed.net/thesauri/erfgoedtypes/5>), [agrarische landschappen](https://id.erfgoed.net/thesauri/erfgoedtypes/2103) (<https://id.erfgoed.net/thesauri/erfgoedtypes/2103>), [beken](https://id.erfgoed.net/thesauri/erfgoedtypes/1965) (<https://id.erfgoed.net/thesauri/erfgoedtypes/1965>), [bossen](https://id.erfgoed.net/thesauri/erfgoedtypes/1841) (<https://id.erfgoed.net/thesauri/erfgoedtypes/1841>), [bunkers](https://id.erfgoed.net/thesauri/erfgoedtypes/87) (<https://id.erfgoed.net/thesauri/erfgoedtypes/87>), [cuestafronten](https://id.erfgoed.net/thesauri/erfgoedtypes/2024) (<https://id.erfgoed.net/thesauri/erfgoedtypes/2024>), [dambordvormige ontginningspatronen](https://id.erfgoed.net/thesauri/erfgoedtypes/2080) (<https://id.erfgoed.net/thesauri/erfgoedtypes/2080>), [dammen](https://id.erfgoed.net/thesauri/erfgoedtypes/1220) (<https://id.erfgoed.net/thesauri/erfgoedtypes/1220>), [dekzandruggen](https://id.erfgoed.net/thesauri/erfgoedtypes/2031) (<https://id.erfgoed.net/thesauri/erfgoedtypes/2031>), [depressies](https://id.erfgoed.net/thesauri/erfgoedtypes/1992) (<https://id.erfgoed.net/thesauri/erfgoedtypes/1992>), [domeinen](https://id.erfgoed.net/thesauri/erfgoedtypes/2113) (<https://id.erfgoed.net/thesauri/erfgoedtypes/2113>), [dreven](https://id.erfgoed.net/thesauri/erfgoedtypes/128) (<https://id.erfgoed.net/thesauri/erfgoedtypes/128>), [gehuchten](https://id.erfgoed.net/thesauri/erfgoedtypes/1063) (<https://id.erfgoed.net/thesauri/erfgoedtypes/1063>), [grachten \(infrastructuur\)](https://id.erfgoed.net/thesauri/erfgoedtypes/1080) (<https://id.erfgoed.net/thesauri/erfgoedtypes/1080>), [grafheuvels](https://id.erfgoed.net/thesauri/erfgoedtypes/170) (<https://id.erfgoed.net/thesauri/erfgoedtypes/170>), [graslanden](https://id.erfgoed.net/thesauri/erfgoedtypes/170) (<https://id.erfgoed.net/thesauri/erfgoedtypes/170>).

<https://id.erfgoed.net/thesauri/erfgoedtypes/1910>), heiden  
<https://id.erfgoed.net/thesauri/erfgoedtypes/1914>), hoeven  
<https://id.erfgoed.net/thesauri/erfgoedtypes/190>), kasteel-hof-kerknederzettingen  
<https://id.erfgoed.net/thesauri/erfgoedtypes/2108>), kastelen (woningen)  
<https://id.erfgoed.net/thesauri/erfgoedtypes/225>), parken  
<https://id.erfgoed.net/thesauri/erfgoedtypes/337>), podzols  
<https://id.erfgoed.net/thesauri/erfgoedtypes/2052>), rabatten  
<https://id.erfgoed.net/thesauri/erfgoedtypes/2075>), strookvormige ontginningpatronen  
<https://id.erfgoed.net/thesauri/erfgoedtypes/2082>), valleien  
<https://id.erfgoed.net/thesauri/erfgoedtypes/2000>), veenbodems  
<https://id.erfgoed.net/thesauri/erfgoedtypes/2041>), vliegvelden  
<https://id.erfgoed.net/thesauri/erfgoedtypes/476>), walgrachten  
<https://id.erfgoed.net/thesauri/erfgoedtypes/1153>), wallen (verdedigingselementen)  
<https://id.erfgoed.net/thesauri/erfgoedtypes/1158>),  
wegen (<https://id.erfgoed.net/thesauri/erfgoedtypes/1212>)

#### Aanduiding ankerplaatsen 2006-2014

<https://inventaris.onroerenderfgoed.be/gebeurtenissen/1102>) (geografische inventarisatie, : vaststellingen, : actualisaties: van 2006 tot 2014)

## Beschrijving

Het Maldegemveld ligt op de cuestasrug van Oedelem-Zomergem. Dit gebied wordt gekenmerkt door oude ontginningen aan de rand terwijl in het centrum jongere ontginningen voorkomen (eind 18de- begin 19de eeuw) die zeer planmatig zijn en waarvan de drevenpatronen kenmerkend zijn.

Centraal in de kernen liggen ontginningshoeves: Drongengoedhoeve, Papinglohoeve, Groot Burkelhoeve,... Aan de rand van het gebied liggen twee kleinschalige gehuchten: 'Ronsele' en 'Oostveld'. Daarnaast ligt verspreid in het gebied nog bouwkundig erfgoed (voornamelijk agrarisch). De kernen van Ronsele en Zomergem liggen in het oosten ten opzichte van de ankerplaats, Ursel en Knesselare ten zuiden, Oostveld (Beernem) in het westen, en Kleit (Maldegem) ten noorden van het gebied. In de historisch-geografische context bleek de ligging tussen Gent en Brugge van groot strategische betekenis. Het is momenteel het grootste aaneengesloten bosgebied van Oost-Vlaanderen.

Het gebied bevindt zich volledig binnen de contour van het traditionele landschap 'de cuesta van Zomergem-Oedelem'. Behalve de Vossenholsemeersen, die binnen 'Houtland' gelegen zijn.

## Fysische geografie

### Geologie en geomorfologie

Burkel, Kallekensbos, Koningsbos, Drongengoedbos en Keigatbos situeren zich op de cuesta van Oedelem-Zomergem. Met cuesta wordt binnen de geologie een asymmetrische berg of heuvel bedoeld; de helling naar de ene zijde toe is steiler dan de helling aan de andere zijde. Cuesta's worden gevormd in sedimentaire opeenvolgingen van meer erosie-gevoelige en minder erosie-resistentere lagen. Bij een opeenvolging van drie, of meer, zwak-hellende lagen waarbij de

bovenliggende en onderste laag recessief (makkelijk erodeerbaar) zijn en de middelste laag resistenter is, komt bij erosie van de bovenste laag, de zwak-hellende resistente laag bloot te liggen. Dit wordt de cuestarug genoemd. Zij vormt de ene flank van de bergrug. De andere flank doorsnijdt de resistente laag en een deel van de daaronderliggende makkelijker erodeerbare laag. Door erosie langs dat vlak wordt het cuestafront behouden.

Het cuestalandschap van Oedelem-Zomergem-Adegem vormt een onderdeel van de reliëfrijke heuvels van Centraal-West-Vlaanderen. Het topniveau bereikt een hoogte van +25m tot +28m TAW, waarbij de topzone sterk vervlakt is. Op deze topzones komen plaatselijk zwakke oost-west-strekkende ruggen voor die hoogstens een paar meter uitsteken. Deze toppen liggen verspreid zodat de hellingssterkte altijd vrij laag blijft. De hellingen overbruggen een hoogteverschil van 10 tot 15m. op de hellingen komen talrijke hellingsvalleitjes voor die aan de topzone een sterk versneden karakter geven. De ondiepe afwateringsgeultjes volgen meestal de thalwegen van de hellingsvalleitjes. Dit patroon kan antropogeen verstoord zijn zodat dan perceelsgrenzen gevolgd worden. In de zomer vallen deze geultjes droog of zijn ze intermitterend.

Op de cuesta Oedelem-Zomergem dagzoomt het tertiair, meer bepaald de klei van Ursel (formatie Maldegem) deelsluitmakend van het bartoon. De asymmetrische reliëfvorm vertoont een steilrand naar het zuiden (cuestafront) en een zacht afhellend gedeelte in noordelijke richting (cuestarug).

Ten zuiden van het cuestafront te Zomergem bevindt zich een westelijke uitloper van de Vlaamse Vallei die samenvalt met de depressie van de vroegere Hoogkale-Durme en waarin in de 17de eeuw de Brugse Vaart werd aangelegd. De dikke pakketten klei, die minder gevoelig waren aan erosie dan de omliggende zanden, vormen een opvallende verhevenheid in het landschap. De kwartaire mantel is hier maximaal 1 meter dik, en dus heel dun. De Vlaamse vallei, met haar dikke kwartaire pakketten ligt ten oosten van deze cuesta.

In realiteit is de cuestarug niet volkomen een zwakhellende cuestarug, maar wordt hij gekenmerkt door kleine reliëfverschillen. De hoogste top is de 'Eeberg', buiten de afbakening. Lokaal komen daar grindafzettingen (silex) voor op de kleilaag. Dit zorgde voor het erosie-bestendig zijn van deze lagen en het dus hoger voorkomen in de omgeving. Ook de toponiemen 'Steenberg' en 'Keigat' doen vermoeden dat op deze hogere plaatsen grindafzettingen de oorzaak zijn. Ook Papinglo ligt hoger op de cuestarug.

### Kwartaire afzettingen

Op de cuesta bestaat het grootste deel van de hellende gronden uit dunne kwartaire afzettingen die door afspoeling of door massabewegingen onder normale of periglaciaire omstandigheden langs zwakke hellingen verplaatst zijn of nog in verplaatsing zijn. De samenstelling van deze sedimenten is meestal nauw verwant met het substraat, lokaal kan het zelfs weinig van het tertiair substraat verschillen. Dit is voornamelijk het geval met solifluxiepakketten die onder periglaciaire omstandigheden als onderdeel van een opdooilaag verschoven zijn en daarbij vermenging met lokale erosieresten kan opgetreden zijn. Op het heuvelgebied van Oedelem-Zomergem is het zandig karakter opvallend. Dit zou op herwerking uit ouder terrassenmateriaal van de topzones kunnen wijzen.

Lokaal komen er terrasgrinden voor op de cuestarug in een interfluviumpositie op het peil +25m tot +30m. De dikte varieert van 0,1m tot 2m. Ze zouden kunnen deel uitmaken van het terrasniveau van Meulebeke. Deze grindrijke, grofzandige laag bevat silexstukken, silexkeien,



melkkwartsstukjes en gebroken en gerolde zandsteenstukken, als ook gesilicifieerde beenstukken. Dit faciës wordt beschouwd als een fluvioperiglaciair dalbodemsediment afgezet nog voor het holstein interglaciaal. Deze afzettingen zijn in een latere insnijdingsfase als terrasgrind in reliëf gebracht en als dusdanig bewaard gebleven.

## Bodem

De bodemassociatie- kaart geeft een vereenvoudigd zicht op de bodemgesteldheid. Deze informatie is belangrijk om de ontginningsgeschiedenis goed te kunnen begrijpen.

### Zandgronden met kleihoudend substraat of gronden op dagzomende tertiaire klei

Centraal in het gebied komen grote oppervlakten van zandgronden met kleihoudend substraat of gronden op dagzomende tertiaire klei voor. Hier komt de kleilaag op maximaal 1 meter diepte voor, soms zelfs aan het oppervlak. De aanwezigheid van deze ondoordringbare lagen zorgt ervoor dat deze gronden geen permanente grondwatertafel hebben, maar een tijdelijke watertafel. Deze komt voor in het natte seizoen maar verdwijnt volledig in de zomer en nazomer. Dit wordt een 'stuwwatertafel' genoemd. Deze stuwwatertafels gaven vroeger grote problemen bij het ontginnen van deze gronden. Het gebied van het Maldegemveld valt dan ook zeer goed samen met het gebied van deze stuwwatertafels.

Het zijn onvruchtbare, zeer arme (ontkalkte, tertiaire klei) gronden, waar bovendien op sommige plaatsen nog silexkeien voorkomen. Het gaat hier om grind van terrasafzettingen tijdens ijstijden van rivierstelsels waarvan het verloop niet meer te achterhalen is.

### Zandgronden met een ongunstig bodemprofiel

Op de bodemkaart staan zure zandgronden met een uitgeloopte (gebleekte) horizont overgaand naar een samengeklitte horizont die humus- en/of ijzerrijk is. De bodemkaart maakt een onderscheid tussen profielen die nog goed bewaard zijn en profielen die verbrokkeld zijn. Deze laatste zijn oude cultuurgronden die als gevolg van de diepe grondbewerking en intense bemesting een bouwvoor hebben gekregen waarin de gebleekte horizon verwerkt is en de verharde horizon verbrokkeld en gedeeltelijk opgelost is. Dit onderscheid vertelt iets over het in gebruik nemen van de gronden.

Plaatsen waar het profiel goed bewaard werd wijzen erop dat het landbouwgebruik niet ver in de tijd kan teruggaan. Deze gronden vallen voornamelijk samen met de gebieden die nog onder bos liggen of waar het bos slechts in de 19de of 20ste eeuw werd ontgonnen. Deze gronden maken, samen met de gronden op kleihoudend substraat, deel uit van het vroegere Maldegemveld. Beide bodemassociaties zijn gekenmerkt door een ondoordringbare laag, die aanleiding gaf tot de stuwwatertafels. Aanvullend terreinwerk is nodig om aan de hand van de bodemprofielen te kunnen vaststellen waar het oude bouwland gelegen is van de grote ontginningshoeven die reeds in de 13de eeuw aanwezig waren in het Maldegemveld.

Waar het profiel grotendeels verwerkt is in de bouwvoor zijn het gronden die vermoedelijk deel uitmaakten van het oudere landbouwareaal. Dit zijn de landbouwgronden die in cultuur werden genomen in het kader van de grote middeleeuwse ontginningsbeweging. Vanaf het einde van de 19de eeuw hebben een gemechaniseerde diepe grondbewerking en een intensieve chemische bemesting een vergaande vermenging van de bodemhorizonten mogelijk gemaakt. Door deze diepe vermenging is het niet steeds duidelijk wanneer deze gronden in cultuur genomen zijn. Aanvullend terreinwerk is nodig om in sommige gevallen meer duidelijkheid te scheppen.

### Zandgronden met een gunstig bodemprofiel

Deze gronden zijn licht lemig en hebben een bodemprofiel met een horizont bestaande uit een lichte kleiaanrijking. De afwezigheid van deze vruchtbare lichte klei-aanrijking, maakt dat deze gronden, wanneer ze goed gedraineerd zijn, vermoedelijk overeenkomen met het oudere bouwland.

In de meeste gevallen echter is de klei- aanrijkingshorizont gedegradeerd en werden er ijzeroxyden gevormd. Deze geven banden en strepen in het profiel, of zijn zelfs verkit. Dit kan problemen geven bij het interpreteren van de bodem tijdens de kartering.

### Alluviale gronden op lemige of kleilig materiaal

Deze natte gronden zijn gebonden aan beekvalleien of depressies. In het Maldegemveld vallen ze samen met de valleien die hun water voeren naar de Eede-depressie (ten noorden van Maldegemveld). Daarnaast komen er verschillende gesloten depressies voor aan de voet van het cuestafront (aan Wessegem en Driepikkel) waar het water wordt opgevangen dat van de steile hellingen afloopt.

De Vossenholse meersen (ten noorden van Groot Burkel) liggen in de Eede-depressie. Deze depressie van de Eede wordt noordelijk afgedamd door de grote dekzandrug Gistel-Verrebroek.

### Samenvatting bodem

De fysische elementen zijn zeer bepalend voor dit landschap. De geologische structuur bepaalt de cuesta met een sterk hellend cuestafront en een zwak hellende cuestarug. De bodemassociatiekaart geeft aan dat het voorkomen van de marginale gronden met stuwwatertafels (droog in de zomer en nat in de winter) direct gelinkt is aan het voorkomen van het veldlandschap.

### Hydrologie

De aanwezige beken hebben een belangrijke invloed gehad op de vorming van de reliëfsverschillen van de cuestarug. De Splenterbeek splitst als het ware het gebied rond Papinglo, dat vrij hoog is met een gemiddelde hoogte van 25 meter, af van Burkel dat een stuk lager ligt (ongeveer 13m). Daarnaast zijn ook de Witte Moerwatergang, de Waarschootbeek, de Craeilobeek en de Wagenmakersbeek belangrijk. De Splenterbeek, Witte Moerwatergang en de Craeilobeek monden uit in de Eede die vanaf de Biestmeersen naar Maldegem loopt. Meer noordwaarts wordt het water afgevoerd naar het Schipdonkkanaal. De Wagenmakersbeek stroomt al meer

stroomopwaarts hiervan in het Schipdonkkanaal en volgt hierbij een westzuidwest-oostnoordoost tracé waar de Vijverloop op aantakt net voor het Afleidingskanaal van de Leie (Schipdonkkanaal). De Diepenbeek doet hetzelfde van de Wagenmakersbeek, maar loopt net iets zuidelijker. De Slabbaartsbeek loopt vanaf het Drongengoed westwaarts, en gaat via het noorden van Knesselare naar het Kanaal Gent-Oostende. De Driesbeek loopt hier zuidwaarts, naar het kanaal Gent-Oostende.

## Cultuurhistorie

Het oude Maldegemveld vormde een aaneengesloten oppervlakte woeste gronden, tussen Maldegem in het noorden en Knesselare-Ursel in het zuiden. Rond 1240 verwierven drie abdijen gronden: Papinglo door de Sint-Baafsabdij, Drongengoed door de abdij van Drongen, en Burkel door de Ter Doest abdij. Niet alles werd eigendom van één van de abdijen. Ook de heren van Maldegem (Maldegem was een zeer belangrijke heerlijkheid in het Graafschap Vlaanderen), bezaten gronden en vijvers in het veldgebied. Deze bezittingen vormden één ruimtelijk geheel met de grotendeels gelijklopende landschappelijke ontwikkeling.

In historisch-geografische context heeft de term 'veld' een vrij concrete betekenis, namelijk onvruchtbare gronden, arm aan houtgewassen en gelegen buiten het eigenlijke landbouwareaal. Het landbouwkundig marginaal zijn van deze gronden is de belangrijkste constante van alle 'veldgebieden'. Verschillende bodemtypes kunnen aan de basis liggen, maar het voorkomen van dezelfde vorm van landbouwkundige marginaliteit is kenmerkend voor alle Vlaamse veldgebieden.

Het uitzicht van de 'velden' was afhankelijk van de intensiteit van het menselijk ingrijpen (begrazen, kappen,...) en het bodemtype.

### Bos naar veld

Tijdens de vroege middeleeuwen was het ontgonnen areaal beperkt. Er deed zich een geleidelijke Germaanse kolonisatie voor van de streek met stichting van een aantal nederzettingen (-gem en -ingen toponiemen) doch tot circa 1000 bleef het natuurlandschap, bestaande uit bossen en wastina, overheersen. De 'terra inculta' of 'wastina' was opvallend in het landschap aanwezig, naast heide trof men er ook nog struikgewas aan, vooral berkenopslag. De bodem was er drassig omwille van de ondoorlatende klei en het ontbreken van afwateringsgrachten.

Uit de kabinetskaart van de Ferraris (1770-1778) blijkt hoe uitgestrekt en 'leeg' het Maldegemveld was. Deze onvruchtbare gronden liggen tussen Maldegem (noorden) en Knesselare-Ursel (zuiden). Naast literaire en cartografische bronnen zijn er ook nog de toponiemen die wijzen op de overgang van bos naar veld. Het veelvuldig voorkomen van namen eindigend op '-lo': Burkel(o), Papinglo, Kraailo,.... Het toponiem '-lo' wijst op de aanwezigheid van een open, gedegradeerd bos in de onmiddellijke omgeving van een bewoonde plaats. Deze toponiemen gaan hier terug op een tijd voor het veld, waar het bos nog bestond. De nederzettingen eindigend op '-lo' dateren met andere woorden van voor de 10de eeuw.

In de 13de eeuw is men ondanks de marginaliteit van de gronden toch begonnen met de ontginning ervan door de toename van de bevolking.

## Eerst ontginningen van het veld

De grote ontginningen namen vanaf de 11de eeuw een aanvang en kenden hun hoogtepunt in de 12de en 13de eeuw. Onder meer door usurpatie van gronden van de Franse koning vanaf de 9de eeuw waren de graven van Vlaanderen de belangrijkste grootgrondbezitters geworden. In dit gebied hadden ze een belangrijk domein, dat in oorsprong vermoedelijk teruggaat op een Frankische nederzetting, het 'Prinsengoed (<https://id.erfgoed.net/erfgoedobjecten/58230>)' dat als 'foncier' diende. De oprichting van deze zogenaamde 'Einzelhöfe' of 'site met walgracht' met stedelijk kapitaal resulteerde hier in het gebied in een eerder gesloten landschap met verspreide bebouwing.

Vooraf tussen 1215 en 1250 was de demografische druk er groot en dit zette aan tot het verder ontginnen van de wastines. De graaf verkocht zijn gronden en liet anderen het werk opknappen. De uitgestrekte wastines en een groot deel van de boskernen werden onder handen genomen. In bepaalde gevallen ontstonden kolonistendorpen, maar in de meeste gevallen waren ze kleiner van opzet (gehuchten). Ook lekenheren en abdijen waren actief, deze laatste vooral in het Maldegemveld. Vooral boeren op grote hoeves in de heidevelden werden hiervoor ingeschakeld (Papinglo, Burkell en Drongengoed). Deze ontginningsgolf komt in het midden van de 13de eeuw tot stilstand. Dit had meerdere oorzaken; het marginale karakter van deze gronden, de hoge investeringskosten, het afnemen van de bevolkingsdruk en het protest van de plaatselijke bewoners, omdat het in oorsprong gemeenschappelijk gebruikte gronden waren die voor begrazing gebruikt werden.

Deze ontginningsbeweging (1.000-1.300 na Christus) is rechtstreeks gelinkt aan de zeer aanzienlijke bevolkingsgroei in gans West-Europa. In de vruchtbare, reeds ontgonnen gebieden gebeurde de uitbreiding van het landbouwareaal autonoom. In de veldgebieden lag dit anders. De gronden waren bezit van de Graaf van Vlaanderen, en in gebruik als jachtgebied en als graasareaal door de omwonende boeren.

Voor de 13de eeuw werden deze gronden geschonken of in leen gegeven. Vanaf de 13de eeuw werden ze echter op grote schaal verkocht aan grote abdijen. Deze veldgebieden hadden volgende kenmerken: buiten de grenzen van de parochies, sterk gewortelde en erkende gemeenschappelijke gebruiksrechten vanwege omwonende en zeer onvruchtbare gronden. De bekendste zijn Maldegemveld, Bulskampveld en Scheldeveld.

De abdijen starten met de ontginningen en één van de belangrijkste moeilijkheden, zowel technische als financieel, was de waterhuishouding. Tussen 1240 en 1243 verwierven drie abdijen gronden van Johanna van Constantinopel: Papinglo door de Sint-Baafsabdij, Drongengoed door de abdij van Drongen, en Burkell door de Ter Doest abdij (later in handen van abdij Ten Duinen in Koksijde).

Niet alle bos wordt veld, of veld werd terug omgezet in bos. Er zijn uit de 17de eeuw meldingen in het bosboek van Ursel over bossen, meestal met hakhout en overstaanders.

## Herbebossing van het veld