

Kantoor Notarissen Podevyn & Tack  
Herrebosch Joelle  
Spiegellaan 27  
1785 Merchtem

Elia Contact Center North  
Vaartkaai 2  
2170 Merksem - België

T +32 3 640 08 08  
[www.elia.be](http://www.elia.be)

Mailbox: [contactcenternoord@elia.be](mailto:contactcenternoord@elia.be)  
Uw kenmerk: 5f5ccbaf-330c-4e1c-bf9f-ec8f9701ca88  
Ons kenmerk: 589102

Merksem, 03/03/2026

**Onderwerp: -**

**Plaats:** Langevelde 13, 1785 Merchtem, België

**ELIA-installaties:**

Bovengrondse installaties

EA239	Mercator/(Buggenhout)/Bruegel/"Courcelle	Circuit(s)	380.35 - 380.36	Mast(en)
EA213	Drogenbos/Bruegel/(Terlind)/Malderen/Sch	Circuit(s)	150.1	Mast(en)

Geachte mevrouw, Geachte heer,

Na analyse hebben wij vastgesteld dat er zich hoogspanningsinstallaties van Elia bevinden nabij de locatie vermeld in uw aanvraag.

Onder de bovenstaande referentie "ELIA-installaties" vindt u meer informatie betreffende het type en het spanningsniveau van deze installaties.

- Voor **bovengrondse** hoogspanningsluchtlijnen nodigen wij u uit om de volgende bepalingen in de akte op te nemen:

*Het perceel situeert zich in onmiddellijke nabijheid van een hoogspanningslijn van Elia. Het Boek 3 van het KB van 8 september 2019 betreffende de installaties voor transmissie en distributie van elektrische energie bepaalt de veiligheidsafstanden die moeten worden gerespecteerd ten aanzien van de hoogspanningslijnen en pylonen, rekening houdende met de aard van de hindernis en de spanning van de installaties.*

*Vooraleer werken of constructie-activiteiten aan te vatten in de nabijheid van de hoogspanningslijnen en/of pyloon, dient het advies van Elia ingewonnen te worden zodat de te respecteren veiligheidsmaatregelen en de al dan niet verenigbaarheid van het project met de hoogspanningsinstallaties, kunnen worden medegedeeld.*

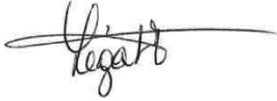
*Voor nieuwe aanplantingen van bomen en struiken die zich situeren in een strook zich uitstrekkend 30 meter vanuit de as van de hoogspanningslijn (en die een groeihoogte van 3 meter zullen overschrijden), dient het advies en akkoord van Elia te worden gevraagd.*

*Er dient rekening gehouden te worden dat Elia toegangsrecht heeft om toezicht uit te oefenen op de hoogspanningsinstallaties en de noodzakelijke onderhouds -en herstellingswerken uit te voeren.*

**Elia Asset NV**

Per type installatie zijn specifieke veiligheidsvoorschriften van toepassing. Deze vindt u ten informatieven titel in bijlage.

Hoogachtend,



Valérie Legat  
Manager Contact Center

Bijlagen: 1. Veiligheidsvoorschriften  
2. Overview plan

Bijlage

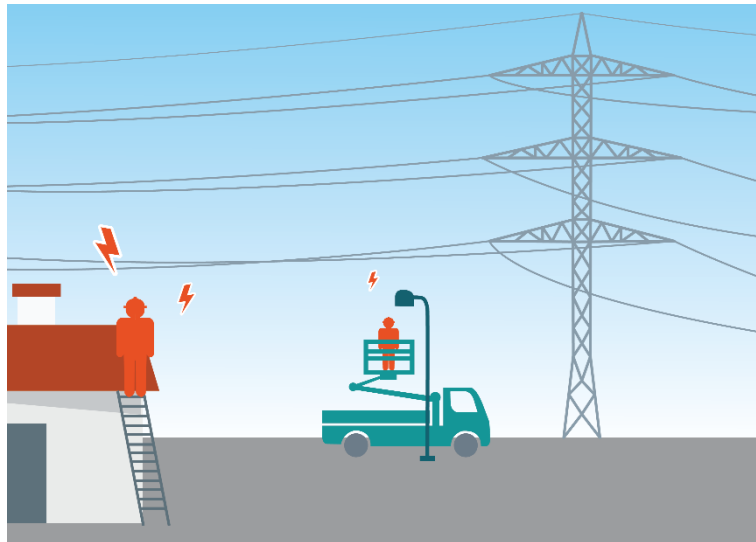
**UITVOERING VAN WERKEN IN DE NABIJHEID VAN BOVENGRONDSE HOOGSPANNINGSLIJNEN**

**VEILIGHEIDSVOORSCHRIFTEN**

Deze veiligheidsrichtlijnen moeten worden meegedeeld aan alle gespecialiseerde vaklieden, aannemers of onderaannemers die werken zullen uitvoeren op de werf. Bijvoorbeeld: kraanmannen, timmerlieden, dakwerkers, antenne-installateurs, ...

**Werken in de nabijheid van geleiders**

1. Elke persoon die zich binnen een afstand kleiner dan de reglementaire veiligheidsafstand van de geleiders van een hoogspanningslijn bevindt, stelt zich bloot aan dodelijk gevaar. Hetzelfde gevaar geldt ook voor personen die in de nabijheid van de geleiders om het even welke machines of materieel hanteren of bedienen.



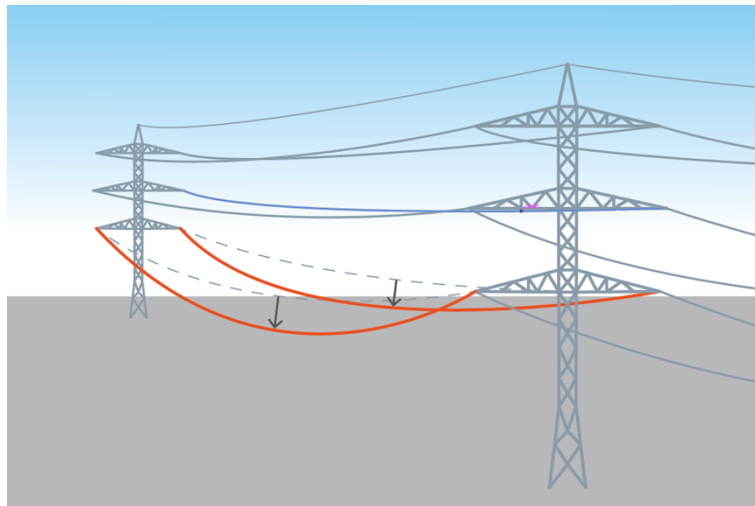
2. Het Boek 3 van het KB van 8 september 2019 betreffende de installaties voor transmissie en distributie van elektrische energie, Deel 7, Hoofdstuk 7.1, onderafdeling 7.1.3.6, bepaalt de veiligheidsafstanden die moeten worden gerespecteerd ten aanzien van de meest ongunstige stand van de hoogspanningsgeleiders

Spanning van de lijn (kV)	Veiligheidsafstand (meter)
30 - 36	3,0
70	3,7
110	4,1

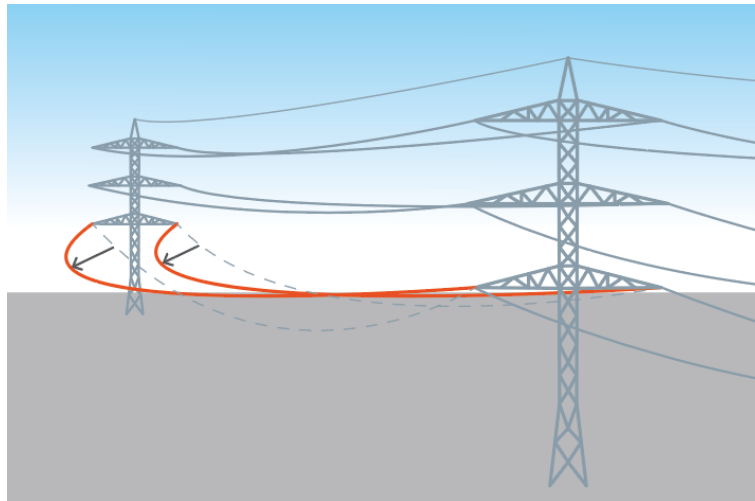
150	4,5
220	5,2
380	6,8

3. De stand van de geleiders kan plots variëren onder invloed van verschillende factoren zoals de buitentemperatuur, de wind, de elektrische lading, ijzel. Voor een onervaren persoon is het bijgevolg zeer moeilijk om de meest ongunstige stand van de geleiders te bepalen.

De geleider zal meer **doorhangen**, naarmate de kabeltemperatuur stijgt. De kabeltemperatuur stijgt naarmate de lijn meer wordt belast, de omgevingstemperatuur stijgt, de zonne-intensiteit toeneemt, en de wind afneemt (minder koeling van de geleider).



Bij forse wind zal de temperatuur van de geleider snel afnemen en kan de geleider **uitzwaaien**.



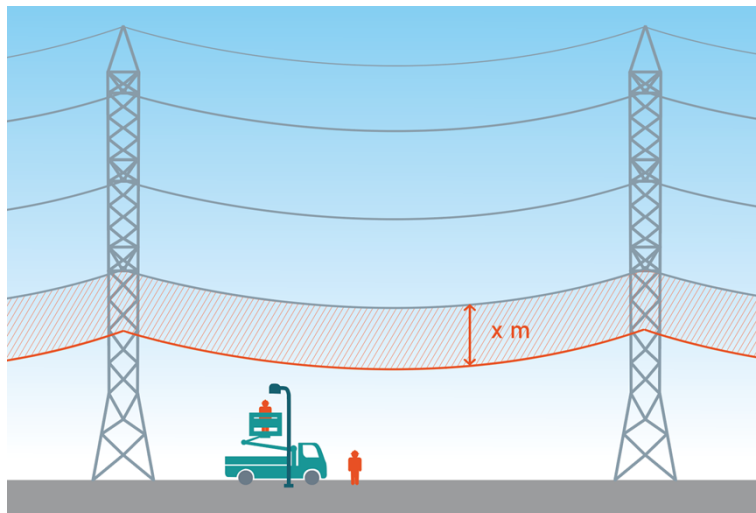
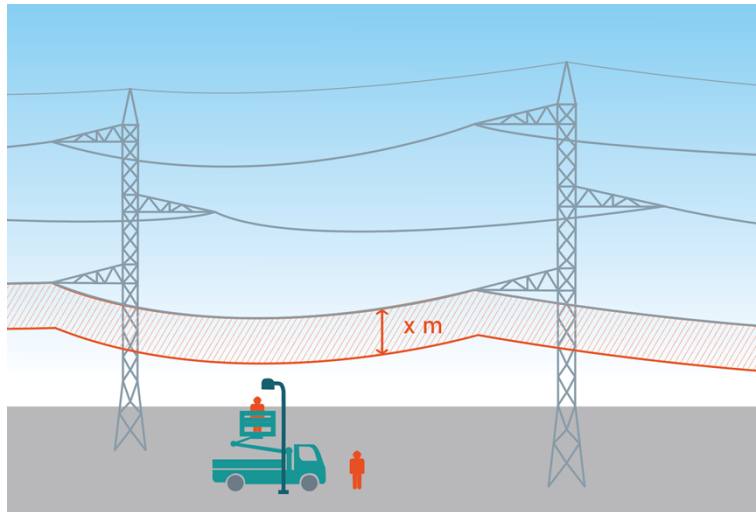
Bij twijfel moeten de werken onmiddellijk worden stopgezet en moet contact worden opgenomen met het Contact Center van Elia, dat de nodige maatregelen zal treffen.

4. De veiligheidsafstanden vermeld in punt 2 moeten strikt worden nageleefd. Geen enkele persoon, geen enkele machine en geen enkel voorwerp mag in geen enkele omstandigheid de geleiders van de bovengrondse hoogspanningslijnen naderen op een afstand die kleiner is dan de voornoemde waarden.

Een dodelijke elektrische boog kan zich al voordoen als een persoon of voorwerp gewoon een element onder spanning nadert. Contact is daarvoor niet noodzakelijk. Het tussenplaatsen van een plank of isolatiemateriaal, biedt in geen enkel geval voldoende bescherming.

De werkverantwoordelijke moet steeds zeer aandachtig zijn bij het gebruik of de verplaatsing van kranen, balken, betonijzers...; ook bij het opspatten van bijvoorbeeld water, stof of vijlsel in de richting van elementen onder spanning.

Zie [punt 2](#) voor de te respecteren  
veiligheidsafstand (x m).



5. Grote metalen onderdelen in de nabijheid van hoogspanningslijnen zijn onderhevig aan het **inductieverschijnsel**. Daarom moeten uitrustingen zoals stellingen, hoogtewerkers met gondel, kranen, ... worden **geaard**.

## Werken met kranen

In geval van beperkt zicht (weersomstandigheden, voor zonsopgang, ...) vragen wij u wegens veiligheidsredenen om de kraanwerken niet aan te vatten maar te wachten tot onze installaties (hoogspanningsgeleiders en/of hoogspanningsmast) voldoende zichtbaar zijn.

Geen enkele element van de kraan (giek, last,...) mag zich ooit boven de hoogspanningslijnen begeven.

Voorafgaande elke (toren)kraanopstelling en gebruik, dient een compatibiliteitsanalyse uitgevoerd met betrekking tot de hoogspanningslijnen en voorgelegd aan het contact center Elia.

## Werken in de nabijheid van hoogspanningsmasten

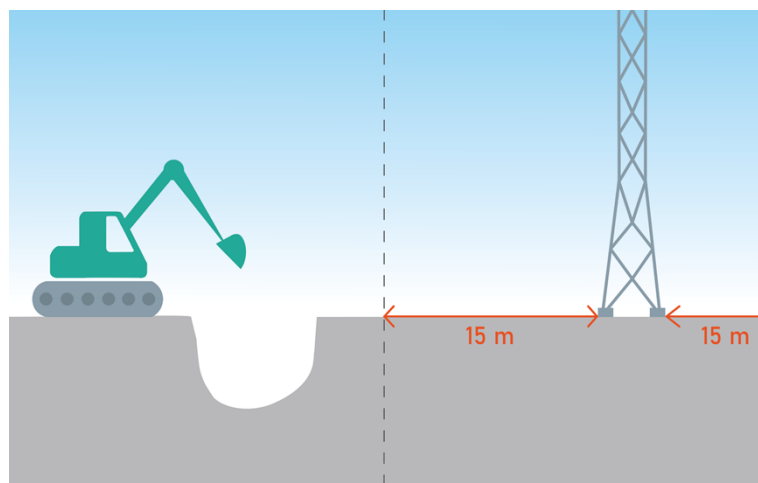
1. De masten moeten **permanent toegankelijk** blijven. Geen enkele hindernis (materialen, uitgravingen, beplantingen ...) mag de toegang tot de onmiddellijke omgeving onderaan de masten beperken.

Deze toegang moet minstens 3 meter breed zijn en zo kort en direct mogelijk vanaf de openbare weg. De mast moet bereikbaar zijn voor voertuigen en voor het materieel dat nodig is voor de opstelling, de bewaking, het onderhoud en het herstellen van de lijnen.

2. In geen enkel geval mag **de stabiliteit** van de masten in het gedrang worden gebracht.
  - Indien werken worden uitgevoerd op minder dan 15 meter van de betonblokken van de mastfunderingen, moet aan het Contact Center van Elia een gedetailleerd overzicht van de interventies worden voorgelegd voor akkoord, dit geldt eveneens voor :
    - o uitgravingen
    - o aanvullingen
    - o oppompen / drainagewerken / wijzigen grondwaterspiegel
    - o gestuurde boringen / persingen
    - o ...

waarbij specifieke maatregelen nodig kunnen zijn.

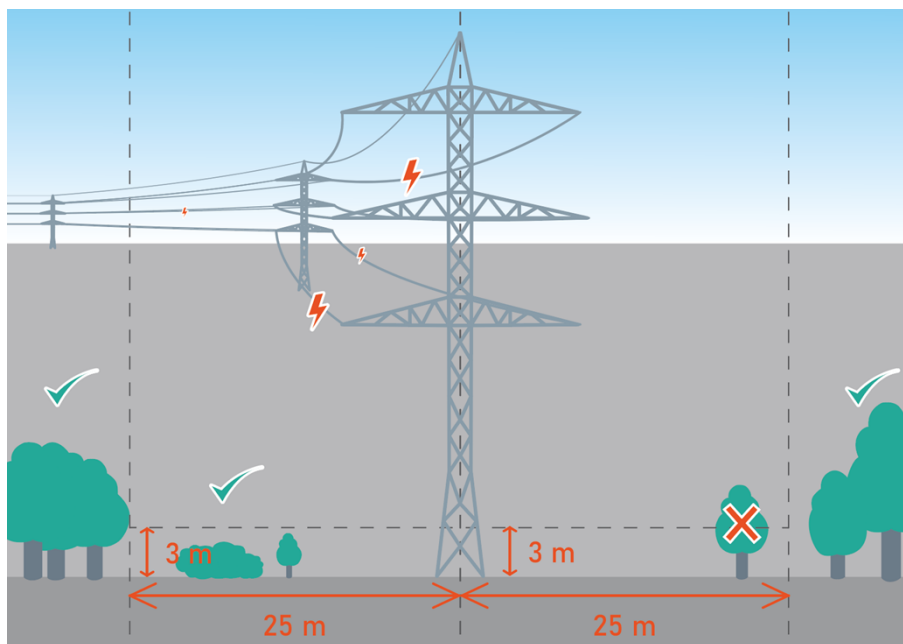
- Indien het werfverkeer zich op minder dan 15 meter van de betonblokken van de mastfunderingen situeert, dan dienen de details (types voertuigen, frequentie, ...) en de voorzorgsmaatregelen voorgelegd te worden aan het Contact Center van Elia voor akkoord.



## Bepantingen in de nabijheid van bovengrondse hoogspanningslijnen

Bomen die meer dan 3 meter hoog kunnen worden, mogen niet worden aangeplant in een zone van 30 meter aan weerszijden van de as van de hoogspanningslijnen; dit om latere snoeiwerken te vermijden.

Elia kan afwijkingen op deze regel toestaan, maar uitsluitend nadat het Contact Center heeft gecontroleerd of de beplantingen die men wil aanbrengen verenigbaar zijn met de installaties van Elia. Een afwijking kan worden aangevraagd bij het Contact Center van Elia en moet de plaats, de soort en de maximumhoogte vermelden van de bomen die zullen worden aangeplant.



## Contactgegevens

Aanvragen voor bijkomende informatie en projectplannen kunnen worden overgemaakt aan:

Elia Asset – Contact Center Noord

Vaartkaai 2

2170 Merksem

Tel: 03/640.08.08

Fax: 03/640.07.59

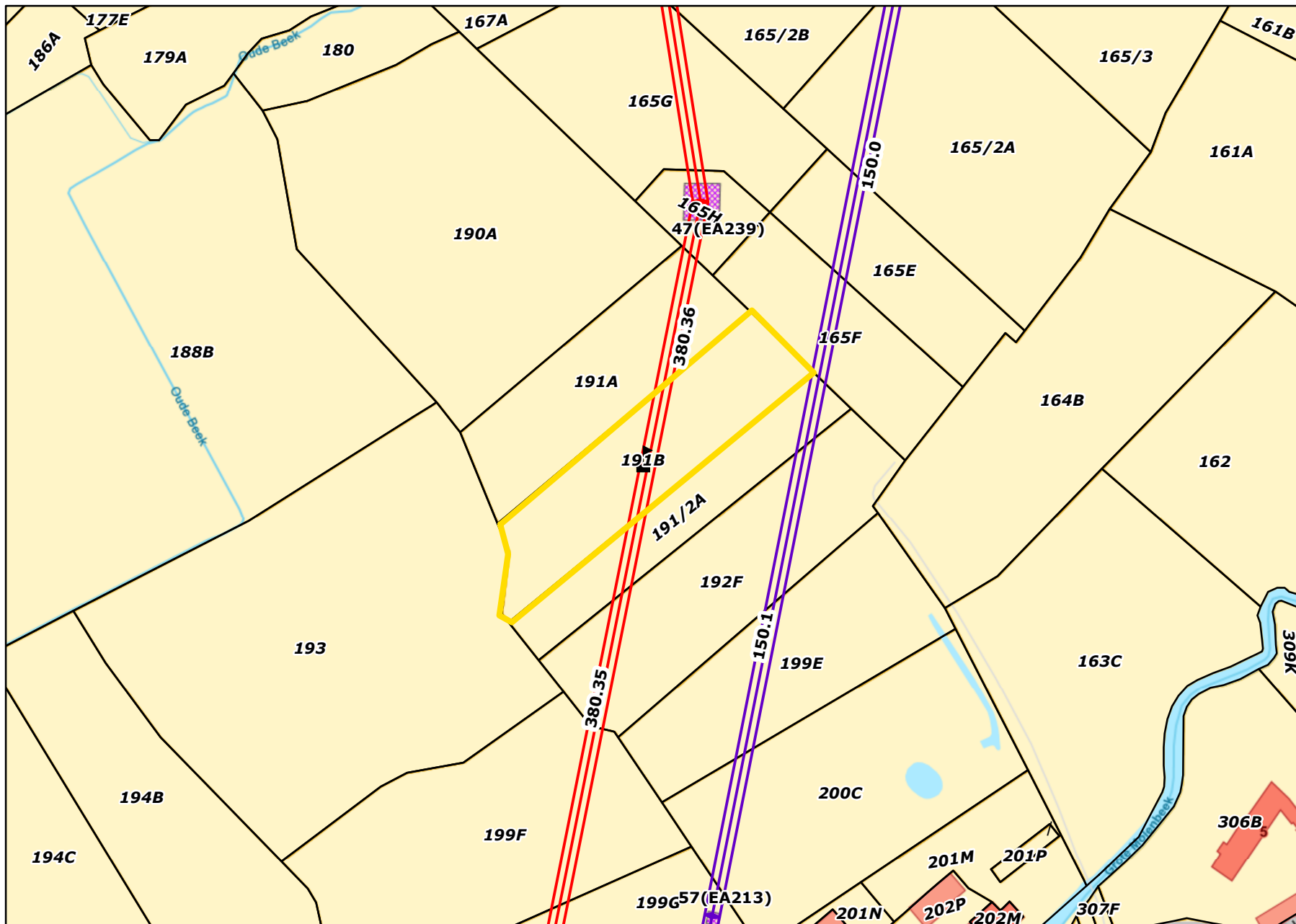
Mail: [contactcenternoord@elia.be](mailto:contactcenternoord@elia.be)

Om een snelle behandeling van de vragen te garanderen, verzoeken wij u om de nodige gegevens bij de hand te houden: referenties van de briefwisseling met Elia, nummers van de betrokken luchtlijnen of masten, gemeente en straat.

## Aansprakelijkheid

Elia Asset nv kan geenszins aansprakelijk worden gesteld voor schade die het gevolg is van rechtstreeks of onrechtstreeks contact met een hoogspanningslijn en die veroorzaakt zou worden aan personen, machines of werfmachines als gevolg van de interventie van derden. Evenmin kan schade veroorzaakt aan de terreinen, gebouwen en machines worden toegeschreven aan Elia Asset nv indien zij het gevolg is van de breuk van een geleider nadat schade werd toegebracht door derden.

De wetgeving bepaalt bovendien dat de bouwheer aansprakelijk kan worden gesteld voor elke eventuele schade, zelfs voor de schade die wordt toegebracht aan hoogspanningsverbindingen. De bouwheer kan hier bovendien gerechtelijk voor vervolgd worden.



### Legend

#### Voltage

- 400 kV
- 380 kV
- 220 kV
- 150 kV
- 110 kV
- 70 kV
- 30-36 kV
- < 26 kV
- Spare

#### Type

- Telecom/copper
- Telecom/fiber
- Project

#### Cable/line

- Line
- Line - Future
- Cable
- Cable - Future

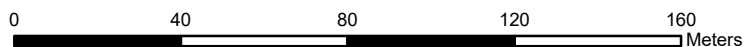
#### Site/Tower

- Site
- Tower

#### Work zone

- Work zone
- Work zone center

## Elia overview map



**Elia CC Request ID:**

589102

**KLIM-CICC Request ID:**

5f5ccbafe330c4e1c-bf9f-ec8f9701ca88

**Work Location:**

//, 1785 Merchtem

X,Y L72 (1785): 141293, 184047

**Date Time Interrogation:**

03/03/2026 13:26

**Contact Center:**

Elia Contact Center North

Vaartkaai 2, 2170 Merksem

+32 3 640 08 08 - contactcenternoord@elia.be