



Certificat de Performance Énergétique (PEB)
Bâtiment résidentiel existant

Numéro : 20210412023972
Établi le : 12/04/2021
Validité maximale : 12/04/2031



Logement certifié

Rue : Rue des Carrières n° : 17
CP : 6870 Localité : Hatrival
Certifié comme : **Maison unifamiliale**
Date de construction : Inconnue

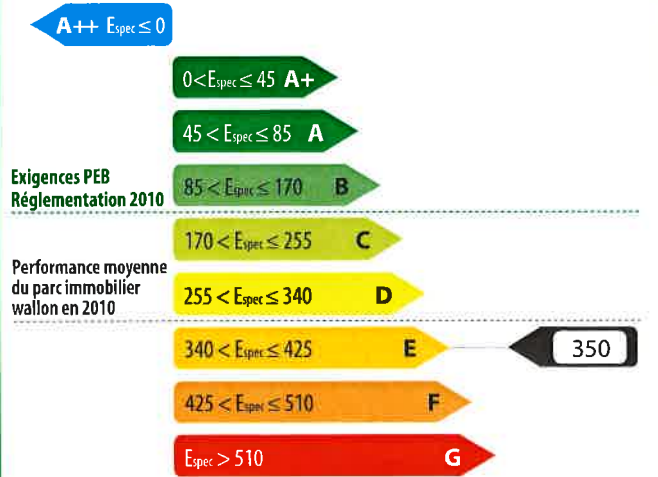


Performance énergétique

La consommation théorique totale d'énergie primaire de ce logement est de**94 383 kWh/an**

Surface de plancher chauffé :**270 m²**

Consommation spécifique d'énergie primaire : **350 kWh/m².an**



Indicateurs spécifiques

Besoins en chaleur du logement



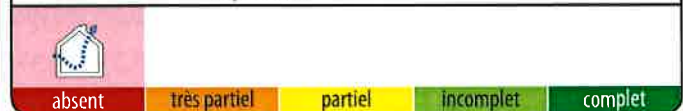
Performance des installations de chauffage



Performance des installations d'eau chaude sanitaire



Système de ventilation



Utilisation d'énergies renouvelables



Certificateur agréé n° CERTIF-P3-02176

Dénomination : CERTINERGIE SPRL
Siège social : Rue Haute Voie
n° : 59
CP : 4537 Localité : Verlaine
Pays : Belgique

Je déclare que toutes les données reprises dans ce certificat sont conformes au protocole de collecte de données relatif à la certification PEB en vigueur en Wallonie. Version du protocole 16-sept.-2019. Version du logiciel de calcul 3.1.2.

Date : 12/04/2021

Signature :

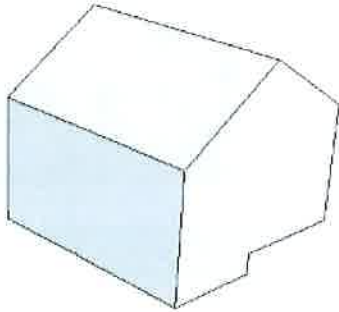


Le certificat PEB fournit des informations sur la performance énergétique d'une unité PEB et indique les mesures générales d'améliorations qui peuvent y être apportées. Il est établi par un certificateur agréé, sur base des informations et données récoltées lors de la visite du bâtiment.

Ce document est obligatoire en cas de vente & location. Il doit être disponible dès la mise en vente ou en location et, en cas de publicité, certains de ses indicateurs (classe énergétique, consommation théorique totale, consommation spécifique d'énergie primaire) devront y être mentionnés. Le certificat PEB doit être communiqué au candidat acquéreur ou locataire avant signature de la convention, qui mentionnera cette formalité.

Pour de plus amples informations, consultez le Guichet de l'énergie de votre région ou le site portail de l'énergie energie.wallonie.be

Volume protégé



Le volume protégé d'un logement reprend tous les espaces du logement que l'on souhaite protéger des déperditions thermiques que ce soit vers l'extérieur, vers le sol ou encore des espaces non chauffés (cave, annexe, bâtiment mitoyen...). Il comprend au moins tous les locaux chauffés. Lorsqu'une paroi dispose d'un isolant thermique, elle délimite souvent le volume protégé.

Le volume protégé est déterminé conformément au protocole de collecte des données défini par l'Administration.

Description par le certificateur

Le volume protégé comprend l'ensemble de l'habitation

Les parties non prises en compte dans les calculs sont:

- soit non représentées
- soit représentées en vert

Le volume protégé de ce logement est de **778 m³**

Surface de plancher chauffée

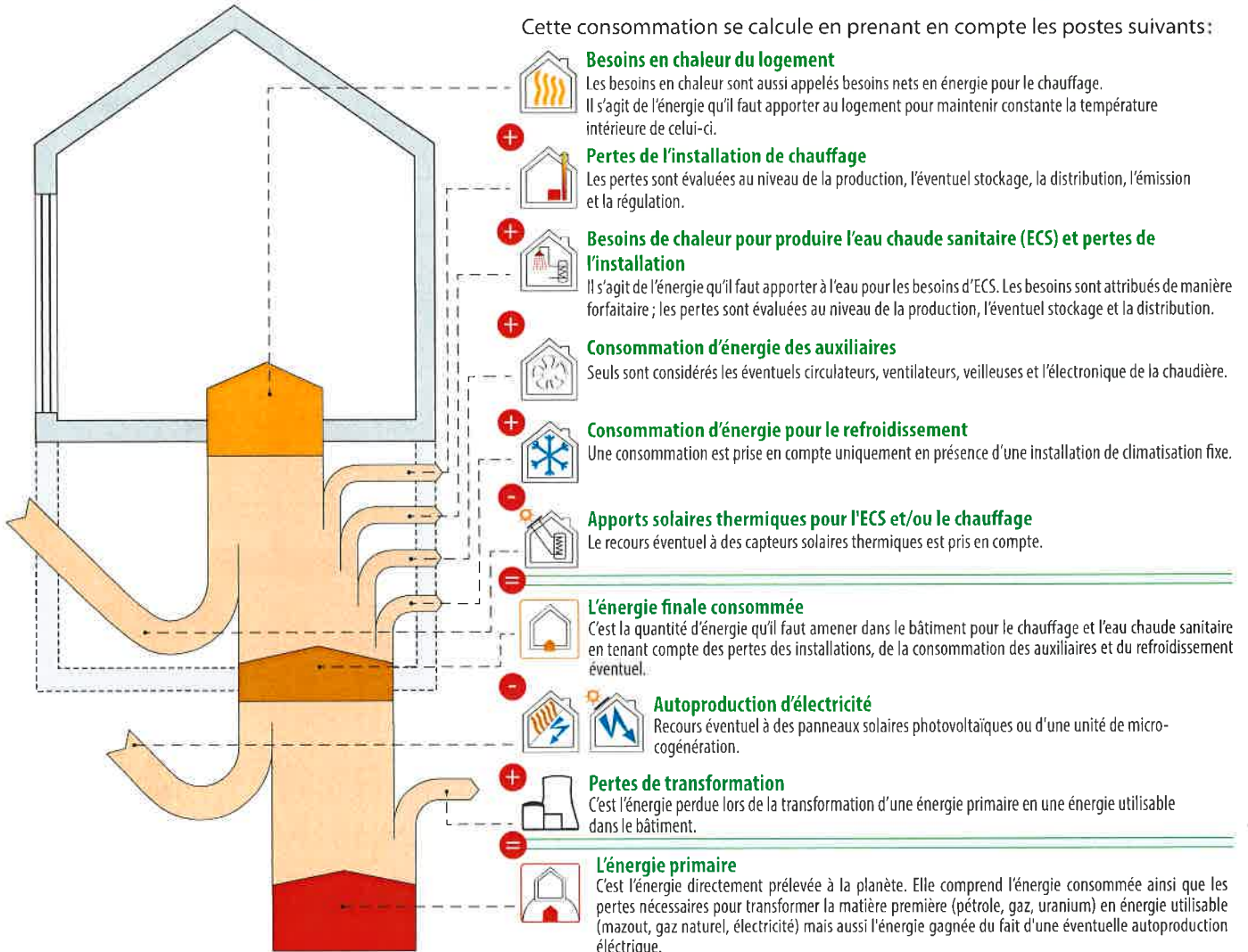
Il s'agit de la somme des surfaces de plancher de chaque niveau du logement situé dans le volume protégé. Les mesures se font en prenant les dimensions extérieures (c'est-à-dire épaisseur des murs comprise). Seules sont comptabilisées les surfaces présentant une hauteur sous plafond de minimum 150 cm. Cette surface est utilisée pour définir la consommation spécifique d'énergie primaire du logement (exprimée en kWh/m².an) et les émissions spécifiques de CO₂ (exprimées en kg/m².an).

La surface de plancher chauffée de ce logement est de **270 m²**

Méthode de calcul de la performance énergétique

Conditions standardisées - La performance énergétique du logement est évaluée à partir de la consommation totale en énergie primaire. Elle est établie pour des conditions standardisées d'utilisation, notamment tout le volume protégé est maintenu à 18° C pendant la période de chauffe, jour et nuit, sur une année climatique type. Ces conditions sont appliquées à tous les logements faisant l'objet d'un certificat PEB. Ainsi, seules les caractéristiques techniques du logement vont influencer sa consommation et non le style de vie des occupants. Il s'agit donc d'une consommation d'énergie théorique en énergie primaire; elle permet de comparer les logements entre eux. Le résultat peut différer de la consommation réelle du logement.

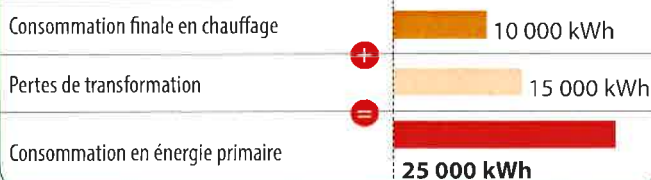
Cette consommation se calcule en prenant en compte les postes suivants:



L'électricité: une énergie qui pèse lourd sur la performance énergétique du logement.

Pour 1 kWh consommé dans un logement, il faut 2,5 kWh d'énergie dans une centrale électrique. Les pertes de transformation sont donc importantes, elles s'élèvent à 1,5 kWh.

EXEMPLE D'UNE INSTALLATION DE CHAUFFAGE ÉLECTRIQUE



À l'inverse, en cas d'auto-production d'électricité (via panneaux photovoltaïques ou cogénération), la quantité d'énergie gagnée est aussi multipliée par 2,5; il s'agit alors de pertes évitées au niveau des centrales électriques.

EXEMPLE D'UNE INSTALLATION PHOTOVOLTAÏQUE



Actuellement, les autres énergies (gaz, mazout, bois...) ne sont pas impactées par des pertes de transformation.



Certificat de Performance Énergétique (PEB)
Bâtiment résidentiel existant

Numéro : 20210412023972
Établi le : 12/04/2021
Validité maximale : 12/04/2031



Évaluation de la performance énergétique

La consommation totale d'énergie primaire du logement est la somme de tous les postes repris dans le tableau ci-dessous. En divisant ce total par la surface de plancher chauffée, la consommation spécifique d'énergie primaire, E_{spec} , est obtenue. C'est sur cette valeur E_{spec} que le label de performance du logement est donné.

		kWh/an
	Besoins en chaleur du logement	56 721
	Pertes de l'installation de chauffage	30 994
	Besoins de chaleur pour produire l'eau chaude sanitaire (ECS) et pertes de l'installation	4 724
	Consommation d'énergie des auxiliaires	778
	Consommation d'énergie pour le refroidissement	0
	Apports solaires thermiques pour l'ECS et/ou le chauffage	0
	Consommation finale	93 216
	Autoproduction d'électricité	0
	Pertes de transformation des postes ci-dessus consommant de l'électricité	1 167
	Pertes de transformation évitées grâce à l'autoproduction d'électricité	0
	Consommation annuelle d'énergie primaire du logement Elle est le résultat du cumul des postes ci-dessus	94 383 kWh/an
	Surface de plancher chauffée	270 m ²
	Consommation spécifique d'énergie primaire du logement (E_{spec}) Elle est obtenue en divisant la consommation annuelle par la surface de plancher chauffée. Cette valeur permet une comparaison entre logements indépendamment de leur taille.	350 kWh/m ² .an
	Ce logement obtient une classe E	

La consommation spécifique de ce logement est environ 2,1 fois supérieure à la consommation spécifique maximale autorisée si l'on construisait un logement neuf similaire à celui-ci en respectant au plus juste la réglementation PEB de 2010.








Preuves acceptables

Le présent certificat est basé sur un grand nombre de caractéristiques du logement, que le certificateur doit relever en toute indépendance et selon les modalités définies par le protocole de collecte des données.

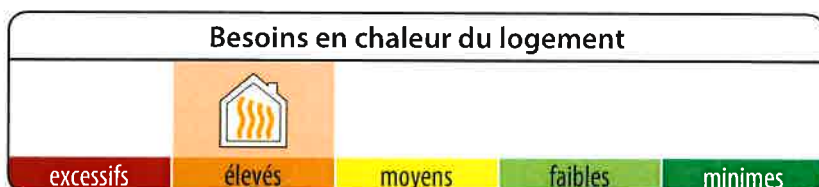
- Certaines données nécessitent un constat visuel ou un test; c'est pourquoi le certificateur doit avoir accès à l'ensemble du logement certifié. Il s'agira essentiellement des caractéristiques géométriques du logement, de certaines données propres à l'isolation et des données liées aux systèmes.
- D'autres données peuvent être obtenues également ou exclusivement grâce à des documents bien précis. Ces documents sont nommés «preuves acceptables» et doivent être communiqués au certificateur par le demandeur; c'est pourquoi le certificateur doit lui fournir un écrit reprenant la liste exhaustive des preuves acceptables, au moins 5 jours avant d'effectuer les relevés dans le bâtiment, pour autant que la date de la commande le permette. Elles concernent, par exemple, les caractéristiques thermiques des isolants, des données techniques relatives à certaines installations telles que le type et la date de fabrication d'une chaudière ou la puissance crête d'une installation photovoltaïque.

À défaut de constat visuel, de test et/ou de preuve acceptable, la procédure de certification des bâtiments résidentiels existants utilise des valeurs par défaut. Celles-ci sont généralement pénalisantes. Dans certains cas, il est donc possible que le poste décrit ne soit pas nécessairement mauvais mais que, tout simplement, il n'a pas été possible de vérifier qu'il était bon!

Postes	Preuves acceptables prises en compte par le certificateur	Références et descriptifs
 Isolation thermique	Pas de preuve	
 Étanchéité à l'air	Pas de preuve	
 Ventilation	Pas de preuve	
 Chauffage	Documentation technique	année de fabrication
 Eau chaude sanitaire	Documentation technique	année de fabrication du producteur

Descriptions et recommandations -1-

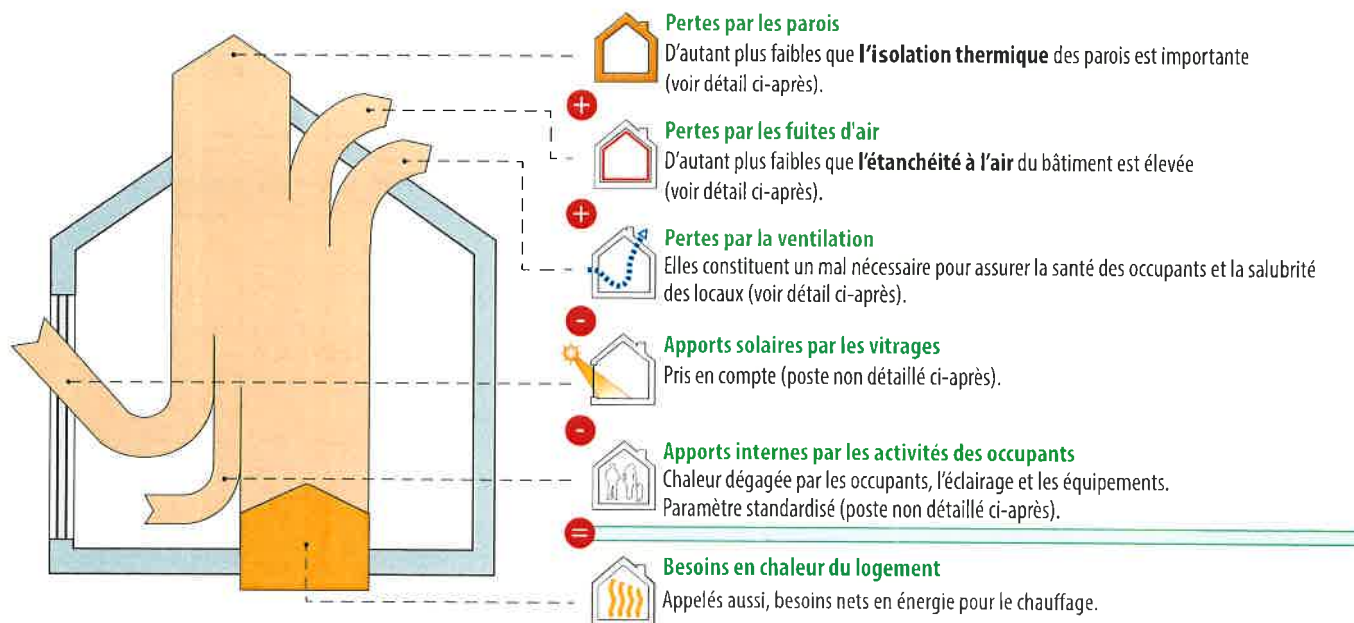
Cette partie présente une description des principaux postes pris en compte dans l'évaluation de la performance énergétique du logement. Sont également présentées les principales recommandations pour améliorer la situation existante.



210
 kWh/m².an

Besoins nets en énergie (BNE)
 par m² de plancher chauffé et par an

Ces besoins sont les apports de chaleur à fournir par le chauffage pour maintenir constante la température intérieure du logement. Ils dépendent des pertes par les parois selon leur niveau d'isolation thermique, des pertes par manque d'étanchéité à l'air, des pertes par la ventilation mais aussi des apports solaires et des apports internes.



Pertes par les parois

Les surfaces renseignées sont mesurées suivant le protocole de collecte des données défini par l'Administration.

Type	Dénomination	Surface	Justification
①	Parois présentant un très bon niveau d'isolation		
	La performance thermique des parois est comparable aux exigences de la réglementation PEB 2014.		
		AUCUNE	
②	Parois avec un bon niveau d'isolation		
	La performance thermique des parois est comparable aux exigences de la réglementation PEB 2010.		
		AUCUNE	




suite →

Descriptions et recommandations -2-



Pertes par les parois - suite

Les surfaces renseignées sont mesurées suivant le protocole de collecte des données défini par l'Administration.

Type	Dénomination	Surface	Justification	
③ Parois avec isolation insuffisante ou d'épaisseur inconnue Recommandations : isolation à renforcer (si nécessaire après avoir vérifié le niveau d'isolation existant).				
	T2	toiture type à versants isolée	90,6 m ²	Laine minérale (MW), 8 cm
	P2	Porte bois ext 75% DV	1,8 m ²	Double vitrage ordinaire - ($U_g = 3,1 \text{ W/m}^2.K$) Panneau non isolé non métallique Châssis bois
	F7	DV Bois	14,4 m ²	Double vitrage ordinaire - ($U_g = 3,1 \text{ W/m}^2.K$) Châssis bois
	F8	Velux	0,8 m ²	Double vitrage ordinaire - ($U_g = 3,1 \text{ W/m}^2.K$) Châssis bois
④ Parois sans isolation Recommandations : à isoler.				
	T2a	toiture type à versants	29,4 m ²	
	M1	Mur type façade pierre latérale	68,7 m ²	
	M2	Mur type façade avant enduite	56,5 m ²	
	M2a	Mur type façade arrière enduite	46,4 m ²	
	M2b	Mur type soubassement façade gauche enduite	4,5 m ²	
	M30	Mur type épais vers CAVE	12,2 m ²	
	M30 a	Mur type vers CAVE arrière gauche	11,0 m ²	
	M30 b	Mur type vers escalier CAVE	4,3 m ²	

suite →

Descriptions et recommandations -3-





Pertes par les parois - suite

Les surfaces renseignées sont mesurées suivant le protocole de collecte des données défini par l'Administration.

Type	Dénomination		Surface	Justification
	P1	Porte bois ext 25% SV	1,9 m ²	Simple vitrage - ($U_g = 5,7 \text{ W/m}^2.K$) Panneau non isolé non métallique Châssis bois
	P30	Porte CAVE Bois	2,9 m ²	Panneau non isolé non métallique Aucun châssis

⑤ Parois dont la présence d'isolation est inconnue

Recommandations : à isoler (si nécessaire après avoir vérifié le niveau d'isolation existant).

	M3	Mur type façade latérale gauche bardage rez	25,4 m ²	Présence inconnue d'un isolant de mur qui n'était pas visible lors de la visite et pour lequel aucune preuve acceptable n'a été fournie
	M3a	Mur type façade latérale gauche bardage étage	43,6 m ²	Présence inconnue d'un isolant de mur qui n'était pas visible lors de la visite et pour lequel aucune preuve acceptable n'a été fournie
	M40	Mur enterré h 2.50	9,7 m ²	Présence inconnue d'un isolant de mur qui n'était pas visible lors de la visite et pour lequel aucune preuve acceptable n'a été fournie
	M40a	Mur enterré h 1.50	7,6 m ²	Présence inconnue d'un isolant de mur qui n'était pas visible lors de la visite et pour lequel aucune preuve acceptable n'a été fournie
	P1	Plancher sur sol	20,7 m ²	Présence inconnue d'un isolant de plancher qui n'était pas visible lors de la visite et pour lequel aucune preuve acceptable n'a été fournie
	P2	Plancher sur cave avec ouv	81,3 m ²	Présence inconnue d'un isolant de plancher qui n'était pas visible lors de la visite et pour lequel aucune preuve acceptable n'a été fournie



Descriptions et recommandations -4-



Pertes par les fuites d'air

Améliorer l'étanchéité à l'air participe à la performance énergétique du bâtiment, car, d'une part, il ne faut pas réchauffer l'air froid qui s'insinue et, d'autre part, la quantité d'air chaud qui s'enfuit hors du bâtiment est réduite.

Réalisation d'un test d'étanchéité à l'air

- Non : valeur par défaut : 12 m³/h.m²
 Oui

Recommandations : L'étanchéité à l'air doit être assurée en continu sur l'entièreté de la surface du volume protégé et, principalement, au niveau des raccords entre les différentes parois (pourtours de fenêtre, angles, jonctions, percements ...) car c'est là que l'essentiel des fuites d'air se situe.



Pertes par ventilation

Votre logement n'est équipé d'aucun système de ventilation (voir plus loin), et pourtant des pertes par ventilation sont comptabilisées... Pourquoi ?

Pour qu'un logement soit sain, il est nécessaire de remplacer l'air intérieur vicié (odeurs, humidité, etc...) par de l'air extérieur, ce qui inévitablement induit des pertes de chaleur. Un système de ventilation correctement dimensionné et installé permet de réduire ces pertes, en particulier dans le cas d'un système D avec récupération de chaleur. En l'absence d'un système de ventilation, une aération suffisante est nécessaire, par simple ouverture des fenêtres. C'est pourquoi, dans le cadre de la certification, des pertes par ventilation sont toujours comptabilisées, même en l'absence d'un système de ventilation.

Système D avec
récupération de chaleur

Ventilation
à la demande

Preuves acceptables
caractérisant la qualité d'exécution

- Non
 Oui

- Non
 Oui

- Non
 Oui

Diminution globale des pertes de ventilation

0 %



Descriptions et recommandations -5-

Performance des installations de chauffage



65 %

Rendement global
 en énergie
 primaire



Installation de chauffage central

Production	Chaudière, mazout, non à condensation, absence de label reconnu, date de fabrication : après 1990, régulée en T° constante (chaudière maintenue constamment en température)
Distribution	Entre 2 et 20 m de conduites non-isolées traversant des espaces non chauffés
Emission/régulation	Radiateurs, convecteurs ou ventilo-convecteurs, avec vannes thermostatiques Absence de thermostat d'ambiance

Recommandations :

La régulation en température constante de la chaudière est très énergivore : elle maintient en permanence la chaudière à haute température ce qui entraîne des déperditions de chaleur inutiles. Il est donc recommandé de demander à un chauffagiste d'en étudier les possibilités d'amélioration. Une régulation climatique avec sonde extérieure couplée à un thermostat d'ambiance est une solution optimale lorsqu'elle est techniquement réalisable.

Le certificateur a constaté que des conduites de chauffage situées en dehors des locaux chauffés ne sont pas isolées. Il est recommandé de les isoler afin d'éviter des déperditions de chaleur inutiles.

Le(s) circulateur(s) de l'installation de chauffage central fonctionne(nt) apparemment en permanence. Afin d'éviter toute consommation inutile d'énergie, il est recommandé de demander à un chauffagiste professionnel de vérifier la possibilité d'installer une régulation qui assure la mise à l'arrêt du/des circulateur(s) hors demande de chaleur.



Certificat de Performance Énergétique (PEB)
Bâtiment résidentiel existant

Numéro : 20210412023972
Établi le : 12/04/2021
Validité maximale : 12/04/2031



Descriptions et recommandations -6-

Performance des installations d'eau chaude sanitaire



45 %

Rendement global
en énergie primaire



Installation d'eau chaude sanitaire

Production	Production avec stockage par chaudière, mazout, couplée au chauffage des locaux, régulée en T° constante (chaudière maintenue constamment en température), fabriquée après 1990
Distribution	Bain ou douche, plus de 5 m de conduite Evier de cuisine, entre 5 et 15 m de conduite

Recommandations :

Le niveau d'isolation du ballon de stockage n'est pas une donnée nécessaire à la certification. Une isolation équivalente à au moins 10 cm de laine minérale devrait envelopper le réservoir de stockage pour éviter des déperditions de chaleur inutiles. Il est donc recommandé de le vérifier et d'éventuellement renforcer l'isolation.

Descriptions et recommandations -7-



Système de ventilation

N'oubliez pas la ventilation !

La ventilation des locaux est essentielle pour la santé des occupants et la salubrité du logement.
 Le certificateur a fait le relevé des dispositifs suivants.

Locaux secs	Ouvertures d'alimentation réglables (OAR) ou mécaniques (OAM)	Locaux humides	Ouvertures d'évacuation réglables (OER) ou mécaniques (OEM)
Chambre	aucun	Salle de bain/douche	aucun
Chambre	aucun	Cuisine	aucun
Chambre	aucun	Buanderie	aucun
Chambre	aucun		
Séjour	aucun		

Selon les relevés effectués par le certificateur, aucun dispositif de ventilation n'est présent dans le logement.

Recommandation : La ventilation des locaux est essentielle pour la santé des occupants et la salubrité du logement. Il est vivement conseillé d'installer un système de ventilation complet.
 Si des améliorations sont apportées à l'étanchéité à l'air, il faut apporter d'autant plus d'attention à la présence d'un tel système. De plus, en cas de remplacement des fenêtres et portes extérieures, la réglementation exige que les locaux secs soient équipés d'ouvertures d'alimentation (naturelles ou mécaniques).

Commentaire du certificateur

Les ventilations éventuelles présentes et non reprises dans ce document ne sont pas de type réglable tel que défini par la norme NBN D 50-001.



Descriptions et recommandations -8-

Utilisation d'énergies renouvelables

sol. therm. | sol. photovolt. | biomasse | pompe à chaleur | cogénération



Installation solaire
thermique

NÉANT



Installation solaire
photovoltaïque

NÉANT



Biomasse

NÉANT



PAC

Pompe à chaleur

NÉANT



Unité de
cogénération

NÉANT



Certificat de Performance Énergétique (PEB)
Bâtiment résidentiel existant

Numéro : 20210412023972
Établi le : 12/04/2021
Validité maximale : 12/04/2031



Impact sur l'environnement

Le CO₂ est le principal gaz à effet de serre, responsable des changements climatiques. Améliorer la performance énergétique d'un logement et opter pour des énergies renouvelables permettent de réduire ces émissions de CO₂.

Émission annuelle de CO ₂ du logement	23 390 kg CO ₂ /an
Surface de plancher chauffée	270 m ²
Émissions spécifiques de CO ₂	87 kg CO ₂ /m ² .an

1000 kg de CO₂ équivalent à rouler 8400 km en diesel (4,5 l aux 100 km) ou essence (5 l aux 100 km) ou encore à un aller-retour Bruxelles-Lisbonne en avion (par passager).

Pour aller plus loin

Si vous désirez améliorer la performance énergétique de ce logement, la meilleure démarche consiste à réaliser un **audit logement** mis en place en Wallonie. Cet audit vous donnera des conseils personnalisés, ce qui vous permettra de définir les recommandations prioritaires à mettre en œuvre avec leur impact énergétique et financier.
L'audit logement permet d'activer les primes habitation (voir ci-dessous).
Le certificat PEB peut servir de base à un audit logement.



Conseils et primes

La brochure explicative du certificat PEB est une aide précieuse pour mieux comprendre les contenus présentés.

Elle peut être obtenue via :
- un certificateur PEB
- les guichets de l'énergie
- le site portail <http://energie.wallonie.be>

Sur ce portail vous trouverez également d'autres informations utiles notamment :

- la liste des certificateurs agréés;
- les primes et avantages fiscaux pour les travaux d'amélioration énergétique d'un logement;
- des brochures de conseils à télécharger ou à commander gratuitement;
- la liste des guichets de l'énergie qui sont là pour vous conseiller gratuitement.

Données complémentaires

Permis de bâtir / d'urbanisme / unique obtenu le : NÉANT
Référence du permis : NÉANT

Prix du certificat : 310 € TVA comprise