

## Rapport de détection de fuite

- Nom de l'assuré(e):
- Date de première constatation du dommage: 9/04/2026
- Lieu de visite: Crapaurue 1, 6041 Gosselies
- Date de la recherche de fuite: 16/04/2026

Veillez noter:

- Ce rapport n'est pas définitif tant que AG Insurance ne l'a pas approuvé.
- Nos conseils DrySolutions ne tiennent pas compte du contenu de votre contrat d'assurance.
- AG Insurance vous contactera dans les plus brefs délais.

## Conclusion de la détection de fuite

Manque d'étanchéité au niveau des joints périphériques de la baignoire, de la douche et de la paroi.

Manque d'étanchéité au niveau du resserrage derrière les rosaces du mitigeur de douche et de celles en attente.

Fuite d'eau de ville au niveau du raccord d'arrivée d'eau de la toilette suspendue qui s'écoule dans le faux-plafond de la cuisine.

Surconsommation d'eau de ville.

## Conclusions

### Bain: infiltration par les joints en silicone

#### Conclusions

Des dégâts d'eau ont été constatés ? Oui  
La réparation de la cause est-elle couverte ? Non  
La réparation des dommages consécutifs est-elle couverte ? Oui

#### Avis

Il est conseillé de faire étanchéifier correctement les joints et de les contrôler chaque année.

### Bain: infiltration par le robinet à rosace

#### Conclusions

Des dégâts d'eau ont été constatés ? Oui  
La réparation de la cause est-elle couverte ? Non  
La réparation des dommages consécutifs est-elle couverte ? Oui

#### Avis

Il est conseillé de faire étanchéifier correctement les ouvertures et de les contrôler chaque année.

### Fuite sur la conduite d'eau dans le bâtiment


#### Conclusions

Des dégâts d'eau ont été constatés ? Oui  
La réparation de la cause est-elle couverte ? Oui  
La réparation des dommages consécutifs est-elle couverte ? Oui

#### Avis

Il est conseillé de maintenir la vanne principale fermée autant que possible jusqu'à ce que la fuite soit réparée.

## Information bâtiment et recherche de fuite

<b>Bâtiment</b>	Il s'agit d'une maison 2 façades
<b>Année de construction</b> <b>Année de rénovation</b>	inconnu
<b>Mission de recherche de fuite</b>	Nous avons effectué une recherche où il y a des dégâts d'eau au bâtiment. Au moment de notre recherche, des dommages visibles ont été constatés.
<b>Présents lors de la recherche de fuite</b>	
<b>Informations reçues des participants</b>	Quand le compteur d'eau de ville est ouvert, la trace d'humidité s'agrandit.
<b>Photo du bâtiment</b>	

## Méthodes utilisées et résultats

Observations visuelles	Problèmes et/ou causes visibles sans équipement de mesure.
Mesure d'humidité	Nous avons examiné si et où il y a sensiblement plus d'humidité dans vos murs, sols ou plafonds. L'humidité est généralement le signe de problèmes.
Caméra	Avec une petite caméra, nous recherchons les fuites dans les endroits difficiles d'accès. Y a-t-il une fuite ou un problème ? Puis nous prenons une photo. Nous utilisons un localisateur pour trouver l'emplacement exact de la caméra d'inspection dans la canalisation. Une légère déviation est possible ici.
Caméra infrarouge	Nous avons utilisé une caméra infrarouge pour rechercher les différences de température dans votre maison. Une différence de température peut indiquer une fuite.
Contrôle perte de pression	La perte de pression indique souvent un problème dans votre chaudière, dans les tuyaux d'eau chaude ou dans l'alimentation d'eau. Votre chauffage ne fonctionne pas correctement ou presque pas d'eau ne sort de votre robinet.

## Observations visuelles - cuisine

### Résultat

Nous constatons des dommages au niveau du/des plafond(s).



## Mesure d'humidité - cuisine

### Résultat

Des valeurs d'humidité élevées ont été mesurées.



## Caméra infrarouge - cuisine

### Résultat

Nous avons examiné la zone endommagée.

Nous avons constaté **une différence de température anormale** avec notre caméra infrarouge.

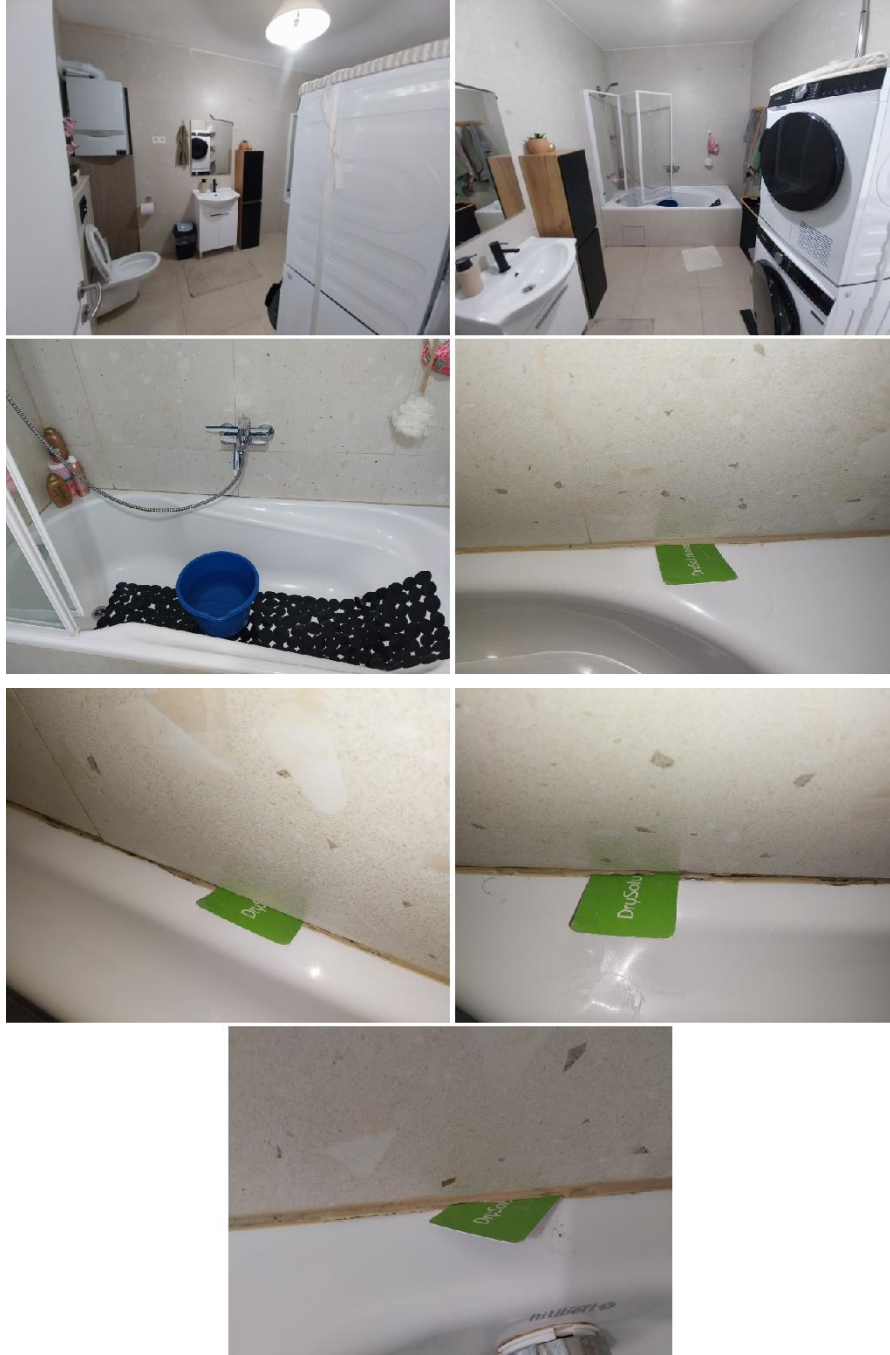


## Observations visuelles - salle de bain

### Résultat

Nous vérifions l'étanchéité du joint périphérique de la douche/baignoire qui présente des ouvertures.

Nous retrouvons au 1er étage la salle de bain.



## Observations visuelles - Baignoire

### Résultat

Nous vérifions l'étanchéité au niveau des rosaces et raccords de robinet qui n'est pas correct.



## Observations visuelles - Baignoire

### Résultat

Nous remarquons que la paroi de douche n'est pas étanche.



## Observations visuelles - Baignoire

### Résultat

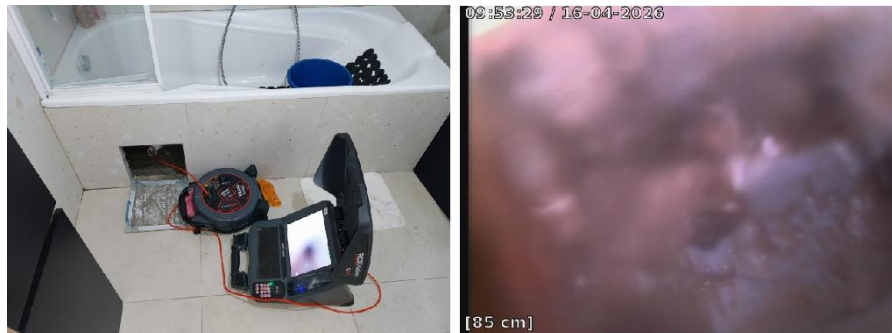
Nous laissons couler de l'eau dans la baignoire et nous ne remarquons aucune anomalie au niveau du siphon et de son évacuation.



## Caméra - Baignoire

### Résultat

En la présence de nombreux coudes consécutifs dans les canalisations, il n'est pas possible d'effectuer une inspection par caméra. Notre caméra peut se coincer dans les tuyaux.



## Caméra - Lave-linge

### Résultat

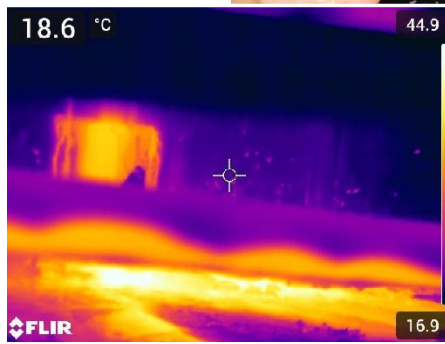
Après avoir vérifié avec notre caméra d'inspection, nous n'avons pas constaté de **défaut**.



## Caméra infrarouge - Baignoire

### Résultat

Nous avons testé la zone concernée en arrosant d'eau chaude, nous constatons l'infiltration d'eau chaude avec notre caméra infrarouge.



## Contrôle perte de pression - salle de bain

### Résultat

Nous effectuons une mesure de pression sur les tuyaux d'alimentation en eau (de ville). Ce faisant, nous constatons **une perte de pression**.

D'après ces mesures de pression, il y a **une fuite dans le tuyau d'alimentation en eau** (de la ville) et/ou dans les appareils sanitaires.

Nous relevons l'index du compteur d'eau de ville ce jour : 226,328 m<sup>3</sup>.



## Caméra - cuisine

### Résultat

Après vérification avec notre caméra d'inspection, nous pouvons **identifier des défauts**. Nous remarquons un goutte-à-goutte provenant de l'arrivée d'eau de la toilette qui s'écoule dans les profilés.



## Caméra - toilette

### Résultat

Après vérification avec notre caméra d'inspection, nous pouvons **identifier des défauts**. Nous remarquons qu'il y a un goutte-à-goutte provenant du raccord de l'arrivée d'eau de la toilette suspendue.



## Contrôle perte de pression - salle de bain

### Résultat

Il n'y a pas de perte de pression anormale sur l'installation de chauffage central, nous pouvons donc exclure la présence d'une fuite dans les tuyaux du chauffage central.



# Prochaines étapes à charge d'AG Insurance

## Constatactions

Constatactions	Prochaines étapes
Bain: infiltration par les joints en silicone	Procéder à l' <b>indemnisation du dommage consécutif</b> . Le coût de la <b>réparation de la cause n'est pas couvert</b> .
Bain: infiltration par le robinet à rosace	Procéder à l' <b>indemnisation du dommage consécutif</b> . Le coût de la <b>réparation de la cause n'est pas couvert</b> .
Fuite sur la conduite d'eau dans le bâtiment	Procéder au <b>remboursement de la réparation de la fuite et des dommages consécutifs</b> .

## Réparations

Réparer la fuite - plus d'informations sur l'étendue	
Quel tuyau a un problème ?	Allimentation
Matériau du tuyau	Non-métallique
Tuyau visible ou invisible ?	N'est pas visible
Localisation	Mur

Réparation des dommages consécutifs - plus d'informations sur l'étendue		
Surface du dégât des eaux lui-même	3,00 m <sup>2</sup>	Faux plafond en plaque de plâtre et peinture.
Surface du mur, du plafond, du plancher avec les dégâts d'eau	22,00 m <sup>2</sup>	
Surface totale de la pièce	m <sup>2</sup>	

### Toujours à votre service

Vous avez encore des questions sur la recherche de fuite ?

Appelez DrySolutions au 02 460 11 42 ou envoyez un mail à [service@drysolutions.be](mailto:service@drysolutions.be) en mentionnant le numéro de référence de ce rapport (2292611655- 2607043)

Vos données personnelles seront collectées, traitées et stockées par DrySolutions conformément à la législation applicable et dans le cadre de la protection des données personnelles. Vous trouverez plus de détails sur [www.drysolutions.be](http://www.drysolutions.be) dans la section « confidentialité »