



# Inventaris

BESCHERMD STADS- OF DORPSGEZICHT, INTRINSIEK

## Dumontwijk

beschermd stads- of dorpsgezicht, intrinsiek van 25-01-2008 tot heden

ID: 11345 URI: <https://id.erfgoed.net/aanduidingsobjecten/11345> 

de Vlaamse overheid

uitgegeven door het agentschap Onroerend Erfgoed   
[\(https://www.onroenderfgoed.be/\)](https://www.onroenderfgoed.be/)Onroerend  
Erfgoed

### Besluiten

[Privacyverklaring](https://www.onroenderfgoed.be/privacyverklaring)  
[\(https://www.onroenderfgoed.be/privacyverklaring\)](https://www.onroenderfgoed.be/privacyverklaring)[Juridische informatie](https://www.onroenderfgoed.be/juridische-informatie)Dumontwijk <https://id.erfgoed.net/besluiten/10434>**definitieve wijzigingsbesluiten:** 25-01-2008 ID: 10434

## Rechtsgevolgen

**i** Meer informatie over de rechtsgevolgen van beschermingen vind je op [onze website](https://www.onroenderfgoed.be/de-gevolgen-van-een-bescherming) (<https://www.onroenderfgoed.be/de-gevolgen-van-een-bescherming>).

---

Alternatieve namen

**Oudste verkaveling**

Provincie

**West-Vlaanderen**

Gemeente

**De Panne**

Deelgemeente

**De Panne**

Straat

**A. Dumontlaan, Blondéweg, Bonzellaan, Bortierlaan, Doktersweg, Donnylaan, Duinkerkeleen, Geitenweg, Halmenstraat, Hoge Duinenlaan, Konijnenweg, Koning Albertplein, Korte Konijnenweg, Kykhillweg, Schoolweg, Suzanneweg, Thiriarweg, Visserslaan, Witteberglaan, Zeedijk, Zeekruisdoornweg, Zeelaan**

Locatie

**A. Dumontlaan, Blondéweg, Bonzellaan, Bortierlaan, Doktersweg, Donnylaan, Duinkerkeleen, Geitenweg, Halmenstraat, Hoge Duinenlaan, Konijnenweg, Koning Albertplein, Korte Konijnenweg, Kykhillweg, Schoolweg, Suzanneweg, Thiriarweg, Visserslaan, Witteberglaan, Zeedijk, Zeekruisdoornweg, Zeelaan (De Panne)**

Nauwkeurigheid zone

**Tot op 15m**

Oppervlakte zone

**211 181m<sup>2</sup>**

Beschermingsdossiers

**4.02/38008/301.1**

**4.02/38008/301.2**

**DW002398**

**OW002765**

---

Typologie: [apotheken](https://id.erfgoed.net/thesauri/erfgoedtypes/26) (<https://id.erfgoed.net/thesauri/erfgoedtypes/26>).

[appartementsgebouwen \(https://id.erfgoed.net/thesauri/erfgoedtypes/27\)](https://id.erfgoed.net/thesauri/erfgoedtypes/27), [burgerhuizen \(https://id.erfgoed.net/thesauri/erfgoedtypes/89\)](https://id.erfgoed.net/thesauri/erfgoedtypes/89), [hotels \(https://id.erfgoed.net/thesauri/erfgoedtypes/193\)](https://id.erfgoed.net/thesauri/erfgoedtypes/193), [kunstenaarswoningen \(https://id.erfgoed.net/thesauri/erfgoedtypes/255\)](https://id.erfgoed.net/thesauri/erfgoedtypes/255), [meergezinswoningen \(https://id.erfgoed.net/thesauri/erfgoedtypes/284\)](https://id.erfgoed.net/thesauri/erfgoedtypes/284), [oorlogsgedenktekens \(https://id.erfgoed.net/thesauri/erfgoedtypes/322\)](https://id.erfgoed.net/thesauri/erfgoedtypes/322), [parochiekerken \(https://id.erfgoed.net/thesauri/erfgoedtypes/338\)](https://id.erfgoed.net/thesauri/erfgoedtypes/338), [siertuinen \(https://id.erfgoed.net/thesauri/erfgoedtypes/440\)](https://id.erfgoed.net/thesauri/erfgoedtypes/440), [stadswoningen \(https://id.erfgoed.net/thesauri/erfgoedtypes/409\)](https://id.erfgoed.net/thesauri/erfgoedtypes/409), [verharde wegen \(https://id.erfgoed.net/thesauri/erfgoedtypes/1218\)](https://id.erfgoed.net/thesauri/erfgoedtypes/1218), [villa's \(bouwkundig erfgoed\) \(https://id.erfgoed.net/thesauri/erfgoedtypes/468\)](https://id.erfgoed.net/thesauri/erfgoedtypes/468), [winkels \(https://id.erfgoed.net/thesauri/erfgoedtypes/517\)](https://id.erfgoed.net/thesauri/erfgoedtypes/517)

Datering: [interbellum \(https://id.erfgoed.net/thesauri/dateringen/1070\)](https://id.erfgoed.net/thesauri/dateringen/1070), [vierde kwart 19de eeuw \(https://id.erfgoed.net/thesauri/dateringen/1066\)](https://id.erfgoed.net/thesauri/dateringen/1066), [voor WO I \(https://id.erfgoed.net/thesauri/dateringen/1068\)](https://id.erfgoed.net/thesauri/dateringen/1068)

Stijl: [art deco \(https://id.erfgoed.net/thesauri/stijlen\\_en\\_culturen/22\)](https://id.erfgoed.net/thesauri/stijlen_en_culturen/22), [art nouveau \(https://id.erfgoed.net/thesauri/stijlen\\_en\\_culturen/30\)](https://id.erfgoed.net/thesauri/stijlen_en_culturen/30), [cottagestijl \(https://id.erfgoed.net/thesauri/stijlen\\_en\\_culturen/31\)](https://id.erfgoed.net/thesauri/stijlen_en_culturen/31), [eclecticisme \(https://id.erfgoed.net/thesauri/stijlen\\_en\\_culturen/29\)](https://id.erfgoed.net/thesauri/stijlen_en_culturen/29), [modernisme \(https://id.erfgoed.net/thesauri/stijlen\\_en\\_culturen/23\)](https://id.erfgoed.net/thesauri/stijlen_en_culturen/23), [neo-Vlaamserenaissance-stijl \(https://id.erfgoed.net/thesauri/stijlen\\_en\\_culturen/14\)](https://id.erfgoed.net/thesauri/stijlen_en_culturen/14), [neobarok \(https://id.erfgoed.net/thesauri/stijlen\\_en\\_culturen/16\)](https://id.erfgoed.net/thesauri/stijlen_en_culturen/16), [neoromaans \(https://id.erfgoed.net/thesauri/stijlen\\_en\\_culturen/15\)](https://id.erfgoed.net/thesauri/stijlen_en_culturen/15)

[Bernaerts, Jules \(https://inventaris.onroerenderfgoed.be/personen/7204\)](https://inventaris.onroerenderfgoed.be/personen/7204) (Ontwerper)

[Dumont, Albert \(https://inventaris.onroerenderfgoed.be/personen/1980\)](https://inventaris.onroerenderfgoed.be/personen/1980) (Ontwerper)

[Dumont, Alexis \(https://inventaris.onroerenderfgoed.be/personen/1981\)](https://inventaris.onroerenderfgoed.be/personen/1981) (Ontwerper)

[Dumont, Myriam \(https://inventaris.onroerenderfgoed.be/personen/1222\)](https://inventaris.onroerenderfgoed.be/personen/1222) (Ontwerper)

[Eggericx, Jean-Jules \(https://inventaris.onroerenderfgoed.be/personen/1221\)](https://inventaris.onroerenderfgoed.be/personen/1221) (Ontwerper)

[Legein, Louis \(https://inventaris.onroerenderfgoed.be/personen/3344\)](https://inventaris.onroerenderfgoed.be/personen/3344) (Ontwerper)

[Remy, Gustave \(https://inventaris.onroerenderfgoed.be/personen/1223\)](https://inventaris.onroerenderfgoed.be/personen/1223) (Ontwerper)

[Viérin, Jozef \(https://inventaris.onroerenderfgoed.be/personen/5855\)](https://inventaris.onroerenderfgoed.be/personen/5855) (Ontwerper)

[Viérin, Luc \(https://inventaris.onroerenderfgoed.be/personen/5857\)](https://inventaris.onroerenderfgoed.be/personen/5857) (Ontwerper)

[Project beschermingsdatabank 2013-2016 \(https://inventaris.onroerenderfgoed.be/gebeurtenissen/1028\)](https://inventaris.onroerenderfgoed.be/gebeurtenissen/1028)

(beschermingen: van 01-01-2013 tot 30-06-2016)

## Beschrijving

De bescherming als stadsgezicht omvat de oudste verkaveling van De Panne uit 1902-04, gekend als de Dumontwijk. Dit stadsgezicht is beschermd sinds 27 november 2007. Op 25 januari 2008 werd het besluit gewijzigd ter aanpassing van een administratieve fout.

## Waarden

De oudste verkaveling van De Panne volgens het aanlegplan van 1902-1904, ook gekend als 'Dumontwijk' is beschermd als stadsgezicht omwille van het algemeen belang gevormd door de:

### historische waarde

Als zijnde getuige van de eerste urbanisatiefase van een nieuwe badplaats, ontstaan uit privé-initiatief vanaf circa 1892 en verder uitgebouwd in het begin van de 20ste eeuw, met gaaf bewaard stedenbouwkundig concept naar ontwerp van de Brusselse architect Albert Dumont (1835-1920) en zijn zoon Alexis (1877-1962), getypeerd door het samenspel én tegenstelling tussen de eerder formele, geometrische aanleg voor het stedelijk gebied, met name tussen de deels genivelleerde Zeedijk en de Duinkerkeleen en de pittoreske, open verkaveling van de zone ten westen van de Zeelaan, geïnspireerd naar vorm en architecturale invulling op de toen opkomende tuinwijkgedachte naar Engels model, rekening houdend met duinreliëf en aanplanting.

### historische waarde

#### **in casu architectuurhistorische waarde**

Als zijnde een interessant ensemble van 'vrijtijdsarchitectuur', waarbij de stedenbouwkundige opzet een diverse architecturale invulling kreeg al naargelang de deelzone, met name aan de Zeedijk aaneengesloten bebouwing van zeedijkhuizen, langs de stedelijke assen, de hellingen naar de dijk en de overgangszone, rijbebouwing van woon(-winkel)huizen, (voormalige) hotels, pensions en appartementsgebouwen en in de residentiële open verkaveling ten zuiden ervan, vrijstaande duinhuizen of 'cottages'.

Als bewaard historisch stedenbouwkundig concept waar het natuurlijke duinreliëf hét uitgangspunt is voor de toepassing van de differentiatie, met aandacht voor hiërarchie in het stratenpatroon, werken met zichtassen, op elkaar afgestemde percellering en bebouwing en geschikte inpassing van woon-, handels- en dienstenfuncties, waardoor de verschillende zones en bouwtypologieën in mekaar overvloeien en een eenheid vormen.

Als getuige van de introductie van een nieuw type van vrijtijdsarchitectuur, in casu de 'cottage' of het duinhuis, waarvan een vrij grote concentratie aanwezig is in de open pittoreske verkaveling, onder meer enkele die behoren tot de oudste van de kust. Hierdoor biedt de wijk een overzicht en stijlevolutie van dit bouwtype vanaf het einde van de 19de eeuw tot circa de Tweede Wereldoorlog. De uitgekende volumewerking getuigt van een goed in het terrein ingepaste, praktische en rationele architectuur, dit in functie van de relatie binnen- en buitenruimte en het maximaal ruimtegebruik voor ontvangst en logement. De geïndividualiseerde vormgeving, gebaseerd op de Engelse en Normandische bouwtrant, weerspiegelt de heersende smaak en bouwstijlen met al wat dat veronderstelt

aan kwaliteit en originaliteit, varianten en nivellerende kopieën.

Als staalkaart van de toen gangbare of meer toonaangevende bouwstijlen vanaf het einde

van de 19de eeuw bij de oudste bebouwing tot circa de Tweede Wereldoorlog bij de verdere architecturale invulling, met name eclectische vormentaal - doorgaans varianten op neostijlen, late invloed van de art-nouveaustijl, cottigestijl vaak met integratie van elementen uit de Normandische stijl, regionalisme, art-decostijl en modernisme, en bijgevolg illustrerend voor de stijlevolutie die de kustarchitectuur ondergaat.

Als getuige van het oeuvre van de vele architecten die de wijk mee helpen gestalte te geven, met name onder meer Albert en Alexis Dumont, Georges Hobé, Jozef Viérin, Oscar Vermeesch, Louis Legein, Gustave Remy en Myriam Dumont, Charles Crevits, Pierre Devos, Ernest Acker en anderen.

Als locatie van de neoromaanse Onze-Lieve-Vrouwekerk (1930-1932) met achterin gelegen pastorie (1929), getuige van het oeuvre van de gekende West-Vlaamse architect Jozef Viérin (1872-1949) in samenwerking met zijn zoon Luc, en tevens historische getuige van de in 1926 tot volwaardige parochie verheven badplaats.

Als locatie van het gedenkteken opgericht ter ere van Albert Dumont, ontworpen door zijn zoon Alexis in 1926 met een medaillon waarop zijn beeltenis prijkt, werk van de West-Vlaamse beeldhouwer Jules Lagae.

## sociaal-culturele waarde

Als representatieve getuige van de initiële uitbouw van een nieuwe badplaats aan de Vlaamse (Belgische) kust, waarbij privé-initiatief ervoor zorgt dat befaamde architecten, in casu Albert en Alexis Dumont, in samenwerking met onder meer Georges Hobé en Jozef Viérin, de urbanisatie op gang brengen en mee helpen gestalte geven aan de architecturale invulling.

Als 'document' uit de vroeg-toeristische periode aan de Westkust, dat de nieuwe verblijfsvormen voor de elite vakantieganger weerspiegelt bij de initiële ontwikkeling van een badplaats vanaf het einde van de 19de eeuw en een overzicht biedt van hun verdere ontwikkeling en stijlevolutie in de eerste helft van de 20ste eeuw.

Als getuige van nieuwe woonvormen in de 'vrijetijdsarchitectuur', in casu aan de kust, onder meer de introductie van de 'cottage' ontstaan door de drang naar het zo ruim mogelijke en variërende uitzicht met de daartoe aangepaste verhouding binnenhuis en omgevende natuur. Deze vakantiewoning werd als dusdanig ontworpen om te voldoen aan alle moderne eisen qua comfort en nutsvoorzieningen en om de bewoners tegelijk de mogelijkheid te bieden ten volle van de omgeving én van hun verblijf aan de kust te genieten.

## Aanduiding van Is de bescherming van

### Dumontwijk

(<https://inventaris.onroerenderfgoed.be/erfgoedobjecten/302416>)

**A. Dumontlaan, Blondéweg, Bonzellaan, Bortierlaan, Doktersweg, Donnylaan, Duinkerkeleen, Geitenweg, Halmenstraat, Hoge Duinenlaan, Konijnenweg, Koning Albertplein, Korte Konijnenweg, Kykhillweg, Schoolweg, Suzanneweg, Thiriarweg, Visserslaan, Witteberglaan, Zeedijk, Zeekruisdoornweg, Zeelaan (De Panne)**



Eerste urbanisatiefase van een nieuwe badplaats, ontstaan uit privé-initiatief vanaf circa 1892 en verder uitgebouwd in het begin van de



20ste eeuw, met gaaf bewaard stedenbouwkundig concept naar ontwerp van de Brusselse architect Albert Dumont en zijn zoon Alexis.

Is de omvattende bescherming van

## Appartementsgebouw Ante Mare

(<https://inventaris.onroerenderfgoed.be/erfgoedobjecten/16228>)



### **Visserlaan 14 (De Panne)**

Smal, diep hoekhuis onder plat dak in modernistische stijl uit de jaren 1930.

## Appartementsgebouw Carlton

(<https://inventaris.onroerenderfgoed.be/erfgoedobjecten/16169>)



### **Duinkerkeleen 35 (De Panne)**

Alleenstaand art-decogebouw; typerende polygonale hoektorentjes; voorts algemene art-deco-stijlkenmerken; aanwending van beton onder meer voor balkonleuning en kroonlijst; recente uitbouw aan straatzijde.

## Appartementsgebouw in art deco

(<https://inventaris.onroerenderfgoed.be/erfgoedobjecten/16252>)



### **Zeelaan 93 (De Panne)**

Rijhuis in art-decostijl; baksteenbouw met cementbepoelstering rondom muuropeningen; erkertravee met hoekig fronton gevat tussen lisenen; gevelritmering door middel van geometrische siermotieven in baksteen; recente uitbouw op begane grond.

## Appartementsgebouw in art nouveau

(<https://inventaris.onroerenderfgoed.be/erfgoedobjecten/16253>)



### **Konijnenweg 1-1-2, Zeelaan 95 (De Panne)**



Bakstenen hoekhuis in art-nouveaustijl van 1927, zie jaarsteen in erkervormig vooruitspringende straatgevel, met een kenmerkende behandeling van de vensters.

## Appartementsgebouw L' Escale

(<https://inventaris.onroerenderfgoed.be/erfgoedobjecten/200964>)



### **Zeedijk 73 (De Panne)**

Karel-Jozef Verwilghen (Genk) vroeg de Brusselse architect Jean-Jules Eggerix in 1926 om een appartementsgebouw op de Zeedijk van De Panne te ontwerpen. De sobere puntgevel contrasteerde duidelijk de links aanpalende villa in cottigestijl.

## Burgerhuis in art-decostijl

(<https://inventaris.onroerenderfgoed.be/erfgoedobjecten/16251>)



### **Zeelaan 91 (De Panne)**

Rijhuis in art-decostijl; baksteenbouw afgewisseld met gecementeerde en beschilderde murendeelten; accent gevormd door rechter risaliet onder gebogen fronton; rechthoekige muuropeningen met afgeschuinde bovenhoeken; art-decostijl voornamelijk merkbaar in sierelementen; gewijzigde begane grond.

## Burgerhuis Self Service Diana

(<https://inventaris.onroerenderfgoed.be/erfgoedobjecten/16165>)



### **Duinkerkeaan 21 (De Panne)**

Baksteenbouw met gebruik van natuursteen (Euvillesteen ?) voor constructief belangrijke en decoratieve delen; bovenbouw gekarakteriseerd door linker en rechter (breder) erkerrisaliet uitlopend op respectievelijk dakkapel met klokgeveltje en schoudergevel; vierzijdige, natuurstenen lantaarn op sokkel tussen beide gevels in; bakstenen in keperverband ter opvulling van boogvelden en panelen; aangepaste begane grond met bewaring van oorspronkelijke

muuropeningen.

## Burgerhuizen

(<https://inventaris.onroerenderfgoed.be/erfgoedobjecten/16212>)



### **Bortierlaan 5-9 (De Panne)**

Burgerhuizen in cottigestijl, zogenaamd Chantecler (nummer 5) en 't Everzwijntje (nummer 9), en ertussen nummer 7 in art-decostijl aangepast.

## **Burgerhuizen in cottigestijl**

(<https://inventaris.onroerenderfgoed.be/erfgoedobjecten/16231>)



### **Visserslaan 42, 55-59, Zeedijk 51 (De Panne)**

Rijhuizen in cottigestijl. Villa Les Panicauts uit 1912 door Albert en Alexis Dumont.

## **Burgerhuizen in eclectische stijl**

(<https://inventaris.onroerenderfgoed.be/erfgoedobjecten/16172>)



### **Geitenweg 1-9, Zeedijk 81-85 (De Panne)**

Karakteristiek rijtje aanpalende huizen in eclectische stijl onder meer geïnspireerd op cottigestijl, zie houtwerk van dakvensters, met vermenging van classicistische elementen. Het huizencomplex uit het begin van de 20ste eeuw werd onder meer naar ontwerp van architecten Albert en Alexis Dumont gebouwd.

## **Burgerhuizen Nano-Nanune en Simone, André, Paul**

(<https://inventaris.onroerenderfgoed.be/erfgoedobjecten/16230>)



### **A. Dumontlaan 26, Visserslaan 26 (De Panne)**

Modernistisch hoekhuis bij de Visserslaan, zogenaamd Simone, André, Paul, en bij de A. Dumontlaan, zogenaamd Nano-Nanune, naar ontwerp van architect L. Legein, zie gevelsteen in betegelde onderbouw, ontworpen als een geheel.

## **Cottage**

(<https://inventaris.onroerenderfgoed.be/erfgoedobjecten/16214>)

**Bortierlaan 10 (De Panne)**

Grotere cottage nabij het kruispunt met de A. Dumontlaan, waardoor als hoekgebouw ontworpen; gelegen op een hoogte midden ommuurde tuin. Gele baksteenbouw onder rood pannen zadeldak; bewaard wit-groen beschilderd houtwerk (luiken, roedeverdeling, loggia).

**Cottage Doll**

(<https://inventaris.onroerenderfgoed.be/erfgoedobjecten/16227>)

**Hoge Duinenlaan 1 (De Panne)**

Cottage midden laag ommuurd tuintje, op tweesprong van Thiriarweg. Hoekhuis onder mansardedak (leien), naar ontwerp van architecten Albert en Alexis Dumont van 1899, zie opschrift op linkervensterlatei.

**Cottage Le Nid**

(<https://inventaris.onroerenderfgoed.be/erfgoedobjecten/16220>)

**Hoge Duinenlaan 28 (De Panne)**

Alleenstaande cottage zogenaamd "Le Nid", gebouwd rond 1908-1909, midden tuin aan straatzijde afgezet door middel van laag bakstenen muurtje met houten hek. Vierkantig, bakstenen gebouw van twee traveeën en twee bouwlagen onder schilddak, voornamelijk bevallig omwille van het vele houtwerk, de sierlijke vensterkozijnen en de kleine roedeverdeling.

**Cottage Rustica**

(<https://inventaris.onroerenderfgoed.be/erfgoedobjecten/16245>)

**Zeedijk 63 (De Panne)**

Geglazuurde bakstenen gevel op arduinen plint. Verhoogde begane grond, toegankelijk via trap.

**Cottagevilla Chantecler**

(<https://inventaris.onroerenderfgoed.be/erfgoedobjecten/16210>)



### **Duinkerkeleen 33 (De Panne)**

Cottage midden ommuurd tuintje op kruispunt met Duinkerkeleen.  
Gebouwd in 1904-1910 door Albert en Alexis Dumont.

## **Cottagevilla L'Abri**

(<https://inventaris.onroerenderfgoed.be/erfgoedobjecten/16213>)



### **Bortierlaan 12 (De Panne)**

Alleenstaande cottage op duinrug. Vrij gaaf bewaard.

## **Cottagevilla Le Clapier**

(<https://inventaris.onroerenderfgoed.be/erfgoedobjecten/16223>)



### **Korte Konijnenweg 4 (De Panne)**

Alleenstaande cottage; verhoogde begane grond, bereikbaar via bordes tegen de rechter zijgevel; garages onderaan.

## **Cottagevilla Les Clarines**

(<https://inventaris.onroerenderfgoed.be/erfgoedobjecten/16225>)



### **Kykhillweg 22 (De Panne)**

Typische cottage gebouwd in 1910 door Albert en Alexis Dumont; kleureffect tengevolge groenwit beschilderd houtwerk en rood pannendak.

## **Cottagevilla Suécia**

(<https://inventaris.onroerenderfgoed.be/erfgoedobjecten/16217>)



### Halmenstraat 3 (De Pannel)

Cottage gebouwd in 1912 door Albert en Alexis Dumont. Nok en bovenverdieping in pseudo-vakwerk verraden Normandische invloed.

## Hoekhuis met winkel

(<https://inventaris.onroerenderfgoed.be/erfgoedobjecten/16260>)



### Zeelaan 135 (De Panne)

Neo-Vlaamsrenaissance hoekhuis met regionale kenmerken, gebouwd in 1913 door Albert en Alexis Dumont. Baksteenbouw met gebruik van natuursteenvoor constructief belangrijke en decoratieve elementen; afgeschuinde hoektravee gevat tussen erkervormige risalieten, uitlopend op trapgevel; winkelruimte op begane grond.

## Hoekhuis met winkel Veritas-Prudentia

(<https://inventaris.onroerenderfgoed.be/erfgoedobjecten/16262>)



### Zeelaan 141 (De Panne)

Hoekhuis met regionaal karakter; baksteenbouw met gebruik van Euvillesteen voor decoratieve en constructieve onderdelen; afgeschuinde hoektravee uitlopend op trapgevel met bekronend hert en uitspringende erker.

## Hoekhuis Pharmacie-Apotheek

(<https://inventaris.onroerenderfgoed.be/erfgoedobjecten/16249>)



### Zeelaan 73 (De Panne)

Hoekhuis in art-decostijl; gecementeerde gevel op betegelde onderbouw; verticalisme tengevolge hoger uitstekende lisenen, erkervormige travee en sierelementen in degradatie (trapsgewijze), zie pseudo-balkons en fronton; gekleurde beglazing met bloemmotief nog deels bewaard; muurvlakken met bloemenreliëfs.

## Hotel Continental

(<https://inventaris.onroerenderfgoed.be/erfgoedobjecten/16163>)



### Duinkerkelaan 11 (De Panne)

Hotel met art-nouveau-inslag gebouwd in 1908 door Albert en Alexis Dumont. Bepleurde, beschilderde lijstgevel op arduinen sokkel met gebruik van natuursteen voor decoratieve elementen. Gevelritmering door erkers; art-nouveau-inslag merkbaar in gebogen lijn van roedeverdeling met ingeschreven ellips.

## Hotel des Bains

(<https://inventaris.onroerenderfgoed.be/erfgoedobjecten/16248>)



### Zeelaan 71 (De Panne)

Art-nouveaugetint rijhuis; met schijnvoegen gecementeerde lijstgevel; gebogen fronton met ovaal medaillon, bekroond door pilastertjes met bolvormig topstuk; art-nouveau-invloed merkbaar in vormgeving van vensters: wisselende vormen, druiplijsten, roedeverdeling, decoratieve elementen; uitgebouwde begane grond.

## Hotel du Sablon

(<https://inventaris.onroerenderfgoed.be/erfgoedobjecten/16164>)



### Duinkerkelaan 19 (De Panne)

Hoekhuis in art-decostijl; baksteenbouw met cementbepoistering rondom muuropeningen, op betegelde (bruinrood gemarmerde tegels met zwart-gele banden) onderbouw; overkragende bovenverdieping rustend op degraderende consoles; hoektravee geaccentueerd door middel van erkervormig risaliet, uitlopend op balkon met stompe spitsbekroning; versiering in vorm van lisenen; rechthoekige muuropeningen met afgeschuinde bovenhoeken; betonnen

balkonleuningen.

## Hotel Excelsior

(<https://inventaris.onroerenderfgoed.be/erfgoedobjecten/16250>)



### Zeelaan 89 (De Panne)

Hoger uitstekend rijhuis in art-decostijl; betegelde gevel; vloeiende lijnen door middel van afgeronde erkers, balkons en fronton; verticalisme tengevolge erkervormig risaliet links en rechts, en middenzuil; gewijzigde begane grond.

## Huis Paul Gilson

(<https://inventaris.onroerenderfgoed.be/erfgoedobjecten/16246>)



### **Zeedijk 65 (De Panne)**

Huis met art-nouveau-invloed onder meer in balkonleuningen en roedeverdeling, naar ontwerp van architect F. Seelldrayers (Brussel), zie arduinen gevelsteen links onderaan.

## Meergezinswoning Le Bouquet des Dunes

(<https://inventaris.onroerenderfgoed.be/erfgoedobjecten/16215>)



### **Bortierlaan 27-37 (De Panne)**

Meergezinswoning in "cottagestijl", gedateerd en gesigneerd "Albert-Alexis Dumont-1903-Architectes" op rechter gevelsteen; beschilderd, U-vormig bakstenen gebouw op gepikte plint, onder zadeldaken (leien); typerende hoektorens met koepelbekroning (links gewijzigd); veelvuldig gebruik van houtwerk onder meer voor luifels, trappen, roedeverdeling enzomeer.

## Onze-Lieve-Vrouwekerk en pastorie

(<https://inventaris.onroerenderfgoed.be/erfgoedobjecten/201434>)



### **Bortierlaan 8, Zeelaan 129 (De Panne)**

In 1926 wordt de Onze-Lieve-Vrouwparochie opgericht in de Dumontwijk. Aan de Zeelaan wordt in 1930-1932 de neoromaanse Onze-Lieve-Vrouwekerk gebouwd naar ontwerp van de West-Vlaamse architect Jozef Viérin in samenwerking met zijn zoon Luc, uitgevoerd door de plaatselijke aannemer Georges Demolder, met een achterin gelegen pastorie (1929), waarmee de nieuwe badplaats tot volwaardige parochie wordt verheven.

## Oorlogsgedenkteken

(<https://inventaris.onroerenderfgoed.be/erfgoedobjecten/213256>)

### **Koning Albertplein (De Panne)**

Gedenkteken voor de militaire doden van de Eerste Wereldoorlog van De Panne. Het gedenkteken naar ontwerp van Jules Bernaerts, werd in 1922 in aanwezigheid van koning Albert onthuld. Na de Tweede Wereldoorlog werden nieuwe namen toegevoegd.





## Tweegezinswoning Rozemarijn en Mariolijn

(<https://inventaris.onroerenderfgoed.be/erfgoedobjecten/16218>)



### **Halmenstraat 8-10 (De Panne)**

Tweegezinswoning in cottigestijl. Opvulling van boogtrommel door middel van baksteenkoppen in dambordmotief. Deels aangepaste afsluiting aan straatzijde.

## Villa Doudou

(<https://inventaris.onroerenderfgoed.be/erfgoedobjecten/16243>)



### **Zeedijk 55 (De Panne)**

Cottage gebouwd in 1901 door Albert en Alexis Dumont, gekarakteriseerd door verhoogde begane grond bereikbaar via trap, erkervormig middenrisaliet met bekronend balkon onder wolfsdak met windborden, gestut door middel van houten pilastertje.

## Villa Le Chalutier

(<https://inventaris.onroerenderfgoed.be/erfgoedobjecten/200965>)



### **Bortierlaan 25 (De Panne)**

De zomerresidentie met kunstenaarsatelier Le Chalutier behoorde oorspronkelijk toe aan de kunstenaar Louis Van den Eynde en zijn echtgenote mevrouw Jeanne Catherine Deweerdt.

## Villa Martha

(<https://inventaris.onroerenderfgoed.be/erfgoedobjecten/16222>)



### **Koning Albertplein 12 (De Panne)**



Alleenstaande, grotere cottage. Polyonaal hoektorentje links met spitsbekroning; afwisselend dakenspel.

## Villa Primrose

<https://inventaris.onroerenderfgoed.be/erfgoedobjecten/16216>



### **Halmenstraat 2 (De Panne)**

Verheven cottage aan kruispunt met Bortierlaan, gebouwd door Albert en Alexis Dumont in de periode 1904-1910.

## Villa Rochester

<https://inventaris.onroerenderfgoed.be/erfgoedobjecten/16224>



### **Kykhillweg 7 (De Panne)**

Diephuis van één travee en twee bouwlagen onder zadeldak met overkragende dakrand; vermoedelijk uit het vierde kwart van de 19de eeuw.

## Villa Sarah

<https://inventaris.onroerenderfgoed.be/erfgoedobjecten/16168>



### **Duinkerkeleen 31 (De Panne)**

Baksteenbouw op arduinen plint; gevelritmering tengevolge licht verheven hoekpilasters, middenrisaliet, ontlastingsbogen en lekdrempels; rechthoekige muuropeningen; gietijzeren balkonleuningen; voornamelijk bevallig omwille van kleurrijke zeetaferelen op majolicategels in boogvelden.

## Villa's Les Eglantines, Les Argousiers en Linette

<https://inventaris.onroerenderfgoed.be/erfgoedobjecten/16221>

### **Koning Albertplein 1-2, 3 (De Panne)**



Cottages met pseudo-vakwerk als reminiscentie aan Normandische bouwtrant. Villa Linette in 1900 gebouwd door Albert en Alexis Dumont.

## Woningen J'y suis en Bela Bartok

(<https://inventaris.onroerenderfgoed.be/erfgoedobjecten/16226>)

### **Kykhillweg 26-28 (De Panne)**



Breedhuis (tweegezinswoning) onder mank zadeldak, in "cottagestijl" uit het eerste kwart van de 20ste eeuw.

## Woningen Kaatje en Poupette

(<https://inventaris.onroerenderfgoed.be/erfgoedobjecten/16241>)



### **Zeedijk 45-47 (De Panne)**

Breedhuis gekarakteriseerd door afgerond, erkervormig middenrisaliet uitlopend op klokgevel. Met schijnvoegen gecementeerde baksteenbouw. Rechts, aansluitende architectuur van nummer 45, zogenaamd "Poupette", echter met cottage-karakter zie houten erkertravee.

## Woningen Le Paradou en Vella

(<https://inventaris.onroerenderfgoed.be/erfgoedobjecten/16229>)

### **Visserlaan 22-24 (De Panne)**



Symmetrisch opgetrokken modernistische tweegezinswoning naar ontwerp van architect L. Legein.

## Andere relaties

## Heeft als voorganger

## Dumontwijk

<https://inventaris.onroenderfgoed.be/aanduidingsobjecten/11344>

A. Dumontlaan, Blondéweg, Bonzellaan, Bortierlaan, Doktersweg, Donnylaan, Duinkerkeleen, Geitenweg, Halmenstraat, Hoge Duinenlaan, Konijnenweg, Koning Albertplein, Korte Konijnenweg, Kykhillweg, Schoolweg, Suzanneweg, Thiriarweg, Visserslaan, Witteberglaan, Zeedijk, Zeekruisdoornweg, Zeelaan (De Panne)

---

Je kan deze pagina citeren als:

INVENTARIS ONROEREND ERFGOED 2025: *Dumontwijk* [online],

<https://id.erfgoed.net/aanduidingsobjecten/11345>

(<https://id.erfgoed.net/aanduidingsobjecten/11345>) (geraadpleegd op 20 november 2025).

Beheerder fiche: **Agentschap Onroerend Erfgoed**



### Contact

Heb je een vraag of opmerking over deze fiche? Meld het ons via het contactformulier (</contact?uri=https://id.erfgoed.net/aanduidingsobjecten/11345>).



# Inventaris

VASTGESTELD BOUWKUNDIG ERFGOED

## Dumontwijk

vastgesteld bouwkundig erfgoed van 14-05-2024 tot heden

ID: 173887    URI: <https://id.erfgoed.net/aanduidingsobjecten/173887> 

de Vlaamse overheid

uitgegeven door het agentschap Onroerend Erfgoed   
[\(https://www.onroenderfgoed.be/\)](https://www.onroenderfgoed.be/)Onroerend  
Erfgoed

### Besluiten

[Privacyverklaring](https://www.onroenderfgoed.be/privacyverklaring)  
[\(https://www.onroenderfgoed.be/privacyverklaring\)](https://www.onroenderfgoed.be/privacyverklaring)[Juridische informatie](https://www.onroenderfgoed.be/juridische-informatie)<https://www.onroenderfgoed.be/juridische-informatie>  
Besluit tot vaststelling van de inventaris bouwkundig erfgoed in de provincie West-Vlaanderen <https://id.erfgoed.net/besluiten/15115>

**schrappingsbesluiten, vaststellingsbesluiten:** 26-04-2024 ID: 15115

## Rechtsgevolgen

**i** Meer informatie over de rechtsgevolgen van vaststellingen vind je op [onze website](https://www.onroerenderfgoed.be/juridische-gevolgen-van-een-vaststelling) (<https://www.onroerenderfgoed.be/juridische-gevolgen-van-een-vaststelling>).

---

Provincie

**West-Vlaanderen**

Gemeente

**De Panne**

Deelgemeente

**De Panne**

Straat

**A. Dumontlaan, Blondéweg, Bonzellaan, Bortierlaan, Doktersweg, Donnylaan, Duinkerkeleen, Geitenweg, Halmenstraat, Hoge Duinenlaan, Konijnenweg, Koning Albertplein, Korte Konijnenweg, Kykhillweg, Schoolweg, Suzanneweg, Thiriarweg, Visserslaan, Witteberglaan, Zeedijk, Zeekruisdoornweg, Zeelaan**

Locatie

**A. Dumontlaan, Blondéweg, Bonzellaan, Bortierlaan, Doktersweg, Donnylaan, Duinkerkeleen, Geitenweg, Halmenstraat, Hoge Duinenlaan, Konijnenweg, Koning Albertplein, Korte Konijnenweg, Kykhillweg, Schoolweg, Suzanneweg, Thiriarweg, Visserslaan, Witteberglaan, Zeedijk, Zeekruisdoornweg, Zeelaan (De Panne)**

Nauwkeurigheid zone

**Tot op 15m**

Oppervlakte zone

**210 954m<sup>2</sup>**

---

Vaststelling van de inventaris bouwkundig erfgoed in de provincie West-Vlaanderen (<https://inventaris.onroerenderfgoed.be/gebeurtenissen/1077062>) (vaststellingen: van 01-03-2023 tot 14-05-2024)

### Kenmerkgroep 1

Typologie: [appartementgebouwen](https://id.erfgoed.net/thesauri/erfgoedtypes/27) (<https://id.erfgoed.net/thesauri/erfgoedtypes/27>), [burgerhuizen](https://id.erfgoed.net/thesauri/erfgoedtypes/89) (<https://id.erfgoed.net/thesauri/erfgoedtypes/89>), [hotels](#)

(<https://id.erfgoed.net/thesauri/erfgoedtypes/193>),

[villa's \(bouwkundig erfgoed\)](https://id.erfgoed.net/thesauri/erfgoedtypes/468) (<https://id.erfgoed.net/thesauri/erfgoedtypes/468>)

Datering: vierde kwart 19de eeuw (<https://id.erfgoed.net/thesauri/dateringen/1066>),

voor WO I (<https://id.erfgoed.net/thesauri/dateringen/1068>)

[Dumont, Albert](https://inventaris.onroerenderfgoed.be/personen/1980) (<https://inventaris.onroerenderfgoed.be/personen/1980>) (Ontwerper)

[Dumont, Alexis](https://inventaris.onroerenderfgoed.be/personen/1981) (<https://inventaris.onroerenderfgoed.be/personen/1981>) (Ontwerper)

## Beschrijving

Eerste urbanisatiefase van een nieuwe badplaats, ontstaan uit privé-initiatief vanaf circa 1892 en verder uitgebouwd in het begin van de 20ste eeuw, met gaaf bewaard stedenbouwkundig concept naar ontwerp van de Brusselse architect Albert Dumont en zijn zoon Alexis.

## Waarden

architecturale waarde

historische waarde

## Aanduiding van Is de vaststelling van

### Dumontwijk

(<https://inventaris.onroerenderfgoed.be/erfgoedobjecten/302416>)



**A. Dumontlaan, Blondéweg, Bonzellaan, Bortierlaan, Doktersweg, Donnylaan, Duinkerkeleen, Geitenweg, Halmenstraat, Hoge Duinenlaan, Konijnenweg, Koning Albertplein, Korte Konijnenweg, Kykhillweg, Schoolweg, Suzanneweg, Thiriarweg, Visserslaan, Witteberglaan, Zeedijk, Zeekruisdoornweg, Zeelaan (De Panne)**

Eerste urbanisatiefase van een nieuwe badplaats, ontstaan uit privé-initiatief vanaf circa 1892 en verder uitgebouwd in het begin van de 20ste eeuw, met gaaf bewaard stedenbouwkundig concept naar

ontwerp van de Brusselse architect Albert Dumont en zijn zoon Alexis.

## Is de omvattende vaststelling van

### Appartementsgebouw Carlton

(<https://inventaris.onroerenderfgoed.be/erfgoedobjecten/16169>)



**Duinkerkeleen 35 (De Panne)**

Alleenstaand art-decogebouw; typerende polygonale hoektorentjes;



voorts algemene art-deco-stijlkenmerken; aanwending van beton onder meer voor balkonleuning en kroonlijst; recente uitbouw aan straatzijde.

## Appartementsgebouw in art deco

(<https://inventaris.onroerenderfgoed.be/erfgoedobjecten/16252>)



### **Zeelaan 93 (De Panne)**

Rijhuis in art-decostijl; baksteenbouw met cementbepoetsing rondom muuropeningen; erkertravee met hoekig fronton gevat tussen lisenen; gevelritmering door middel van geometrische siermotieven in baksteen; recente uitbouw op begane grond.

## Appartementsgebouw in art nouveau

(<https://inventaris.onroerenderfgoed.be/erfgoedobjecten/16253>)



### **Konijnenweg 1-1-2, Zeelaan 95 (De Panne)**

Bakstenen hoekhuis in art-nouveaustijl van 1927, zie jaarsteen in erkervormig vooruitspringende straatgevel, met een kenmerkende behandeling van de vensters.

## Appartementsgebouw L' Escale

(<https://inventaris.onroerenderfgoed.be/erfgoedobjecten/200964>)

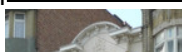


### **Zeedijk 73 (De Panne)**

Karel-Jozef Verwilghen (Genk) vroeg de Brusselse architect Jean-Jules Eggericx in 1926 om een appartementsgebouw op de Zeedijk van De Panne te ontwerpen. De sobere puntgevel contrasteerde duidelijk de links aanpalende villa in cottigestijl.

## Burgerhuis in art-decostijl

(<https://inventaris.onroerenderfgoed.be/erfgoedobjecten/16251>)



### **Zeelaan 91 (De Panne)**



Rijhuis in art-decostijl; baksteenbouw afgewisseld met gecementeerde en beschilderde murgedeelten; accent gevormd door rechter risaliet onder gebogen fronton; rechthoekige muuropeningen met afgeschuinde bovenhoeken; art-decostijl voornamelijk merkbaar in sierelementen; gewijzigde begane grond.

## Burgerhuis Self Service Diana

(<https://inventaris.onroerenderfgoed.be/erfgoedobjecten/16165>)



### **Duinkerkeleen 21 (De Panne)**

Baksteenbouw met gebruik van natuursteen (Euvillesteen ?) voor constructief belangrijke en decoratieve delen; bovenbouw gekarakteriseerd door linker en rechter (breder) erkerrisaliet uitlopend op respectievelijk dakkapel met klokgeveltje en schoudergevel; vierzijdige, natuurstenen lantaarn op sokkel tussen beide gevels in; bakstenen in keperverband ter opvulling van boogvelden en panelen; aangepaste begane grond met bewaring van oorspronkelijke

muuropeningen.

## Burgerhuizen

(<https://inventaris.onroerenderfgoed.be/erfgoedobjecten/16212>)



### **Bortierlaan 5-9 (De Panne)**

Burgerhuizen in cottigestijl, zogenaamd Chantecler (nummer 5) en 't Everzwijntje (nummer 9), en ertussen nummer 7 in art-decostijl aangepast.

## Burgerhuizen in eclectische stijl

(<https://inventaris.onroerenderfgoed.be/erfgoedobjecten/16172>)



### **Geitenweg 1-9, Zeedijk 81-85 (De Panne)**

Karakteristiek rijtje aanpalende huizen in eclectische stijl onder meer geïnspireerd op cottigestijl, zie houtwerk van dakvensters, met vermenging van classicistische elementen. Het huizencomplex uit het begin van de 20ste eeuw werd onder meer naar ontwerp van architecten Albert en Alexis Dumont gebouwd.

## Cottage

(<https://inventaris.onroerenderfgoed.be/erfgoedobjecten/16214>)  
<https://inventaris.onroerenderfgoed.be/aanduidingsobjecten/173887>



### **Bortierlaan 10 (De Panne)**

Grotere cottage nabij het kruispunt met de A. Dumontlaan, waardoor als hoekgebouw ontworpen; gelegen op een hoogte midden ommuurde tuin. Gele baksteenbouw onder rood pannen zadeldak; bewaard wit-groen beschilderd houtwerk (luiken, roedeverdeling, loggia).

## **Cottage Doll**

(<https://inventaris.onroerenderfgoed.be/erfgoedobjecten/16227>)



### **Hoge Duinenlaan 1 (De Panne)**

Cottage midden laag ommuurd tuintje, op tweesprong van Thiriarweg. Hoekhuis onder mansardedak (leien), naar ontwerp van architecten Albert en Alexis Dumont van 1899, zie opschrift op linkervensterlatei.

## **Cottage Le Nid**

(<https://inventaris.onroerenderfgoed.be/erfgoedobjecten/16220>)



### **Hoge Duinenlaan 28 (De Panne)**

Alleenstaande cottage zogenaamd "Le Nid", gebouwd rond 1908-1909, midden tuin aan straatzijde afgezet door middel van laag bakstenen muurtje met houten hek. Vierkantig, bakstenen gebouw van twee traveeën en twee bouwlagen onder schilddak, voornamelijk bevallig omwille van het vele houtwerk, de sierlijke vensterkozijnen en de kleine roedeverdeling.

## **Cottagevilla Chantecler**

(<https://inventaris.onroerenderfgoed.be/erfgoedobjecten/16219>)



### **Duinkerkeaan 33 (De Panne)**

Cottage midden ommuurd tuintje op kruispunt met Duinkerkeaan. Gebouwd in 1904-1910 door Albert en Alexis Dumont.

## **Cottagevilla L'Abri**

(<https://inventaris.onroerenderfgoed.be/erfgoedobjecten/16213>)



### **Bortierlaan 12 (De Panne)**

Alleenstaande cottage op duinrug. Vrij gaaf bewaard.

## Cottagevilla Le Clapier

(<https://inventaris.onroerenderfgoed.be/erfgoedobjecten/16223/>)

### **Korte Konijnenweg 4 (De Panne)**

Alleenstaande cottage; verhoogde begane grond, bereikbaar via bordes tegen de rechter zijgevel; garages onderaan.



## Cottagevilla Suécia

(<https://inventaris.onroerenderfgoed.be/erfgoedobjecten/16217/>)



### **Halmenstraat 3 (De Panne)**

Cottage gebouwd in 1912 door Albert en Alexis Dumont. Nok en bovenverdieping in pseudo-vakwerk verraden Normandische invloed.

## Hoekhuis met winkel

(<https://inventaris.onroerenderfgoed.be/erfgoedobjecten/16260/>)



### **Zeelaan 135 (De Panne)**

Neo-Vlaamsrenaissance hoekhuis met regionale kenmerken, gebouwd in 1913 door Albert en Alexis Dumont. Baksteenbouw met gebruik van natuursteenvoor constructief belangrijke en decoratieve elementen; afgeschuinde hoektravee gevat tussen erkervormige risalieten, uitlopend op trapgevel; winkelruimte op begane grond.

## Hoekhuis met winkel Veritas-Prudentia

(<https://inventaris.onroerenderfgoed.be/erfgoedobjecten/16260/>)



### **Zeelaan 141 (De Panne)**

Hoekhuis met regionaal karakter; baksteenbouw met gebruik van Euvillesteen voor decoratieve en constructieve onderdelen; afgeschuinde hoektravee uitlopend op trapgevel met bekronend hert en uitspringende erker.

## **Hoekhuis Pharmacie-Apotheek**

(<https://inventaris.onroerenderfgoed.be/erfgoedobjecten/16249>)



### **Zeelaan 73 (De Panne)**

Hoekhuis in art-decostijl; gecementeerde gevel op betegelde onderbouw; verticalisme tengevolge hoger uitstekende lisenen, erkervormige travee en sierelementen in degradatie (trapsgewijze), zie pseudo-balkons en fronton; gekleurde beglazing met bloemmotief nog deels bewaard; muurvlakken met bloemenreliëfs.

## **Hotel Continental**

(<https://inventaris.onroerenderfgoed.be/erfgoedobjecten/16163>)



### **Duinkerkelaan 11 (De Panne)**

Hotel met art-nouveau-inslag gebouwd in 1908 door Albert en Alexis Dumont. Bepleisterde, beschilderde lijstgevel op arduinen sokkel met gebruik van natuursteen voor decoratieve elementen. Gevelritmering door erkers; art-nouveau-inslag merkbaar in gebogen lijn van roedeverdeling met ingeschreven ellips.

## **Hotel des Bains**

(<https://inventaris.onroerenderfgoed.be/erfgoedobjecten/16248>)



### **Zeelaan 71 (De Panne)**

Art-nouveaugetint rijhuis; met schijnvoegen gecementeerde lijstgevel; gebogen fronton met ovaal médaillon, bekroond door pilastertjes met bolvormig topstuk; art-nouveau-invloed merkbaar in vormgeving van vensters: wisselende vormen, druiplijsten, roedeverdeling, decoratieve elementen; uitgebouwde begane grond.

## **Hotel du Sablon**

(<https://inventaris.onroerenderfgoed.be/erfgoedobjecten/16164>)

**Duinkerkeleen 19 (De Panne)**

Hoekhuis in art-decostijl; baksteenbouw met cementbepleistering rondom muuropeningen, op betegelde (bruinrood gemarmerde tegels met zwart-gele banden) onderbouw; overkragende bovenverdieping rustend op degraderende consoles; hoektravee geaccentueerd door middel van erkervormig risaliet, uitlopend op balkon met stompe spitsbekroning; versiering in vorm van lisenen; rechthoekige muuropeningen met afgeschuinde bovenhoeken; betonnen

balkonleuningen.

**Hotel Excelsior**

(<https://inventaris.onroerenderfgoed.be/erfgoedobjecten/16250>)

**Zeelaan 89 (De Panne)**

Hoger uitstekend rijhuis in art-decostijl; betegelde gevel; vloeiende lijnen door middel van afgeronde erkens, balkons en fronton; verticalisme tengevolge erkervormig risaliet links en rechts, en middenzuil; gewijzigde begane grond.

**Meergezinswoning Le Bouquet des Dunes**

(<https://inventaris.onroerenderfgoed.be/erfgoedobjecten/16215>)

**Bortierlaan 27-37 (De Panne)**

Meergezinswoning in "cottagestijl", gedateerd en gesigineerd "Albert-Alexis Dumont-1903-Architectes" op rechter gevelsteen; beschilderd, U-vormig bakstenen gebouw op gepikte plint, onder zadeldaken (leien); typerende hoektorens met koepelbekroning (links gewijzigd); veelvuldig gebruik van houtwerk onder meer voor luifels, trappen, roedeverdeling enzomeer.

**Onze-Lieve-Vrouwekerk en pastorie**

(<https://inventaris.onroerenderfgoed.be/erfgoedobjecten/201434>)

**Bortierlaan 8, Zeelaan 129 (De Panne)**

In 1926 wordt de Onze-Lieve-Vrouwparochie opgericht in de Dumontwijk. Aan de Zeelaan wordt in 1930-1932 de neoromaanse Onze-Lieve-Vrouwekerk gebouwd naar ontwerp van de West-Vlaamse architect Jozef Viérin in samenwerking met zijn zoon Luc, uitgevoerd

door de plaatselijke aannemer Georges Demolder, met een achterin gelegen pastorie (1929), waarmee de nieuwe badplaats tot volwaardige parochie wordt verheven.

## [Tweegezinswoning Rozemarijn en Mariolijn](#)

<https://inventaris.onroerenderfgoed.be/erfgoedobjecten/16218>



### **Halmenstraat 8-10 (De Panne)**

Tweegezinswoning in cottigestijl. Opvulling van boogtrommel door middel van baksteenkoppen in dambordmotief. Deels aangepaste afsluiting aan straatzijde.

## [Villa Doudou](#)

<https://inventaris.onroerenderfgoed.be/erfgoedobjecten/16243>



### **Zeedijk 55 (De Panne)**

Cottage gebouwd in 1901 door Albert en Alexis Dumont, gekarakteriseerd door verhoogde begane grond bereikbaar via trap, erkervormig middenrisaliet met bekronend balkon onder wolfsdak met windborden, gestut door middel van houten pilastertje.

## [Villa Le Chalutier](#)

<https://inventaris.onroerenderfgoed.be/erfgoedobjecten/200965>



### **Bortierlaan 25 (De Panne)**

De zomerresidentie met kunstenaarsatelier Le Chalutier behoorde oorspronkelijk toe aan de kunstenaar Louis Van den Eynde en zijn echtgenote mevrouw Jeanne Catherine Deweerdt.

## [Villa Primrose](#)

<https://inventaris.onroerenderfgoed.be/erfgoedobjecten/16216>

### **Halmenstraat 2 (De Panne)**

Verheven cottage aan kruispunt met Bortierlaan, gebouwd door Albert en Alexis Dumont in de periode 1904-1910.





## Villa Sarah

(<https://inventaris.onroerenderfgoed.be/erfgoedobjecten/16168>)



### **Duinkerkelaan 31 (De Panne)**

Baksteenbouw op arduinen plint; gevelritmering tengevolge licht verheven hoekpilasters, middenrisaliet, ontlastingsbogen en lekdrempels; rechthoekige muuropeningen; gietijzeren balkonleuningen; voornamelijk bevallig omwille van kleurrijke zeetaferelen op majolicategels in boogvelden.

## Woningen Kaatje en Poupette

(<https://inventaris.onroerenderfgoed.be/erfgoedobjecten/16241>)



### **Zeedijk 45-47 (De Panne)**

Breedhuis gekarakteriseerd door afgerond, erkervormig middenrisaliet uitlopend op klokgevel. Met schijnvoegen gecementeerde baksteenbouw. Rechts, aansluitende architectuur van nummer 45, zogenaamd "Poupette", echter met cottage-karakter zie houten erkertravee.

Je kan deze pagina citeren als:

INVENTARIS ONROEREND ERFGOED 2025: *Dumontwijk* [online],

<https://id.erfgoed.net/aanduidingsobjecten/173887>

(<https://id.erfgoed.net/aanduidingsobjecten/173887>) (geraadpleegd op 20 november 2025).

Beheerder fiche: **Agentschap Onroerend Erfgoed**



## Contact

Heb je een vraag of opmerking over deze fiche? [Meld het ons via het contactformulier \(/contact?uri=https://id.erfgoed.net/aanduidingsobjecten/173887\)](#).





# Inventaris

ERFGOEDOBJECT

## Dumontwijk

bouwkundig element

ID: 302416    URI: <https://id.erfgoed.net/erfgoedobjecten/302416> 

de Vlaamse overheid

uitgegeven door [het agentschap Onroerend Erfgoed](https://www.onroenderfgoed.be/) [Privacyverklaring](https://www.onroenderfgoed.be/privacyverklaring)<https://www.onroenderfgoed.be/privacyverklaring>

Juridische informatie

[www.onroenderfgoed.be](http://www.onroenderfgoed.be)Onroerend  
Erfgoed



## Juridische gevolgen

- is aangeduid als vastgesteld bouwkundig erfgoed Dumontwijk  
(<https://inventaris.onroerenderfgoed.be/aanduidingsobjecten/173887>)  
Deze vaststelling is geldig sinds 14-05-2024
- is aangeduid als beschermd stads- of dorpsgezicht, intrinsiek Dumontwijk  
(<https://inventaris.onroerenderfgoed.be/aanduidingsobjecten/11345>)  
Deze bescherming is geldig sinds 25-01-2008
- is aangeduid als beschermd stads- of dorpsgezicht, intrinsiek Dumontwijk  
(<https://inventaris.onroerenderfgoed.be/aanduidingsobjecten/11344>)  
Deze bescherming was geldig van 27-11-2007 tot 25-01-2008
- is aangeduid als beschermd stads- of dorpsgezicht, intrinsiek Dumontwijk  
(<https://inventaris.onroerenderfgoed.be/aanduidingsobjecten/11343>)  
Deze bescherming was geldig van 09-06-1995 tot 11-07-2006

---

Alternatieve namen

**Oudste verkaveling**

Provincie

**West-Vlaanderen**

Gemeente

**De Panne**

Deelgemeente

**De Panne**

Straat

**A. Dumontlaan, Blondéweg, Bonzellaan, Bortierlaan, Doktersweg, Donnylaan, Duinkerkeleen, Geitenweg, Halmenstraat, Hoge Duinenlaan, Konijnenweg, Koning**

**Albertplein, Korte Konijnenweg, Kykhillweg, Schoolweg, Suzanneweg, Thiriarweg, Visserslaan, Witteberglaan, Zeedijk, Zeekruisdoornweg, Zeelaan**

Locatie

**A. Dumontlaan, Blondéweg, Bonzellaan, Bortierlaan, Doktersweg, Donnylaan, Duinkerkeleen, Geitenweg, Halmenstraat, Hoge Duinenlaan, Konijnenweg, Koning Albertplein, Korte Konijnenweg, Kykhillweg, Schoolweg, Suzanneweg, Thiriarweg, Visserlaan, Witteberglaan, Zeedijk, Zeekruisdoornweg, Zeelaan (De Panne)**

Nauwkeurigheid zone

**Tot op 15m**

Oppervlakte zone

**210 957m<sup>2</sup>**

Bewaringstoestand

**Bewaard**

Erfgoedwaarde

**Aanwezig**

---

Typologie: [appartementengebouwen](https://id.erfgoed.net/thesauri/erfgoedtypes/27) (<https://id.erfgoed.net/thesauri/erfgoedtypes/27>), [burgerhuizen](https://id.erfgoed.net/thesauri/erfgoedtypes/89) (<https://id.erfgoed.net/thesauri/erfgoedtypes/89>), [hotels](https://id.erfgoed.net/thesauri/erfgoedtypes/193) (<https://id.erfgoed.net/thesauri/erfgoedtypes/193>), [villa's \(bouwkundig erfgoed\)](https://id.erfgoed.net/thesauri/erfgoedtypes/468) (<https://id.erfgoed.net/thesauri/erfgoedtypes/468>)

Datering: [vierde kwart 19de eeuw](https://id.erfgoed.net/thesauri/dateringen/1066) (<https://id.erfgoed.net/thesauri/dateringen/1066>), [voor WO I](https://id.erfgoed.net/thesauri/dateringen/1068) (<https://id.erfgoed.net/thesauri/dateringen/1068>)

[Dumont, Albert](https://inventaris.onroerenderfgoed.be/personen/1980) (<https://inventaris.onroerenderfgoed.be/personen/1980>) (Ontwerper)

[Dumont, Alexis](https://inventaris.onroerenderfgoed.be/personen/1981) (<https://inventaris.onroerenderfgoed.be/personen/1981>) (Ontwerper)

[Project beschermingsdatabank 2013-2016](https://inventaris.onroerenderfgoed.be/gebeurtenissen/1028)

(<https://inventaris.onroerenderfgoed.be/gebeurtenissen/1028>) (beschermingen: van 01-01-2013 tot 30-06-2016)

## Beschrijving

### Historiek

Circa 1892 ontstaat de eigenlijke badplaats De Panne bij stichting door Pedro Bortier, tevens directeur van de Veurnse Nationale Bank, met in 1894 oprichting van de zelfstandige parochie Sint-Pieters. Pedro Bortier vat het idee op om de duinen te omzeilen en de huidige Zeelaan, die vanaf de Zeedijk landinwaarts loopt, in een sierlijke bocht achter de paraboolduinen aan te leggen, dit in tegenstelling tot andere 'verticale' verbindingen in de badplaatsen. Voor de werken doet hij beroep op een aannemer uit de streek van Rijsel, Arthur Bonzel, die in ruil een deel van de duinen in eigendom verwerft. De Zeelaan vormt de

ruggengraat voor de verdere urbanistische uitbouw van de badplaats, gerealiseerd vanaf 1892 tot 1913 onder leiding van de toenmalig gerenommeerde Brusselse architect Albert

Dumont, die hierbij wordt bijgestaan door de architecten Georges Hobé en Jozef Viérin.

Het aanlegplan voor de verkaveling of het zogenaamde 'nieuwe' De Panne wordt in 1902-1904 uitgetekend door zoon Alexis Dumont. Dit eerbiedigt het duinenreliëf tussen de Duinkerke- en de Zeelaan met bebouwing van losstaande duinhuizen of cottages en er wordt enkel aaneengesloten bebouwing toegestaan langs de Zeedijk, de Duinkerke-, Nieuwpoort-, Bonzel- en Zeelaan en de straten die de dijk met deze lanen verbinden. De 30 meter brede zeedijk wordt aangelegd als 'hoofdboulevard', met erlangs de bouw van enkele zeedijkhuizen, hotels en een houten casino (1905), hét centrum van het mondaine strandleven. De aan- en verkoop van gronden gebeurt via agentschappen en aannemer-landmeter J. Dumont, agent van *Société civile de La Panne* en van familie Calmeyn. In 1901 schakelt men de paardentram in om het station van Adinkerke te verbinden met de nieuwe badplaats De Panne. In de periode 1903-1908 bouwt men 68 villa's of duinhuizen, elf hotels en herbergen, vijftien winkels en zes werkplaatsen en garages. Tevens promoot E. Blineau, agent van een importbedrijf in Noors hout, de verkoop van houten chalets die in dertig dagen kunnen worden opgericht. In het kader van een reusachtige uitbreiding van De Panne tot aan de Franse grens rond de nieuwe schuilhaven, wordt in 1906 de oudste verkaveling westwaarts uitgebreid op de Calmeyngronden, waarbij de Duinkerkeleen in een bocht omheen de Witte Berg wordt geleid en de oost-westassen worden doorgetrokken.

### Fasering van de stedenbouwkundige aanleg

De eerste urbanisatiefase van de badplaats De Panne gaat in vanaf circa 1892, dit naar ontwerp van Albert Dumont. Het betreft de gronden in eigendom van Pedro Ollevier, begrensd door de Zeedijk ten noorden, de Zeelaan ten oosten en de tijdelijke en virtuele eigendomsgrens Calmeyn-Bonzel ten westen. De - omwille van de duinvorm - parabolvormige site omvat een vochtige 'panne' of verdiepte kom tussen de dijk en de duinheuvelds die de grens vormen. In 1892 wordt de Zeelaan aangelegd als verbindingsweg tussen de Veurnestraat en het strand, op initiatief van Pedro Bortier afwijkend van het gangbare geometrisch patroon door de majestueuze 20 meter brede en deels gekasseide laan in een sierlijke bocht achter de duin Kykhill aan te leggen in plaats van deze te doorklieven. Later, bij de aanleg van de loodrecht er op aansluitende Duinkerkeleen (1933), deel van de zogenaamde Koninklijke Baan en verbindingsweg tussen verschillende kustplaatsen, wordt het T-vormige snijpunt de basis van het uit te bouwen commerciële gedeelte van de badplaats. Voor de aanleg van de Zeedijk en de dwarsstraten of 'rampen' met hun voorziene aaneengesloten bebouwing, wordt de noordelijke arm van de duin afgegraven, waardoor geen golfbrekers of dijkconstructies nodig zijn zoals elders aan de kust. Ten zuiden van de Duinkerkeleen worden de straten aangelegd volgens onregelmatig patroon met enkele noord-zuidassen tussen de duintoppen, die de loten bouwgrond met de zeedijk verbinden.

Op het aanlegplan van 1902-1904 komt de toen reeds bestaande bebouwing voor. Van de vijf rond de eeuwwisseling op de hoge duintoppen opgerichte eerste cottages, zijn er thans nog vier bewaard:

- Beau-Séjour (Thiriarweg 3), ontworpen door architecten Albert en Alexis Dumont;
- villa Kykhill (Hoge Duinenlaan 2A), zogenaamd naar de duin ('Kyk' of 'Kyken' = kijken; 'hille' = hoogte) en ontworpen in 1897 door architect Georges Hobé als eigen woonst;

- Les Airelles (Visser slaan 15), door Albert Dumont gebouwd als pension;
- de koppelvilla D'Hoge Dune-Florian (Zeekruisdoornweg 8-10).

Tussen de Thiriarweg en de Kykhillweg staat aanvankelijk nog de villa Star van de familie Thiriar, waarvan thans nog slechts enkele muurrestanten bewaard zijn in het Kykhillpark. De algemene geest van het plan van Dumont blijft doorheen de tijd, bij de realisatie, verkoop en verdere architecturale invulling van deze wijk grotendeels behouden, mede dankzij de hulp van o.m. architecten Georges Hobé en Jozef Viérin.

In een tweede fase wordt de verkaveling westwaarts uitgebreid op de Calmeyngronden, op vraag van Albert Dumont door de gemeenteraad behandeld in 1906. Dit kadert in een reusachtige uitbreiding van De Panne tot aan de Franse grens rond de nieuwe schuilhaven die ontworpen is door de staat. Hierbij wordt de Duinkerke laan in een bocht omheen de 'Witte Berg' geleid, met westwaartse verlenging van de oost-westassen Bortier- en Dumontlaan, en aanleg van de Ernest d'Arripe- en Witteberglaan als noord-zuidas, grosso modo als spiegelbeeld van respectievelijk de Visser slaan en de Hoge Duinenlaan in de oudste verkaveling.

Na de Eerste Wereldoorlog volgen uitbreidingen ten oosten van de Zeelaan, op genivelleerde gronden van Ollevier. Architect Elle baseert zich op het plan van Dumont, maar door financiële druk zijn de percelen kleiner en is het stratenpatroon strakker. Eind jaren 1950 beslist de gemeente De Panne tot aankoop van de nog resterende stukken van de Kykhillduin, die thans, gescheiden door een weg (Hoge Duinenlaan) het gemeentelijk Kykhillpark vormen ten noorden van de Zeelaan.

## Beschrijving

### Stedenbouwkundig concept

In tegenstelling tot de nieuwe badplaatsprojecten daterend uit de tweede helft van de 19de eeuw, zoals Nieuwpoort-Bad en Middelkerke, die het klassieke 'strakke' stedelijk concept van verkaveling in dambordpatroon hanteren geïnspireerd op de 19de-eeuwse stadsaanleg of -uitbreidingen, wijken de projecten van rond de eeuwwisseling hier grondig van af. Het stedenbouwkundig concept van de oudste verkaveling in De Panne vertoont gelijkenissen met nog elders aan de kust toegepaste verkavelingen, waarbij projectontwikkelaars befaamde architecten onder de arm nemen om de urbanisatie op gang te brengen en de nieuwe badplaatsen mee helpen gestalte te geven.

Het toerisme wordt in deze jonge badplaatsen gepromoot door het ontwerpen van pittoreske villaparken in harmonie met de natuur, gebaseerd op de toenmalige urbanistische theorieën die in het binnenland tot uiting komen in suburbane tuinwijkprojecten naar Engels model cf. de *garden cities* met 'cottages'.

Na zijn jarenlange werk bij de formele uitbouw van de badplaats Middelkerke, krijgt Albert Dumont de kans om in het duinrijke De Panne een meer pittoreske aanleg te realiseren, dit in combinatie met stedelijke commerciële assen als de Zeelaan, aangelegd in 1892 omheen de Kykhillduin als ruggengraat voor de verdere uitbouw, de Duinkerke laan en de Zeedijk- 'boulevard' met zijn dwarsstraten of *rampes*.

Enkele algemene basisprincipes die daarbij worden gevolgd, zijn :

- het bewaren van het natuurlijk duinenlandschap en -reliëf en van de schaarse oorspronkelijke beplanting;
- het zoveel mogelijk vermijden van rechte assen bij de stratenaanleg, zodat een gedifferentieerd wegennet met een zekere hiërarchie ontstaat;
- het in het duinenlandschap inpassen van met bomen omzoomde en tot wandelingen uitnodigende verbindingswegen, met de nodige kronkels, bochten en zachte hellingen, waardoor ook de rust en de privacy van de bewoners worden gevrijwaard.

## Het principe van de differentiatie

Kenmerkend voor de uitbouw van de Dumontwijk is dat er zowel voor het stratenpatroon, de percellering, de bebouwing als voor de functies een differentiatie wordt toegepast, zoals te zien op het oudste aanlegplan van 1902-1904. Het interne stratenpatroon is ontworpen volgens vier zones :

- zone tussen de Zeedijk en de Duinkerkeleen, gekenmerkt door korte, brede zijstraten of *rampes* loodrecht op de dijk en de zee met de Witte Berg als monumentaal noordwestelijk eindpunt;
- zone tussen de Duinkerkeleen en de Bortierlaan, met name de afgegraven noordelijke arm van de paraboolduin, voorzien van rechte, brede straten, schuin op de zee;
- zone tussen de Bortierlaan en de Albert Dumontlaan, met name de lager gelegen "panne" met gebogen straten;
- zone tussen de Albert Dumontlaan en de Zeelaan, met name de zuidelijke hoge flank van de paraboolduin, met smalle onregelmatige wegjes waar de natuur primordiaal is.

In het aanlegplan is er aandacht voor breedte en vorm van de straten, lengte van de secties, doorsnijding van de percelen (naargelang het reliëf), kruispunten (rechte - gebogen hoeken) en hellingsgraad van de wegen (in functie van voetgangers).

Tevens wordt er gewerkt met zichtassen en 'poort'-effecten vanaf de Zeedijk naar de landinwaarts gelegen villawijk. Een eerste zichtas biedt doorkijk vanaf de Zeedijk tot de Chalet de la Bienvenue (nu Chalet du Chien vert (<https://id.erfgoed.net/erfgoedobjecten/16222>)) op het Koning Albertplein (nummer 12), een tweede situeert zich ter hoogte van de Halmenstraat waar de zesvoudige villa Bouquet des Dunes (<https://id.erfgoed.net/erfgoedobjecten/16215>) (Bortierlaan 27-37) het perspectief afsluit en een derde perspectief is gericht op de hoek van de Visserslaan en de Hoge Duinenlaan waar de eigen woning van Albert Dumont, Villa Bleue, gelegen was (thans afgebroken en vervangen door nieuwbouw).

De differentiatie van percellering en bebouwing is op elkaar afgestemd :

- aan de Zeedijk: rechthoekige percelen waarvan de oorspronkelijk voorziene breedte voor het oprichten van zeedijkhuizen van 8,4 meter wordt teruggebracht tot 5 à 6 meter omwille van financiële en speculatieve redenen;
- langsheen de stedelijke assen Duinkerkeleen en Zeelaan en in de overgangszone Koning Albertplein en Bonzellaan: stedelijke perceelsstructuur voor aaneengesloten bebouwing;
- tussen de Duinkerkeleen en de Zeelaan: rechtlijnig begrensde percelen met behoud van onregelmatige vormen en diepte loodrecht op de raaklijn met de circulatieweg, voor

losstaande bebouwing van villa's of duinhuizen met omgevende tuin, opgetrokken op zekere afstand van de weg, doch langs dezelfde rooilijn.

Op basis van het voorkomen van de verschillende bebouwingsvormen kan de oudste verkaveling van De Panne bijgevolg opgesplitst worden in drie deelgebieden, met name de zeedijkzone, de stedelijke assen en de overgangszone en de pittoreske open verkaveling landinwaarts.

De functies kunnen in twee hoofdgroepen ingedeeld worden:

- de commerciële sector en de dienstensector, die voornamelijk worden teruggedrongen naar de Zee- en Duinkerkeaan, en deels op de Zeedijk met oorspronkelijk op de hoekpercelen hotels en winkels;
- de woonfunctie, die primeert in de lobvormige hoofdzone met opgelegde open bebouwing van charmante duinhuizen in cottagestijl.

Bijgevolg vormt de oudste verkaveling van De Panne volgens aanlegplan van 1902-1904, een samenspel én tegenstelling tussen een eerder formele geometrische aanleg voor het kleine noordelijk deel, tussen de slechts deels genivelleerde Zeedijk ten noorden en de Duinkerkeaan ten zuiden, en de pittoreske, onregelmatige open aanleg van het grootste deel ten zuiden ervan met als zuidelijke en oostelijke begrenzing de Zeelaan; het Koning Albertplein en de Bonzellaan vormen de overgangszone tussen beide.

## Architecturale invulling

### Algemene evolutie van de bebouwing

De oudste verkaveling van De Panne bewaart een zeer grote concentratie van waardevolle kustarchitectuur in al zijn diversiteit, die bovendien getuigt van de nieuwe woningtypes die in het kader van de ontwikkeling van de vrijetijdsarchitectuur ontstaan langs de Belgische kust. De architecturale invulling van 1) zeedijkhuizen langs de Zeedijk 2) aaneengesloten bebouwing langs de stedelijke assen Duinkerke- en Zeelaan, langs de hellingen naar de dijk toe en in de overgangszone Koning Albertplein-Bonzellaan 3) vrijstaande duinhuizen of "cottages" in de residentiële open verkaveling is bovendien sterk geïndividualiseerd door toepassing van tijdsgebonden en evoluerende bouwstijlen.

De oudste bebouwing in het voorgestelde stadsgezicht gaat terug op de beginjaren van de eind-19de-eeuwse stichting van de badplaats, waarvan slechts enkele duinhuizen bewaard bleven. Het grootste deel van de zeedijkhuizen en de vrijstaande duinhuizen gaat echter terug op de intensieve bouwperiode vanaf circa 1903 tot aan de Eerste Wereldoorlog. Vanaf het interbellum worden aan de stedelijke assen de eerste familiehotels en pensions opgetrokken met toenemend aantal bouwlagen. In deze periode primeren ook de commerciële belangen, waardoor het aantal - al dan niet vooruitspringende - winkelpuien, luifels en reclameborden toeneemt. Tevens worden de nog open kavels in de residentiële verkaveling verder bebouwd. Op een nog onbebouwd perceel aan de westzijde van de Zeelaan, ten zuiden van de Albert Dumontlaan, wordt in 1930-1932 de neoromaanse Onze-Lieve-Vrouwekerk (<https://id.erfgoed.net/erfgoedobjecten/201434>) (Zeelaan 129) gebouwd naar ontwerp van de West-Vlaamse architect Jozef Viérin in samenwerking met zijn zoon Luc, uitgevoerd door de plaatselijke aannemer Georges Demolder, met een achterin gelegen pastorie (<https://id.erfgoed.net/erfgoedobjecten/201434>) (1929) (Bortierlaan 8), waarmee de

nieuwe badplaats tot volwaardige parochie wordt verheven.

Na de Tweede Wereldoorlog wordt veel van de oorspronkelijke bebouwing langs de Zeedijk, langs de stedelijke assen en - in beperkte mate - in de overgangszone afgebroken voor het optrekken van handels- appartementsgebouwen, enerzijds in functie van het opkomend massatoerisme en anderzijds voor de uitbreiding van de handelsfuncties. De open verkaveling bewaart doorheen de jaren haar residentieel karakter waar permanente bewoning gestadig toeneemt. Toch heerst ook hier de laatste jaren een zeer grote druk voor de bouw van grotere appartementvilla's of hoogbouw.

Bron: Onroerend Erfgoed, Digitaal beschermingsdossier DW002398, Dumontwijk (CALLAERT G., 2007).

Auteurs: [Callaert, Gonda \(https://id.erfgoed.net/auteurs/61\)](https://id.erfgoed.net/auteurs/61)

Datum: 2007

De tekst wordt ter beschikking gesteld door: [Agentschap Onroerend Erfgoed \(AOE\) \(https://id.erfgoed.net/auteurs/501\)](https://id.erfgoed.net/auteurs/501)

---

## Relaties



Omvat

### **Appartementsgebouw Carlton**

<https://inventaris.onroenderfgoed.be/erfgoedobjecten/16169>

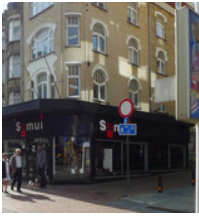


Omvat

### **Appartementsgebouw in art deco**

<https://inventaris.onroenderfgoed.be/erfgoedobjecten/16252>





Omvat

**Appartementsgebouw in art nouveau**

<https://inventaris.onroenderfgoed.be/erfgoedobjecten/16253>



Omvat

**Appartementsgebouw L' Escale**

<https://inventaris.onroenderfgoed.be/erfgoedobjecten/200964>



Omvat

**Burgerhuis in art-decostijl**

<https://inventaris.onroenderfgoed.be/erfgoedobjecten/16251>



Omvat

**Burgerhuis Self Service Diana**

<https://inventaris.onroenderfgoed.be/erfgoedobjecten/16165>





Omvat

**Burgerhuizen** (<https://inventaris.onroenderfgoed.be/erfgoedobjecten/16212>)



Omvat

**Burgerhuizen in eclectische stijl**  
(<https://inventaris.onroenderfgoed.be/erfgoedobjecten/16172>)



Omvat

**Cottage** (<https://inventaris.onroenderfgoed.be/erfgoedobjecten/16214>)



Omvat

**Cottage Doll** (<https://inventaris.onroenderfgoed.be/erfgoedobjecten/16227>)



Omvat

**[Cottage Le Nid](https://inventaris.onroerenderfgoed.be/erfgoedobjecten/16220)** (<https://inventaris.onroerenderfgoed.be/erfgoedobjecten/16220>)



Omvat

**[Cottage Rustica](https://inventaris.onroerenderfgoed.be/erfgoedobjecten/16245)** (<https://inventaris.onroerenderfgoed.be/erfgoedobjecten/16245>)



Omvat

**[Cottagevilla Chantecler](https://inventaris.onroerenderfgoed.be/erfgoedobjecten/16219)** (<https://inventaris.onroerenderfgoed.be/erfgoedobjecten/16219>)



Omvat

**[Cottagevilla L'Abri](https://inventaris.onroerenderfgoed.be/erfgoedobjecten/16213)** (<https://inventaris.onroerenderfgoed.be/erfgoedobjecten/16213>)





Omvat

**Cottagevilla Le Clapier** (<https://inventaris.onroerenderfgoed.be/erfgoedobjecten/16223>)



Omvat

**Cottagevilla Suécia** (<https://inventaris.onroerenderfgoed.be/erfgoedobjecten/16217>)



Omvat

**Hoekhuis met winkel** (<https://inventaris.onroerenderfgoed.be/erfgoedobjecten/16260>)



Omvat

**Hoekhuis met winkel Veritas-Prudentia**  
(<https://inventaris.onroerenderfgoed.be/erfgoedobjecten/16262>)





Omvat

**Hoekhuis Pharmacie-Apotheek**

(<https://inventaris.onroenderfgoed.be/erfgoedobjecten/16249>)



Omvat

**Hotel Continental** (<https://inventaris.onroenderfgoed.be/erfgoedobjecten/16163>)



Omvat

**Hotel des Bains** (<https://inventaris.onroenderfgoed.be/erfgoedobjecten/16248>)



Omvat

**Hotel du Sablon** (<https://inventaris.onroenderfgoed.be/erfgoedobjecten/16164>)





Omvat

**Hotel Excelsior** (<https://inventaris.onroerenderfgoed.be/erfgoedobjecten/16250>)



Omvat

**Huis Paul Gilson** (<https://inventaris.onroerenderfgoed.be/erfgoedobjecten/16246>)



Omvat

**Koning Albertplein** (<https://inventaris.onroerenderfgoed.be/themas/3596>)



Omvat

**Kykhillweg** (<https://inventaris.onroerenderfgoed.be/themas/3598>)



Omvat

**Meergezinswoning Le Bouquet des Dunes**

<https://inventaris.onroenderfgoed.be/erfgoedobjecten/16215>



Omvat

**Onze-Lieve-Vrouwkerk en pastorie**

<https://inventaris.onroenderfgoed.be/erfgoedobjecten/201434>



Omvat

**Thiriarweg** (<https://inventaris.onroenderfgoed.be/themas/3601>)



Omvat

**Tweegezinswoning Rozemarijn en Mariolijn**

<https://inventaris.onroenderfgoed.be/erfgoedobjecten/16218>





Omvat

**Villa Doudou** (<https://inventaris.onroerenderfgoed.be/erfgoedobjecten/16243>)



Omvat

**Villa Le Chalutier** (<https://inventaris.onroerenderfgoed.be/erfgoedobjecten/200965>)



Omvat

**Villa Primrose** (<https://inventaris.onroerenderfgoed.be/erfgoedobjecten/16216>)



Omvat

**Villa Sarah** (<https://inventaris.onroerenderfgoed.be/erfgoedobjecten/16168>)



Omvat

**Visserslaan** (<https://inventaris.onroenderfgoed.be/themas/3602>)



Omvat

**Woningen Kaatje en Poupette**

(<https://inventaris.onroenderfgoed.be/erfgoedobjecten/16241>)



Is deel van

**De Panne** (<https://inventaris.onroenderfgoed.be/themas/13990>)

---

## Waarnemingen



Omvat

**A. Dumontlaan 5\_2**

(<https://inventaris.onroenderfgoed.be/waarnemingsobjecten/987993>)

Je kan deze pagina citeren als:

INVENTARIS ONROEREND ERFGOED 2025: *Dumontwijk* [online],  
<https://id.erfgoed.net/erfgoedobjecten/302416>  
(<https://id.erfgoed.net/erfgoedobjecten/302416>) (geraadpleegd op 20 november 2025).

Beheerder fiche: **Agentschap Onroerend Erfgoed**



## Contact

Heb je een vraag of opmerking over deze fiche?  
Meld het ons via het contactformulier (/contact?uri=<https://id.erfgoed.net/erfgoedobjecten/302416>).