

[\(/\)](#)

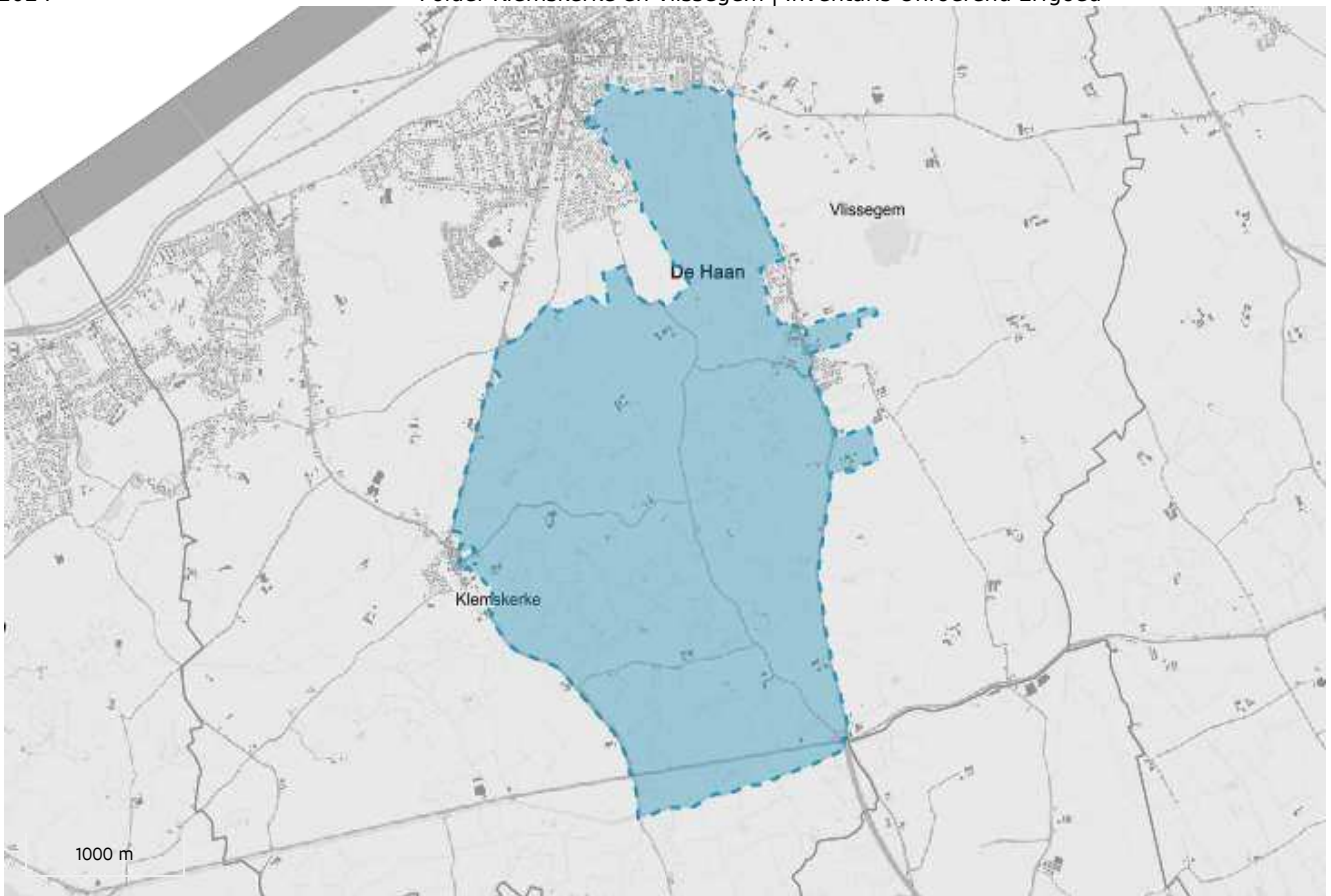
# Inventaris

[Contact \(/contact\)](/contact)[Downloads \(/downloads\)](/downloads)[Hergebruik \(/hergebruik\)](/hergebruik)[Over ons \(https://www.onroenderfgoed.be/over-ons\)](https://www.onroenderfgoed.be/over-ons)[MENU](#)

VASTGESTELD LANDSCHAPSATLASRELICT

## Polder Klemskerke en Vlissegem

**Vastgesteld landschapsatlasrelict van 18-12-2009 tot heden****ID:** 10588 **URI:** <https://id.erfgoed.net/aanduidingsobjecten/10588> 



## Besluiten

Polder Klemskerke-Vlissegem (<https://id.erfgoed.net/besluiten/4667>)

**vaststellingsbesluiten:** 18-12-2009 ID: 4667

## Rechtsgevolgen

**i** Meer informatie over de rechtsgevolgen van vaststellingen vind je op [onze website](https://www.onroerenderfgoed.be/juridische-gevolgen-van-een-vaststelling) (<https://www.onroerenderfgoed.be/juridische-gevolgen-van-een-vaststelling>).

---

Provincie

**West-Vlaanderen**

Gemeente

**De Haan**

Deelgemeente

**Klemskerke, Vlissegem**

Straat

## Onbepaald

Locatie

**Klemskerke, Vlissegem (De Haan)**

Nauwkeurigheid zone

**Tot op 15m**

Oppervlakte zone

**7 459 882m<sup>2</sup>**

Beschermingsdossiers

**4.05/35029/101.1**

---

Typologie: [bunkers \(https://id.erfgoed.net/thesauri/erfgoedtypes/87\)](https://id.erfgoed.net/thesauri/erfgoedtypes/87), [dorpen \(https://id.erfgoed.net/thesauri/erfgoedtypes/1062\)](https://id.erfgoed.net/thesauri/erfgoedtypes/1062), [graslanden \(https://id.erfgoed.net/thesauri/erfgoedtypes/1910\)](https://id.erfgoed.net/thesauri/erfgoedtypes/1910), [kerkwegen \(https://id.erfgoed.net/thesauri/erfgoedtypes/1498\)](https://id.erfgoed.net/thesauri/erfgoedtypes/1498), [microreliëfvormen \(https://id.erfgoed.net/thesauri/erfgoedtypes/2035\)](https://id.erfgoed.net/thesauri/erfgoedtypes/2035), [open landschappen \(https://id.erfgoed.net/thesauri/erfgoedtypes/2059\)](https://id.erfgoed.net/thesauri/erfgoedtypes/2059), [polders \(https://id.erfgoed.net/thesauri/erfgoedtypes/2071\)](https://id.erfgoed.net/thesauri/erfgoedtypes/2071)

Aanduiding ankerplaatsen 2006-2014

<https://inventaris.onroerenderfgoed.be/gebeurtenissen/1102> (geografische inventarisatie, vaststellingen, actualisaties: van 2006 tot 2014)

## Beschrijving

De Polders nabij Klemskerke en Vlissegem zijn vastgesteld in de landschapsatlas.

## Waarden

### ruimtelijk-structurerende waarde

Het vormt een groot en uitgestrekt open ruimte gebied in het achterland van de kust met de kustbebouwing van De Haan – centrum als duidelijk herkenbare grens in het noorden. De grotere wegen aan de rand van het gebied, met begeleidende bomenrijen, de twee polderdorpen Klemskerke en Vlissegem, én de Noordede begrenzen het gebied wat visueel en ruimtelijk sterk tot uiting komt. Daarbinnen zorgt het landbouwgebruik, met een groot aandeel graslanden en onregelmatig perceleringspatroon, voor een ruimtelijke samenhang. De landelijke wegen en de waterlopen, veelal geënt op de bodemgesteldheid, structureren verder het gebied en delen het verder op, voornamelijk door de geprofileerde ligging van de wegenis en door verspreide landelijke bebouwing langs de wegen.

### esthetische waarde

De Polder Klemskerke-Vlissegem wordt gekenmerkt door een uitgesproken openheid met weidse en panoramische zichten naar de omgevende polders. Het uniforme graslandgebruik in dit vlakke en uitgestrekte gebied, doorsneden met grachten, een grillig perceleringspatroon, kronkelende

wegen en lage bebouwingsdichtheid, en het gaaf bewaard bouwkundig erfgoed geven het gebied een zeer authentiek en kleinschalig landelijk karakter. De beide polderdorpen dragen hier eveneens aan bij.

## historische waarde

De polder Klemskerke-Vlissegem wordt beschouwd als een gaaf bewaarde 'Oudlandpolder' langs onze Vlaamse kust door de grote herkenbaarheid, gaafheid en samenhang van de natuurlijke bodemgesteldheid en het landgebruik in algemene zin. Het dominante graslandgebruik, de perceelsstructuur, netwerk van grachten en waterlopen, het wegenpatroon, landelijke bebouwing, typische polderdorpen vertonen een grote historische continuïteit, en zijn geënt op de bodem- en terreingesteldheid wat kenmerkend is voor de vroege ingebruikname van polders. Ook de rijkdom aan gebouwen met erfgoedwaarde en hun duidelijke historische relatie met de ingebruikname van het poldergebied, illustreert de historische waarde van het gebied. De verspreide bebouwing betreft voornamelijk landbouwkundig erfgoed, evenals enkele kapelletjes en militair erfgoed. De dorpskernen van Vlissegem en Klemskerke vormen twee gaaf bewaarde typische polderdorpen, geconcentreerd rond kerk en wegen, die minstens teruggaan tot 10de eeuw. In Klemskerke betreft het de kerk, met omgevend kerkhof en aanpalende dorpsbebouwing. De historische structuur van Vlissegem, bestaande uit wegenpatroon, centrale kerk, dorpsbebouwing langs wegen, en ingesloten graslandperceel, gaan terug op historische situatie, is zeer goed bewaard gebleven en vertoont een grote samenhang en herkenbaarheid. Daarnaast zijn er ook nog verspreide restanten van militaire bouwwerken uit de Tweede Wereldoorlog. Verder treffen we in het gebied ook diverse archeologische sites die vaak teruggaan op grote geïsoleerde middeleeuwse bewoningssites met walgracht. De Noordede vormt een belangrijke waterloop als historisch afwateringskanaal voor dit poldergebied én de omliggende polders ten noordwesten van Brugge.

## natuurwetenschappelijke waarde

De ankerplaats 'Polder Klemskerke-Vlissegem' omvat een natuurlijke bodemgesteldheid, gevormd door holocene wad- en geulafzettingen ingevolge de natuurlijke opslibbing van de kustvlakte waarin de geologische gelaagdheid bewaard gebleven is en geomorfologische processen herkenbaar zijn. De bodemkundige structuur van oude kleiplaatgronden en kreekruggen, én de kleine maar zeer belangrijke hoogteverschillen vormen de basis en zijn sterk bepalend voor het land- en bodemgebruik in historisch perspectief, waaronder langdurig en dominant graslandgebruik, een beperkt akkerlandareaal, verspreide bewoning, dorpen, en wegenpatroon. Door de hogere ligging ingevolge de natuurlijke opslibbing is dit poldergebied in historisch opzicht vroeg ontgonnen geworden en wordt het als 'Oudlandpolder' gecatalogeerd.

---

## Aanduiding van Is de vaststelling van

### Polder Klemskerke en Vlissegem

(<https://inventaris.onroerenderfgoed.be/erfgoedobjecten/135400>)

#### **Klemskerke, Vlissegem (De Haan)**

Dit gebied omvat de gave middeleeuwse kustpolders rond Klemskerke en Vlissegem met reliëfvrije zilte graslanden en talrijke sporen van ontvening, kleiontginning en vroegere bewoning. Er komen ook nog meerdere oude hoeven voor. De dorpskernen van Vlissegem en Klemskerke vormen twee typische en gaaf bewaarde middeleeuwse polderdorpen, geconcentreerd rond de kerk met omgevend kerkhof en enkele invalswegen. Daarnaast zijn er ook nog verspreide restanten van militaire bouwwerken uit de



Tweede Wereldoorlog. De Noordede vormt een belangrijke waterloop als historisch afwateringskanaal voor dit poldergebied én de omliggende polders ten noordwesten van Brugge. De panoramische zichten bieden weidse vergezichten.

Beheerder fiche: **Agentschap Onroerend Erfgoed**



## Contact

Heb je een vraag of opmerking over deze fiche? [Meld het ons via het contactformulier \(/contact?uri=https://id.erfgoed.net/aanduidingsobjecten/10588\).](#)

[\(/\)](#)

# Inventaris



[Contact \(/contact\)](/contact)

[Downloads \(/downloads\)](/downloads)

[Hergebruik \(/hergebruik\)](/hergebruik)

[Over ons \(https://www.onroenderfgoed.be/over-ons\)](https://www.onroenderfgoed.be/over-ons)

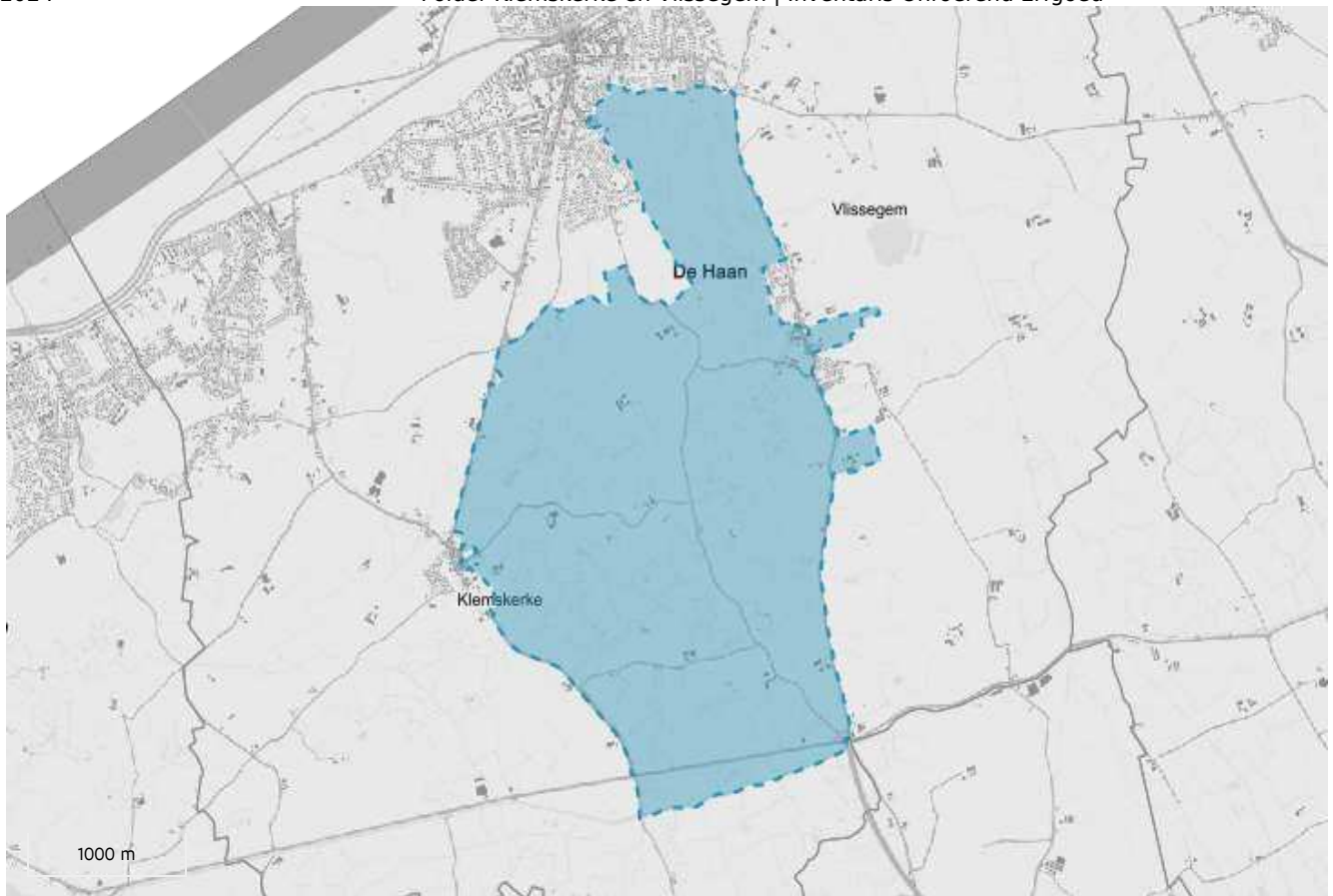
[MENU](#)

ERFGOEDOBJECT

## Polder Klemskerke en Vlissegem

landschappelijk geheel

**ID:** 135400 **URI:** <https://id.erfgoed.net/erfgoedobjecten/135400> 



## Juridische gevolgen

- is aangeduid als vastgesteld landschapsatlasrelict Polder Klemskerke en Vlissegem (<https://inventaris.onroerenderfgoed.be/aanduidingsobjecten/10588>)  
Deze vaststelling is geldig sinds 18-12-2009
- omvat de aanduiding als erfgoedlandschap Polder van Vlissegem - Klemskerke (<https://inventaris.onroerenderfgoed.be/aanduidingsobjecten/127156>)  
Deze aanduiding is geldig sinds 03-09-2020

Provincie

**West-Vlaanderen**

Gemeente

**De Haan**

Deelgemeente

**Klemskerke, Vlissegem**

Straat

**Onbepaald**

Locatie

**Klemskerke, Vlissegem (De Haan)**

Nauwkeurigheid zone

**Tot op 15m**

Oppervlakte zone

**7 459 882m<sup>2</sup>**

Bewaringstoestand

**Bewaard**

Erfgoedwaarde

**Aanwezig**

---

Typologie: [bunkers \(https://id.erfgoed.net/thesauri/erfgoedtypes/87\)](https://id.erfgoed.net/thesauri/erfgoedtypes/87), [dorpen \(https://id.erfgoed.net/thesauri/erfgoedtypes/1062\)](https://id.erfgoed.net/thesauri/erfgoedtypes/1062), [graslanden \(https://id.erfgoed.net/thesauri/erfgoedtypes/1910\)](https://id.erfgoed.net/thesauri/erfgoedtypes/1910), [kerkwegen \(https://id.erfgoed.net/thesauri/erfgoedtypes/1498\)](https://id.erfgoed.net/thesauri/erfgoedtypes/1498), [kleiwinning \(https://id.erfgoed.net/thesauri/erfgoedtypes/1299\)](https://id.erfgoed.net/thesauri/erfgoedtypes/1299), [microreliëfvormen \(https://id.erfgoed.net/thesauri/erfgoedtypes/2035\)](https://id.erfgoed.net/thesauri/erfgoedtypes/2035), [open landschappen \(https://id.erfgoed.net/thesauri/erfgoedtypes/2059\)](https://id.erfgoed.net/thesauri/erfgoedtypes/2059), [polders \(https://id.erfgoed.net/thesauri/erfgoedtypes/2071\)](https://id.erfgoed.net/thesauri/erfgoedtypes/2071), [veenwinning \(https://id.erfgoed.net/thesauri/erfgoedtypes/1304\)](https://id.erfgoed.net/thesauri/erfgoedtypes/1304)

Aanduiding ankerplaatsen 2006-2014

<https://inventaris.onroerenderfgoed.be/gebeurtenissen/1102> (geografische inventarisatie, vaststellingen, actualisaties: van 2006 tot 2014)

Inventarisatie ankerplaatsen Landschapsatlas 2001

<https://inventaris.onroerenderfgoed.be/gebeurtenissen/1101> (inventarisatie: van 01-11-2000 tot 28-02-2001)

## Beschrijving

Dit gebied is gesitueerd in het oostelijk deel van de Vlaamse kuststreek, halverwege tussen Oostende en de haven van Zeebrugge. Het ligt in de kustpolders, meer bepaald in het traditioneel landschap 'Oostelijk Oudland' en de relictzone 'poldergebied Klemskerke-Vlissegem'. Ze omvat een



gaaf bewaarde historische 'Oudlandpolder' (polder Klemskerke-Vlissegem) en twee historische polderdorpen aan de rand (Vlissegem en Klemskerke).

## Fysische geografie

Geologisch zijn de polders van het Vlaams kustgebied opgebouwd uit slikke-schorre-afzettingen, veen en geulafzettingen daterend uit het holoceen. Gedurende de laatste tweeduizend jaren hebben verschillende periodes van erosie en sedimentatie elkaar opgevolgd en gezorgd voor af- en aanvoer van sedimenten. De huidige bodemgesteldheid is het resultaat van deze processen. Volgens de bodemkaart ligt het studiegebied volledig binnen de Polderstreek en het zogenaamd 'Oudland'. In de kern van het gebied ligt een zware kleilaag van één meter dikte (en meer) aan de oppervlakte. Binnen deze zone bevinden zich ook uitgebrikte of uitgeveende gronden, die meestal grote aaneengesloten blokken vormen, soms ook kleinere geïsoleerde stukken. Ter hoogte van de dorpskern van Klemskerke komt een kreekrug voor, met bovenaan een zware klei, op een halve tot één meter diepte overgaand in zand. Ten oosten van het studiegebied (Vlissegem en verder naar het oosten) bevindt er zich een brede kreekrug. De overgang tussen klei- en zandgrond valt grosso modo samen met de straten Warvinge – Vlissegemdorp – Vijfwegestraat. Langs de Bredeweg, die centraal door het gebied loopt en dan afbuigt naar het kruispunt Vijfwege, treffen we in het noorden ook een dergelijke grote en brede kreekrug aan, en in het zuiden ook een kleine strook die aansluit met de zone ten oosten van Vlissegem. Op de geomorfologische kaart – kaartblad Oostende, merken we ongeveer dezelfde structuren. Het gebied ligt binnen de zone 'ingepolderde Duinkerkaan mariene vormen' en omvat 'wadvormen'. Centraal in het gebied wordt het benoemd als 'oudland schorrevlakte op veen' met verspreid erin uitveningsdepressies met restveen en kleidek, dus de uitgeveende of uitgebrikte gedeelten van op de bodemkaart. Daarrond treffen we de zogenaamde 'slikke-schorrevlakten – dichtgeslibde en geïnverseerde getijdegeulen' die één tot anderhalve meter hoger liggen dan de 'oudland schorrevlakte op veen'; dit betreft enerzijds de lijnvormige structuur waar de Dorpsstraat en dorpskern van Klemskerke op liggen, en anderzijds de brede strook ten oosten van de Warvinge, Vlissegem en Vijfwegestraat. Eén uitloper daarvan net ten zuiden van de Polderstraat. Deze structuren stemmen overeen met de kreekruggen van de bodemkaart. Deze bodemkundige en geomorfologische eenheden worden zeer goed weerspiegeld in het reliëf en de hoogteverschillen. De klei- en veengronden – centraal in het studiegebied – liggen het laagst, doorgaans op 3 meter TAW of lager; de zandgronden (of gronden die rusten op zand) liggen voornamelijk aan de rand van het studiegebied en liggen één tot anderhalve meter hoger. Op de reliëfkaart zijn deze hoogteverschillen herkenbaar en kunnen de zandige kreekruggen en de kleigronden op die manier onderscheiden worden.

Het gebied wordt gekenmerkt door een agrarisch landgebruik met hoofdaandeel graslanden, waarbij opnieuw de fysische en bodemkundige gesteldheid bepalend zijn. Op de laagst gelegen gronden, de kleiplaatgronden, de uitgeveende of uitgebrikte gronden treffen we voornamelijk graslanden aan, zowel als weiland, hooiland als combinatie van de twee. Deze vertonen soms microreliëf, laantjes, poelen,... . Het microreliëf kan van diverse oorsprong zijn: het kan het gevolg zijn van natuurlijke processen, met name een ongelijkmatige inklinking van bodem door ontwatering. Maar het kan ook het gevolg zijn van historische activiteiten door de mens zoals uitbrikken van klei als bouw materiaal, ontvenen voor turfwinning, oude bewoningssites enz... De graslanden hebben ook floristisch en (avi)faunistische waarden, door het langdurig graslandgebruik, het aanwezige microreliëf, geleidelijke overgangen van zilt naar zoete water,... Op de hogere gronden, vaak de kreekruggronden, treffen we eerder akkerlanden aan, in mindere mate graslanden. In de zone ten noorden van Vlissegem-dorp, tussen de straten Warvinge en Bredeweg, is het dominante graslandgebruik minder herkenbaar en al deels vervangen door akkerlanden. Bodemkundig treffen we in deze zone ook kreekruggronden aan, soms iets hoger gelegen waar ook in historisch perspectief altijd een groter aandeel akkerlanden aanwezig waren.

## Cultuurhistorie

De ontwikkeling en totstandkoming van deze structuren, evenals hun relatieve hoogteligging, wordt verklaard door de natuurlijke vorming en genese van de kustvlakte én de menselijke activiteit. Bij het begin van onze tijdrekening bestond de kustvlakte uit een waddengebied, met getijdengeulen, slikken en schorren. Langzaam slibde dit op, kwam hoger te liggen en sommige gebieden - zoals dit poldergebied - kwamen slechts heel sporadisch nog onder water te staan. Vanaf de vroege middeleeuwen werden deze gebieden geleidelijk in gebruik genomen door de mens voor beweiding, later voor bewoning en andere activiteiten (landbouwgebruik, ontginning grondstoffen als veen en klei,...). Naarmate de gebieden intensiever en permanent gebruikt werden, trachtte men door allerlei ingrepen het waterbeheer onder controle te krijgen. Hiervoor werden dijken én een netwerk van waterlopen aangelegd om overstromingen vanuit nog actieve getijdengeulen te voorkomen én om de interne waterbeheersing te organiseren. De natuurlijke geultjes en kreekjes van het schorregebied werden vaak (zonder veel aanpassingen) aangewend voor en ingeschakeld in het interne afwateringssysteem en dit verklaart grotendeels de grillige en kronkelende loop van grachten, sloten en kanalen. Door dit drainagesysteem werden de gronden ontwaterd en dit leidde tot inklinking van kleigronden die daardoor lager kwamen te liggen dan de zandgronden; zand is van nature niet of nauwelijks onderhevig aan inklinking. Deze kleine maar relevante hoogteverschillen zijn duidelijk afleesbaar op de reliëfkaart en stemmen overeen met de boven geschetste bodemkundige structuren van hoger gelegen zandgronden en lager gelegen klei-/veengronden. Door die inklinking heeft zich ook het typische microreliëf gevormd in de graslanden, voor zover het geen gevolg is van menselijke activiteit (uitbrikken, ontvenen,...).

De 'polder Klemskerke-Vlissegem' is zo'n gebied dat in de vroege of het begin van de volle middeleeuwen in gebruik genomen was door de mens. Daarom wordt het als 'Oudland' bestempeld. Door de zeer geleidelijke ingebruikname werden de activiteiten/gebruik en inrichting afgestemd op de natuurlijke bodemgesteldheid, reliëf en hydrologie. Aanvankelijk werden de schorren (die dus niet meer dagelijks onder water kwamen door getijdenwerking) als schapenweiden gebruikt. Via driftwegen werden de kudden vanuit het zandgebied in de polders geleid om te grazen op de schorren. Sommige oude wegen, veelal met een noord-zuid tracé, zouden op die manier ontstaan zijn en worden benoemd als driftwegen. Na verloop van tijd kreeg men de resterende geulen onder controle en/of isoleerde men gebieden door bedijking; hierdoor kon men ze intensiever gebruiken dan extensief weilandgebied, met bijvoorbeeld permanente bebouwing/bewoning, wegen, akkerland. Hierbij werd uitgegaan van de natuurlijke gesteldheid van het terrein, waarbij de hogere en drogere zones zich leenden voor wegen, bebouwing/bewoning en akkerlandgebruik.

In het studiegebied stellen we sterke verticale relaties vast tussen enerzijds de fysische gesteldheid (ondergrond, reliëf, hoogteligging) en anderzijds het landgebruik, met inbegrip van de menselijke activiteiten. Bovendien stemt dit algemeen sterk overeen met de historische situatie, afgeleid van historisch kaartmateriaal.

De meeste wegen liggen op de kreekruggronden van de bodemkaart die samenvallen met de geïnverseerde getijdengeulen van de geomorfologische kaart; deze gronden liggen één à anderhalve meter hoger dan het centrale gedeelte van het gebied waardoor ze een betere waterhuishouding en drogere bodemcondities hebben dan de kleigronden. Het wegenpatroon bestaat uit 'hoofdwegen' die een noord-zuid tracé hebben en daarop aantakende wegen met een oost-west tracé. De oudere wegen hebben een kronkelend, bochtig verloop dat verklaard wordt door de relatie tot de bodemgesteldheid en hoogteligging. Vaak ligt er aan één zijde ook een waterloop. De recentere wegen vertonen een recht tracé en vertonen geen duidelijke relatie met bodem of reliëf; soms loopt er wel een waterloop langs. De Watergangstraat en Dorpsstraat

vormen de zuidwestelijke grens van het gebied en liggen op de rand van de kreekruggronden van de bodemkaart. Slechts een deel van de Dorpsstraat ligt op de geïnverseerde getijdengeulen van de geomorfologische kaart. Het huidige tracé is nog duidelijk herkenbaar en afleesbaar op oudere kaartdocumenten, tot op de kaart van het Brugse Vrije met de toestand van eind 16de eeuw. Langs deze weg loopt het Dorpszwin, een grotere waterloop die afwatert in zuidelijke richting naar de Noordede. Ook op de historische kaartdocumenten is deze situatie van weg met waterloop ernaast, herkenbaar. Voor de Vijfwegestraat en Warvinge (die de oostelijke grens vormen) is de situatie bijna gelijkaardig: grotendeels op kreekruggronden en op de geïnverseerde getijdengeul, tracé ook duidelijk herkenbaar op oudere kaartdocumenten. Langs de Vijfwegestraat loopt er een waterloop, ook Dorpszwin genaamd, die afwatert naar Noordede. Langs Warvinge ligt er geen waterloop meer, enkel grachten; nochtans geven diverse historische kaartdocumenten aan dat het Dorpszwin hier ook langs liep. In 1896 is deze straat evenwel grondig aangepakt en recht getrokken als verbindingsweg tussen Vlissegem en de opkomende villawijk van De Haan. De Bredeweg – die centraal door het gebied loopt – ligt maar voor een gedeelte op kreekruggronden, voor een deel ook op oude kleiplaatgronden, maar heeft duidelijk een hogere ligging dan aangrenzende percelen. Het Bredewegzwin loopt erlangs. Dwars op voorgaande takken enkele straten aan die een oost-west richting hebben: Polderstraat, Vlissegemstraat en Kloosterstraat. Langs deze wegen liggen nog diverse kleinere landwegen die toegang bieden tot landbouwpercelen of woningen, hoewel die verder van straat gelegen zijn. De relatie met fysische gesteldheid van ondergrond is voor deze wegen minder eenduidig, maar we stellen toch vast dat ze deels op kreekruggronden gelegen zijn. De samenhang tussen waterloop en weg, zeker langs de drie grote wegen in het gebied, is ook herkenbaar op de kaartdocumenten uit de 16de eeuw en gaat dus waarschijnlijk terug op de middeleeuwse situatie. Wellicht had een weg niet alleen een verbindende functie, maar ook een functie als dijk om het poldergebied verder te compartimenteren in functie van de interne (en misschien zelfs externe) waterbeheersing. Bovendien lopen de grotere waterlopen naast de 'hoofdwegen', dus blijkt er ook een opvallende correlatie tussen de grootte-orde van wegen en waterlopen. Bovendien werden sommige waterlopen ook gebruikt voor transport van personen en goederen omdat de polderwegen er vaak (en vooral in winterseizoen) slecht bij lagen. De Nieuwe Steenweg en de Brugse Baan hebben een recht tracé en wijken daardoor af van voorgaande typering. Ze gaan niet terug op middeleeuwse (of oudere) wegtracés, maar werden eind 19de en begin 20ste eeuw aangelegd. De fysische gesteldheid was veel minder bepalend voor hun tracé, maar ze hebben alsnog een historische waarde. De Brugse Baan bijvoorbeeld dateert vermoedelijk uit de eerste helft van de 19de eeuw. Op de Pourbuskaart was er wel een wegtracé aangeduid langs de Noordede, op kabinetskaart van de Ferraris is er geen weg aangeduid, én op de Vandermaelenkaart (1846-1854) is ze wel duidelijk herkenbaar volgens het huidige tracé. De Nieuwe Steenweg is aangelegd in 1903 om de nieuwe villawijk in de duinen (vandaag bekend onder de naam 'de Concessie') te bereiken vanuit het binnenland. De concessie liet toe om de duinen ten noorden van het studiegebied te verkavelen in functie van villabouw.

In het volledige gebied is de percelering zeer grillig en onregelmatig. Waarschijnlijk zijn de vroegere geultjes en kreekjes van het schorregebied aangewend geworden voor de interne waterbeheersing van de polder en vormt het netwerk van grachten, sloten en waterlopen tussen de percelen restanten en getuigen van de inpoldering van het gebied. In de grachten zelf treffen we vaak rietbegroeiing aan. Helemaal in het zuiden van het gebied is de Noordede met aangrenzende graslanden en (enkele) akkerlanden bijkomend opgenomen in de afbakening. Deze grote en brede polderwaterloop is een historisch belangrijke ader voor de polders ten noordwesten van Brugge. Gedurende de middeleeuwen gebeurde de afvoer van polderwater via de waterloop 'Leet' die in de 16de eeuw omgevormd en aangepast werd tot het Kanaal Brugge-Oostende voor de scheepvaart. Het kanaal kon echter niet meer of te weinig gebruikt worden

voor de waterbeheersing van de polders en daarom werd onder andere de Noordede aangelegd, vermoedelijk een aanpassing van een bestaande waterloop. Samen met de Blankenbergse Vaart vormde ze het belangrijkste afvoerkanaal voor het polderwater richting zee. Momenteel is de Noordede een brede waterloop met grillige/kronkelende oevers met rietbegroeiing. In het zuiden van het studiegebied stroomt de Noordede onder de Watergangstraat, door een dubbele bakstenen boogbrug met rechte opstanden, natuurstenen afdekplaat en dito sluitstenen waarin uitgehouwen "WB" en "1853". Het wegdek is geasfalteerd.

De bebouwing is enerzijds geconcentreerd in de dorpskernen en anderzijds verspreid in het gebied. Vlissegem en Klemskerke bevinden zich op de hoger gelegen kreekruggronden en geïnverseerde getijdengeulen, omwille van de drogere waterhuishouding en stabielere ondergrond. Beide dorpen hebben een respectabele ouderdom en worden voor het eerst vermeld in geschreven bronnen uit de volle middeleeuwen (zie verder).

De verspreide bebouwing treffen we aan langs de wegen, soms op enige afstand en dan te bereiken via een (private) toegangsweg. Bewoning op kleiplaatgronden komt nagenoeg niet voor, hoogst waarschijnlijk omwille van de ongunstige bodemgesteldheid (vochtig, onstabiel voor gebouw, ...). Ook de verdwenen bewoningssites concentreren zich langs de wegen (zie verder archeologie). Voor het grootste deel gaat het over landelijke bebouwing (hoeves), maar ook religieus en militair-historisch erfgoed.

Binnen de hoeves onderscheiden we de grote hoeves en kleine hoeves; De grote bestaan vaak uit twee losse bestanddelen (woonhuis, schuur, stal,...), opgesteld in L- of T-vorm rond het erf. Bij enkele wordt het erf aan vier of drie zijden ingesloten door gebouwen. Soms is er rond de gebouwen een walgracht of restanten ervan aanwezig, evenals typische erfbeplanting als bomenrijen, hagen en boomgaarden.

De kleine hoeves zijn vaak van het langgestrekte type waarbij alle onderdelen (woonhuis, schuur, stal,...) in het verlengde van elkaar gebouwd zijn.

Daarnaast treffen we in het gebied ook enkele kapelletjes aan langs de wegen.

Net buiten de dorpskern van Vlissegem (ten zuiden van de Kloosterstraat) treffen we restanten aan van de voormalige kustartilleriebatterij, aangelegd en gebruikt tijdens de Tweede Wereldoorlog. De bouwwerken (bunkers voor opstelling van geschut, observatiepost, munitieopslagplaats, barakken als manschappenverblijf,...) liggen verspreid en zijn opgetrokken uit baksteen en beton. Sommige zitten gedeeltelijk ondergronds.

Ten zuiden van het dorp Klemskerke, langs de Dorpsstraat, stond tot voor kort de windmolen 'Dorpsmolen' of 'Geersensmolen'. Door de omliggende bebouwing en vooral de uitdijende bebouwing aan zuidwestelijke zijde is de windvang dermate gehinderd geworden, dat er geopteerd werd om de windmolen te verplaatsen. Hij zou een honderdtal meter meer naar zuiden opnieuw opgericht worden, na restauratie. Op de oorspronkelijke molenwal resteren de teerlingen nog van de molen, en de wal zelf blijft eveneens behouden.

Door de lange ontwikkelingsgeschiedenis en ingebruikname van deze polder treffen we in het gebied ook heel wat archeologisch erfgoed aan, vaak geconcentreerd langs de wegen. Het merendeel betreft sites met walgracht die een vierkantige of rechthoekige vorm hebben. Sommige zijn nog herkenbaar, andere zijn verdwenen maar zijn wel vermeld op oudere kaartdocumenten (zoals Poppkaarten).

Aan de oostelijke en aan de westelijke rand van de polder treffen we respectievelijk het dorp Vlissegem en Klemskerke aan die we als afzonderlijke deelgebieden onderscheiden.

De oudste vermelding van Vlissegem wordt teruggevonden in een document uit het jaar 988, waarin de parochie 'Fleskengem' vermeld wordt. Volgende benamingen voor Vlissegem duiken op in geschreven documenten uit de 11de eeuw en later: Flissingehem, Flissinghem, Flissengem. De historische dorpskern is gestructureerd rond de kerk, met centraal de straat 'Warvinge' (die tevoren Kerkstraat heette), 'Dorpsplaats' en ook de 'Kloosterstraat' die uitgaat op 'Warvinge'. Centraal staat de Sint-Blasiuskerk, met omgevend kerkhof en witte kerkhofmuur. Daarachter ligt de pastorie, met omwalling. De bomen en struiken er rond markeren deze site duidelijk in de omgeving. Ten noorden ervan ligt lage bebouwing, bestaande uit veelal één bouwlaag onder zadeldak. Deze staan rond het plein nabij kerk en kerkhof, en daarachter in kleine smalle straatjes. De structuur van deze straten is duidelijk herkenbaar op de kabinetskaart van de Ferraris. Ten zuiden van de kerk treffen we eerst enkele huizen aan (zonder erfgoedwaarde) en ook onbebouwde zone met parking. Hier stond vroeger het gemeentehuis van Vlissegem. Verderop ligt een open grasland, momenteel in gebruik als weiland. Dit weiland vormt een centrale open ruimte in het dorp; het wordt in de volksmond 'de Bilk' genoemd. Tussen de straat Warvinge en het weiland was er vroeger een gracht, die op aantal oudere kaartdocumenten aangegeven is. Over dit weiland loopt er ook een kerkwegel die start achter de kerk en uitkomt aan de Kloosterstraat, ter hoogte van voormalig klooster met daarnaast dorpschool. Langs Warvinge aan de overzijde van de kerk liggen enkele grotere huizen zoals herberg, grote hoeve, burgerwoningen, voormalige brouwerij,... Zeker de grote hoeve genaamd 'Kapelhof' is uitzonderlijk gezien de omvang en de grootte. Ook de achterliggende weilanden zijn opgenomen binnen de afbakening omwille van de historische samenhang met het Kapelhof, de bewaarde perceelsstructuur en perceelsrandbegroeiing. Het graslandgebruik en de perceelsstructuur (contour en perceelsindeling) zijn duidelijk herkenbaar op diverse historische kaarten, en zijn tot op heden bewaard gebleven. Op de kaarten van de Atlas der buurtwegen is een duidelijk onderscheid te maken tussen deze percelen en de omliggende, op basis van hun grootte en vorm (blokvormig in contrast met andere smalle langgerekte percelen). Ze worden beschouwd worden als huisweiden van het Kapelhof, met knotbomen en struiken langs de perceelsranden.

Het dorp Klemskerke wordt voor het eerst vermeld in een document van 1003, waarin het benoemd wordt als "Clemeskirca". De historische dorpskern heeft zich ontwikkeld langs de Vlissegemstraat in omgeving van de kerk, de Clemensstraat en de Dorpsstraat. Binnen de afbakening is enkel het meest gave deel van de dorpskern mee opgenomen, bestaande uit kerk, aanverwante religieuze gebouwen (pastorie, klooster), en hoeve. De Sint-Clemenskerk en kerkhof zijn omgeven door muur en haag. Het ingangspad naar de kerk sluit aan op de Clemensstraat zelf. In de Clemensstraat liggen onder anderer de voormalige pastorie, het zogenaamde "kloosterhof", en andere dubbelhuizen. Ook de verhoogde dorpswoning langs de Vlissegemstraat (nummer 9), waarvan voorgevel zeer beeldbepalend is voor het plein nabij de kerk, is opgenomen binnen de afbakening. Ten zuidoosten van de kerk ligt er nog een grote hoeve bestaande uit losse bakstenen bestanddelen, rond erf.

- Bodemkundige kaart van België, Centrum voor bodemkartering, uitgegeven in 1951-1990, schaal 1:20:000
- Geomorfologische kaart van België, kaartblad Oostende, De Moor G. , Mostaert F., Libeer L., Moerdijk H. & Van Den Abeele V., Nationaal Centrum voor Geomorfologisch onderzoek, uitgegeven in 1993, schaal 1/50.000
- Kaart van het Brugse Vrije, Pourbus P., uitgegeven in 1561-1571, Kopie door Pieter Claeissens jr., uitgegeven in 1597-1601
- Kabinetskaart van de Oostenrijkse Nederlanden voor Zijn Koninklijke Hoogheid de Hertog Karel Alexander van Lotharingen, Jozef Jean François de Ferraris, Koninklijke Bibliotheek van België, uitgegeven in 1770-1778, schaal 1:11.520 herleid naar 1:25.000.

- Topografische kaart van België, Philippe Vandermaelen, uitgegeven in 1846-1854, schaal 1:20.000.
- Topografische kaarten van België, Eerste editie, Krijgsdepot, uitgegeven in 1865-1880, schaal 1:20.000.
- Topografische kaarten van België, Tweede editie, Militair Cartografisch Instituut, uitgegeven in 1880-1884, schaal 1:20.000.
- Topografische kaarten van België, Derde editie, Militair Cartografisch Instituut, uitgegeven in 1889-1900, schaal 1:20.000.
- Topografische kaarten van België, Herziening derde editie, Militair Cartografisch Instituut, uitgegeven in 1900-1930, schaal 1:20.000.
  
- AMERYCKX J.B. 1953: *Bodemkaart van België*, Verklarende tekst bij de kaartbladen De Haan 10W en Blankenberge 10E , Centrum voor Bodemkartering, Gent
- AMERYCKX J.B. 1954: *Bodemkaart van België*, Verklarende tekst bij kaartblad Bredene 22W, Centrum voor Bodemkartering , Gent
- AMERYCKX J.B. 1958: *Bodemkaart van België*, Verklarende tekst bij kaartblad Houtave 22E, Centrum voor Bodemkartering, Gent
- BOTERBERGE R. 2000: *Geschiedenis van de landelijke parochies Klemskerke - Vlissegem en van de badplaats De Haan*, De Haan
- TYS D. 2001: De verwerping van het zgn. Duinkerke-transgressiemodel en nieuwe inzichten in de vroegste bedijking van de kustvlakte, *Miscellanea Archivistica Studia* 139 p. 17-53.
- MONTEYNE G., VANDAELE R 2006: *Vlissegem, een 1000-jarige geschiedenis: van Scamel Weeke tot SunParks De Haan*, De Haan
- VERHULST A. 1995: *Landschap en landbouw in Middeleeuws Vlaanderen*, Brussel

Bron: Aanduidingsdossier ankerplaats 'Polders nabij Klemskerke en Vlissegem', definitieve aanduiding 18/12/2009. Agentschap Onroerend Erfgoed, Brussel.

Auteurs: Deventer, Wouter (<https://id.erfgoed.net/auteurs/610>)

Datum: 2009

De tekst wordt ter beschikking gesteld door: Agentschap Onroerend Erfgoed (AOE) (<https://id.erfgoed.net/auteurs/501>)

---

## Relaties



Is deel van

**Klemskerke** (<https://inventaris.onroerenderfgoed.be/themas/14522>)



Is deel van

**Vlissegem** (<https://inventaris.onroenderfgoed.be/themas/14523>)

Je kan deze pagina citeren als:

INVENTARIS ONROEREND ERFGOED 2024: *Polder Klemskerke en Vlissegem* [online],  
<https://id.erfgoed.net/erfgoedobjecten/135400> (<https://id.erfgoed.net/erfgoedobjecten/135400>)  
(geraadpleegd op 22 maart 2024).

Beheerder fiche: **Agentschap Onroerend Erfgoed**



## Contact

Heb je een vraag of opmerking over deze fiche?  
[Meld het ons via het contactformulier \(/contact?uri=https://id.erfgoed.net/erfgoedobjecten/135400\)](/contact?uri=https://id.erfgoed.net/erfgoedobjecten/135400).