



(/)

Inventaris

ERFGOEDOBJECT

Steenkoolmijn van Waterschei: Tuinwijk

bouwkundig element

ID: 122160 **URI:** <https://id.erfgoed.net/erfgoedobjecten/122160> 





Juridische gevolgen

- is aangeduid als vastgesteld bouwkundig erfgoed Steenkoolmijn van Waterschei: Tuinwijk (<https://inventaris.onroerenderfgoed.be/aanduidingsobjecten/15115>)
Deze vaststelling is geldig sinds 01-02-2018
- is aangeduid als vastgesteld bouwkundig erfgoed Steenkoolmijn van Waterschei: tuinwijk (<https://inventaris.onroerenderfgoed.be/aanduidingsobjecten/41733>)
Deze vaststelling was geldig van 24-09-2009 tot 01-02-2018

Provincie

Limburg

Gemeente

Genk

Deelgemeente

Genk

Straat

Biezenstraat, Binnenlaan, Boslaan, Bosrandstraat, Broeder Arnoldstraat, Ceintuurlaan, Distelvinkstraat, Duinenlaan, Duivenstraat, Eendensquare, Geitenbladstraat, Goudvinkstraat, Heidepark, Hoevenzavellaan, Jasmijnenstraat, Kerkeweg, Kwikstaartstraat, Lentelaan, Madeliefjesstraat, Meibloemstraat, Mezenstraat, Nachtegaalstraat, Olmenstraat, Onafhankelijkheidslaan, Onderwijslaan, Rietlaan, Rozenstraat, Schoolstraat, Sint-Janspark, Spechtstraat, Steenbeukstraat, Talingpark, Varenlaan, Violtjesstraat, Weststraat, Wildekerslaan, Wilderozentuin, Zwaluwstraat

Locatie

Biezenstraat 1-10, 11, Binnenlaan 1-42, 44-126, Boslaan 1-22, 23-41, Bosrandstraat 1-76, 77-83, Broeder Arnoldstraat 1, Ceintuurlaan 1-156, 158-204, Distelvinkstraat 1-16, 18-28, Duinenlaan 2, 19-47, Duivenstraat 1-14, Eendensquare 1-12, Geitenbladstraat 1, Goudvinkstraat 1-20, Heidepark 1-8, Hoevenzavellaan 70-94, Jasmijnenstraat 1-10, Kerkeweg 1, Kwikstaartstraat 1-18, 20-24, Lentelaan 1-38, 39-53, Madeliefjesstraat 1-18, 19-23, Meibloemstraat 1-4, 5, Mezenstraat 1-14, 15-27, Nachtegaalstraat 1-22, 23-

25, Olmenstraat 1-8, 10-34, Onafhankelijkheidslaan 1-16, Onderwijslaan 2-54, Rietlaan 1-15, Rozenstraat 1-6, 7-9, Schoolstraat 1-21, Sint-Janspark 1-40, Spechtstraat 1-8, Steenbeukstraat 1-12, 14-42, Talingpark 1-10, Varenlaan 1-14, 16, Viooltjesstraat 1-4, 6, Weststraat 1-34, 36-48, Wildekerslaan 1-62, 64-72, Wilderozentuin 1-24, Zwaluwstraat 1-14, 15 (Genk)

Nauwkeurigheid zone

Tot op 15m

Oppervlakte zone

811 269m²

Bewaringstoestand

Bewaard

Erfgoedwaarde

Aanwezig

[Inventarisatie bouwkundig erfgoed Genk](#)

(<https://inventaris.onroerenderfgoed.be/gebeurtenissen/657>) (geografische inventarisatie: van 01-07-1975 tot 31-12-1981)

[Inventarisatie sociale woningbouw](#)

(<https://inventaris.onroerenderfgoed.be/gebeurtenissen/962>) (thematische inventarisatie: van 01-10-2011 tot 31-08-2016)

Thema: [Sociale huisvesting: een eeuw bouwen voor het volk \(1889-1989\)](#)

(<https://inventaris.onroerenderfgoed.be/themas/121>), [Sociale huisvesting: mijn cités](#)

(<https://inventaris.onroerenderfgoed.be/themas/120>)

Kenmerkgroep 1

Typologie: [bomenrijen](https://id.erfgoed.net/thesauri/erfgoedtypes/1655) (<https://id.erfgoed.net/thesauri/erfgoedtypes/1655>), [mijn cités](https://id.erfgoed.net/thesauri/erfgoedtypes/2169)

(<https://id.erfgoed.net/thesauri/erfgoedtypes/2169>),

[tuinwijken](https://id.erfgoed.net/thesauri/erfgoedtypes/445) (<https://id.erfgoed.net/thesauri/erfgoedtypes/445>)

Datering: [interbellum](https://id.erfgoed.net/thesauri/dateringen/1070) (<https://id.erfgoed.net/thesauri/dateringen/1070>)

[Hendrickx, Georges](https://inventaris.onroerenderfgoed.be/personen/2738) (<https://inventaris.onroerenderfgoed.be/personen/2738>) (Ontwerper)

[Ketsman](https://inventaris.onroerenderfgoed.be/personen/7178) (<https://inventaris.onroerenderfgoed.be/personen/7178>) (Ontwerper)

[Misoul](https://inventaris.onroerenderfgoed.be/personen/7177) (<https://inventaris.onroerenderfgoed.be/personen/7177>) (Ontwerper)

[Reumers, Jean](https://inventaris.onroerenderfgoed.be/personen/9706) (<https://inventaris.onroerenderfgoed.be/personen/9706>) (Ontwerper)

[Voutquenne, Gaston](https://inventaris.onroerenderfgoed.be/personen/7174) (<https://inventaris.onroerenderfgoed.be/personen/7174>) (Ontwerper)

Kenmerkgroep 2

Typologie: kloosters (<https://id.erfgoed.net/thesauri/erfgoedtypes/243>)

Datering: interbellum (<https://id.erfgoed.net/thesauri/dateringen/1070>)

Kenmerkgroep 3

Typologie: logementshuizen (<https://id.erfgoed.net/thesauri/erfgoedtypes/2181>)

Datering: interbellum (<https://id.erfgoed.net/thesauri/dateringen/1070>)

Kenmerkgroep 4

Typologie: onderwijsgebouwen (<https://id.erfgoed.net/thesauri/erfgoedtypes/319>)

Datering: interbellum (<https://id.erfgoed.net/thesauri/dateringen/1070>)

Kenmerkgroep 5

Typologie: parochiekerken (<https://id.erfgoed.net/thesauri/erfgoedtypes/338>),

parochiezalen (<https://id.erfgoed.net/thesauri/erfgoedtypes/339>)

Datering: interbellum (<https://id.erfgoed.net/thesauri/dateringen/1070>)

Kenmerkgroep 6

Typologie: winkels (<https://id.erfgoed.net/thesauri/erfgoedtypes/517>)

Datering: interbellum (<https://id.erfgoed.net/thesauri/dateringen/1070>)

Beschrijving

De Tuinwijk van Waterschei vormt het hart van de huisvesting voor het personeel van de mijnsite van Waterschei (<https://id.erfgoed.net/erfgoedobjecten/122122>). Deze werd ontwikkeld tijdens de jaren 1920 door mijnarchitect Gaston Voutquenne, aansluitend bij de ten oosten gelegen, vooroorlogse Cité Industrielle (<https://id.erfgoed.net/erfgoedobjecten/301918>), en aldaar begrensd door de Albert Dumontlaan en Duinenlaan. Onder de zuidelijke grens, namelijk de Onderwijslaan, kwam een versnipperd geheel (<https://id.erfgoed.net/erfgoedobjecten/301932>) van mijnwerkerswoningen tot stand, dat de aansluiting vormt met Oud-Waterschei.

Context en historiek

De concessie voor de uitbouw van de mijn was sinds 1906 in handen van professor André Dumont, waarbij een jaar later de nv 'Charbonnages André Dumont sous Asch' werd opgericht. De grootste aandeelhouder werd de Société Générale, die een eenvormige architectuurstijl aanhield voor de mijngebouwen, die eveneens tot in de cités werd doorgetrokken.

Vanaf 1910 kwamen de eerste arbeiders- en bediendewoningen tot stand ten westen van en aansluitend bij de mijnsite volgens een plan van ingenieur Jos Verwilghen en in

overeenstemming met de provinciale richtlijnen van architect Jaminé. Daarnaast werden de hoeken met de ontsluitingsassen gemarkeerd door directeurswoningen. Deze cité industriële of oude cité bezit thans het karakter van een relatief afgezonderde enclave. Dit werd vooral veroorzaakt door de stedenbouwkundige breuk bij de uitbreiding van de wijk vanaf 1922, waarbij het concept van uniforme, regelmatige koppelwoningen werd verlaten ten voordele van gevarieerde woninggroepen ingeplant met een grote zin voor compositie en groen volgens de tuinwijkgedachte. Een verandering in de houding van het mijnbestuur ten opzichte van haar werknemers droeg bij tot deze verschuiving van een 'cité industrielle' tot een 'cité jardin', namelijk de nood aan stabiele werknemers en het potentieel om via een aangename, weloverwogen huisvesting personeel aan zich te binden. De uitbouw van de tuinwijk vatte ongeveer gelijktijdig aan als de exploitatie van de mijn die omwille van technische problemen pas startte vanaf 1923. De bebouwing van de wijk met een duizendtal woningen valt hoofdzakelijk te dateren tussen 1922 en 1929. Naast ontwerpen van Voutquenne, zijn er realisaties aanwezig van architecten Reumers, Misoul, Martens, Ketsman en Hendrickx.

Naast gekoppelde eengezinswoningen, werden er ook grootschalige logementshuizen voorzien, bedoeld voor alleenstaande mijnwerkers. Het vroegste logementshuis, het Hotel Modern, dateert van 1921, is gelegen ten zuiden van de Onderwijslaan, op de hoek met de André Dumontlaan, en werd later verbonden met het later gebouwde casino. De andere logementshuizen bevinden zich in de tuinwijk langs de voornaamste assen, bijvoorbeeld het Hotel Concordia (Lentelaan 14) dat nog steeds in gebruik is als hotel. In 1923 werd aan de Binnenlaan (nummer 33) het Hotel Terminus gebouwd, dat thans fungeert als katholiek-Byzantijnse Heilige Johannes de Doperkerk. Het pand werd bij deze herbestemming voorzien van een torenvolume met koepel, ontworpen door Dolf Nivelle. Het in 1927 gebouwde Hotel Continental (Ceintuurlaan 81) sluit met haar huidige functie als sociaal appartementsgebouw voor alleenstaanden aan bij haar oorspronkelijke bestemming. De renovatie omstreeks 2010 door de sociale huisvestingsmaatschappij Nieuw Dak ging gepaard met de bouw van vier eengezinswoningen. Het Hotel Excelsior (1930) aan de Wildekerslaan (nummer 46-46B) huisvest sinds de jaren tachtig een moskee en ontmoetingsruimte.

Een ander voornaam aspect van de wijk waren de goed uitgebouwde collectieve voorzieningen. Deze situeerden zich voornamelijk ter hoogte van het gemeenschapscentrum, dat reeds in de vroege plannen voorzien was op de hoek van de Onderwijslaan met de Duinenlaan en André Dumontlaan, en aldus langs de voornaamste ontsluitingsassen. In opdracht van pastoor Jan Heeser werd hier het parochiaal wijkcentrum De Kring uitgebouwd, voorzien van een zaalkerk, een welvaartwinkel, bibliotheek, ziekenfonds en krantenwinkel. Tijdens de jaren twintig werd dit geheel aangevuld met het schoolcomplex Sint-Jan, evenals de nabijgelegen kloosters voor broeders (Onderwijslaan 6) en zusters (Binnenlaan 1), die les gaven in de school. Het naburige economaat of de mijnwinkel (Binnenlaan 48-50) dateert van 1923.

De Tweede Wereldoorlog bracht nieuwe huisvestingsproblemen met zich mee. Tijdens de oorlog diende huisvesting te worden voorzien voor Russische krijgsgevangenen. Een Russisch kamp werd gebouwd ten noorden van de tuinwijk, tussen de spoorweg en de Steenbeukstraat. De woningen zouden ook na de oorlog bewaard blijven als het zogenaamde Kamp Stultjens en als huisvesting dienen voor buitenlandse mijnwerkers die werden aangetrokken ten tijde van de kolenslag, zoals Italiaanse en Oost-Europese

gastarbeiders. Een belangrijke cité die werd opgericht omstreeks 1947-1948 was de Texaswijk, gelegen ten noordoosten van de tuinwijk, boven de spoorlijn. De wijk omvatte een honderdtal prefab, eenlaagse noodwoningen gebouwd voor een groot aantal gezinnen, waarbij voorzieningen op het vlak van riolering en bestrating ondermaats waren. De wijk bleef veel langer dan gepland bestaan, aangezien pas in de jaren negentig een alternatieve wijk werd opgericht, zogenaamd Nieuw Texas, die gelegen was ten zuiden van het spoorwegstation. De Texaswijk werd pas gesloopt in 1995 en de gronden werden ingenomen als parking voor het nieuwe voetbalstadion. Ook ten zuiden van de Onderwijslaan werd de mijn Cité in de naoorlogse periode verder uitgebreid.

De westelijke hoek van het algemeen plan van de tuinwijk, gevat tussen de Onderwijslaan en Hoevenzavellaan, werd nooit uitgevoerd conform het plan van de tuinwijk. Wel vormt het in 1957 opgerichte Technisch Instituut van het Kempens Bekken (TIKB) een interessante relatie met de mijncontext. Het schoolgebouw werd omgevormd tot wooncomplex, aangevuld met sociale woningbouw.

Inplanting en architectuur

De wijk ten noorden van de Onderwijslaan is opgevat als een Engels landschapspark. Binnen de ontwerpplannen had de architect een grote aandacht voor de context, namelijk de ligging en relatie van de wijk ten opzichte van de mijnzetel ten oosten, het station van Waterschei ten noorden en ten zuiden het vroegere dorpscentrum van Oud-Waterschei, dat via de Stalenstraat verbonden was met de mijn Cité. Dit leidde tot een weloverwogen schikking van straten en lussen, die de ontsluiting van de wijk mogelijk maken en deze verbinden met het bestaande stratennet. De voornaamste ontsluitingsas wordt gevormd door de Ceintuurlaan, die het hart van de wijk als het ware omarmt. Deze hoofdas wordt afgelijnd door beeldbepalende rijen platanen. Dit beboomde karakter wordt gecontinueerd in de daarop aansluitende ontsluitingsassen, die zo als dreven zijn opgevat, ten opzichte van de bouwblokken ontsloten via woonstraten. De groenaanleg is eveneens aanwezig in de vorm van omhaagde voortuintjes, ruime achtertuinen, eventueel ontsloten via voetgangerswegen, en de aanwezigheid van pleinen en plantsoenen, soms opgevat als closes. De afwisseling van gebogen en rechte straten vertoont een hiërarchie van assen en leidt tot interessante, verrassende doorkijken en perspectieven. Aspecten die hieraan bijdragen zijn de diagonale schikking van de hoekpanden en variatie in inplanting van de huizenrijen met verspringingen.

De architecturale vormgeving van de woningen representeert eveneens de tuinwijkgedachte, namelijk de voorkeur voor een harmonieus ensemble van symmetrische woninggroepen in een lokaal geïnspireerde, traditionele vormtaal. De woningen zijn afgeleid van een beperkt aantal types en zijn op een ingenieuze manier gekoppeld tot maximaal vijf woningen. Door verschillen in detaillering en een speelse toepassing van gestandaardiseerde elementen, ontstaat binnen het ensemble toch een aangename variatie. De wijk omvat hoofdzakelijk woningen van één of twee bouwlagen onder pannen zadel- of schilddaken, soms afgewolfd. De aanwezigheid van puntvormige gevelverhogingen, dynamische dakvolumes met dakkapellen en verspringende bouwvolumes, verlevendigen het geheel. De gevels, uitgevoerd in bakstenen metselwerk in kruisverband, worden hoofdzakelijk geopend door rechthoekige vensters, onder gecementeerde lateien en in sommige gevallen verdeeld door bepleisterde tussenstijlen. Cirkelvormige en ovale vensters, vaak met een bepleisterde omlijsting, vormen

decoratieve accenten. Variatie in deuropeningen, waarbij overwegend getoogde of rondboogvormige toegangsdeuren, gevat in neotraditionalistische, gecementeerde omlijstingen met oren, onder een geprofileerde driuipijst met gestrekte uiteinden.

De logementshuizen en collectieve voorzieningen sluiten stilistisch en qua materiaalgebruik aan bij het karakter van de tuinwijkwoningen, maar onderscheiden zich door hun uitstraling en monumentaliteit. Ze vormen herkenningpunten binnen de aanleg van de wijk en dragen zo bij aan het ritme en de variatie binnen de straatbeelden.

Evaluatie

Deze wijk werd binnen de thematische inventarisatie van het sociale woningbouwpatrimonium zeer hoge tot uitzonderlijke erfgoedwaarde toegekend (top van de selectie).

De Tuinwijk van Waterschei is één van de mijncités waarin de tuinwijkprincipes van Unwin het meest doorgedreven werden toegepast, waardoor het geheel een hoge stedenbouwkundige en architecturale waarde bezit. Bepalende erfgoedelementen op stedenbouwkundig vlak zijn de circulatiepatronen (ontsluitingslussen, woonstraten, wandelpaden en gemeenschappelijke binnengebieden, gebogen straten), de inplanting van de woninggroepen (asverschuivingen, gesloten perspectieven, pleinen en plantsoenen, verrassende doorkijkjes), evenals de omvangrijke, weloverwogen publieke en private groenaanleg (de met platanen afgelijnde Ceintuurlaan en de overige beboomde straten, evenals omhaagde voortuinen en ruime achtertuinen). Enig minpunt is dat de geplande aanleg in het westen niet werd uitgevoerd conform de plannen en de wijk daar thans doorsneden wordt door een grootschalige onderwijsinstelling. De architecturale kwaliteit wordt bepaald door een eenheid in stijl en materialiteit tussen de verschillende types (gekoppelde eengezinswoningen, logementshuizen, collectieve voorzieningen in traditioneel geïnspireerde baksteenarchitectuur). De koppelwoningen getuigen van een grote beeldvariatie door het schakelen van een beperkt aantal types.

De tuinwijk vormt samen met oudste Cité Industrielle ten oosten, evenals de monumentale bebouwing ten zuiden van de Onderwijslaan en de daarachter uitgebouwde Kolenslagcité, een mooi aaneensluitend geheel en een goed bewaard chronologisch overzicht van zowel representatieve als zeldzame bouwfases.

- Onroerend Erfgoed, Archief Inventaris sociale woningbouwpatrimonium (2011-2016), Sitenaam GENK_WATERSCHEL7030.
- HEYNEN H. (ed.) e.a. 1991: *Geschiedenis op zoek naar waardig vervolg. Studie van de mijnnederzettingen in Waterschei, Winterslag en Eisden*, Brussel, 22-40, 123-127.
- KEUNEN P. 2010: *Mijn cité. Met de mijncités naar de 21ste eeuw*, Genk, 50-52.
- SCHLUSMANS F. e.a. 1981: *Inventaris van het cultuurbezit in België, Architectuur, Provincie Limburg, Arrondissement Hasselt*, Bouwen door de eeuwen heen in Vlaanderen 6N1 (A-Ha), Brussel - Gent.
- VAN DOORSELAER B. & De RYNCK P. (ed.) 2012: *Mijnerfgoed in Limburg. Ondergronds verleden, bovengrondse toekomst. Van Beringen tot Eisden, s.l.*, 160-163.

- HABEX J. & REULENS K. s.d.: *Genk, gisteren en vandaag. Geschiedenis in een notendop* [online], http://www.dialectingenk.be/files/geschiedenis_van_genk.pdf (http://www.dialectingenk.be/files/geschiedenis_van_genk.pdf) (geraadpleegd op 17 december 2015).

Auteurs: [Verhelst, Julie](https://id.erfgoed.net/auteurs/330) (<https://id.erfgoed.net/auteurs/330>)

Datum: 2015

De tekst wordt ter beschikking gesteld door: [Agentschap Onroerend Erfgoed \(AOE\)](https://id.erfgoed.net/auteurs/501) (<https://id.erfgoed.net/auteurs/501>)

[Bekijk alle teksten \(/erfgoedobjecten/122160/teksten\)](/erfgoedobjecten/122160/teksten)

Relaties



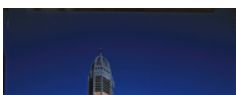
Is deel van

[Genk](https://inventaris.onroenderfgoed.be/themas/13855) (<https://inventaris.onroenderfgoed.be/themas/13855>)



Is deel van

[Mijnsite Waterschei, Klaverberg en Heiderbos](https://inventaris.onroenderfgoed.be/erfgoedobjecten/135260) (<https://inventaris.onroenderfgoed.be/erfgoedobjecten/135260>)





Omvat

Parochiekerk Christus-Koning

<https://inventaris.onroenderfgoed.be/erfgoedobjecten/200588>



Is gerelateerd aan

Steenkoolmijn van Waterschei

<https://inventaris.onroenderfgoed.be/erfgoedobjecten/122122>



Is gerelateerd aan

Steenkoolmijn van Waterschei: Cité industrielle

<https://inventaris.onroenderfgoed.be/erfgoedobjecten/301918>



Is gerelateerd aan

Steenkoolmijn van Waterschei: Mijncité tot Oud-Waterschei

<https://inventaris.onroenderfgoed.be/erfgoedobjecten/301932>

Je kan deze pagina citeren als:

INVENTARIS ONROEREND ERFGOED 2026: *Steenkoolmijn van Waterschei: Tuinwijk* [online],
<https://id.erfgoed.net/erfgoedobjecten/122160>
(<https://id.erfgoed.net/erfgoedobjecten/122160>) (geraadpleegd op 17 maart 2026).

Beheerder fiche: **Stad Genk**




Contact

Heb je een vraag of opmerking over deze fiche?
Meld het ons via het contactformulier (/contact?uri=https://id.erfgoed.net/erfgoedobjecten/122160).



Onroerenderfgoed.be is een officiële website van de Vlaamse overheid

uitgegeven door het agentschap Onroerend Erfgoed 
(<https://www.onroerenderfgoed.be/>)

Privacyverklaring

(<https://www.onroerenderfgoed.be/privacyverklaring>)

Juridische informatie

(<https://www.onroerenderfgoed.be/juridische-informatie>)

Agentschap
Onroerend
Erfgoed



(/)

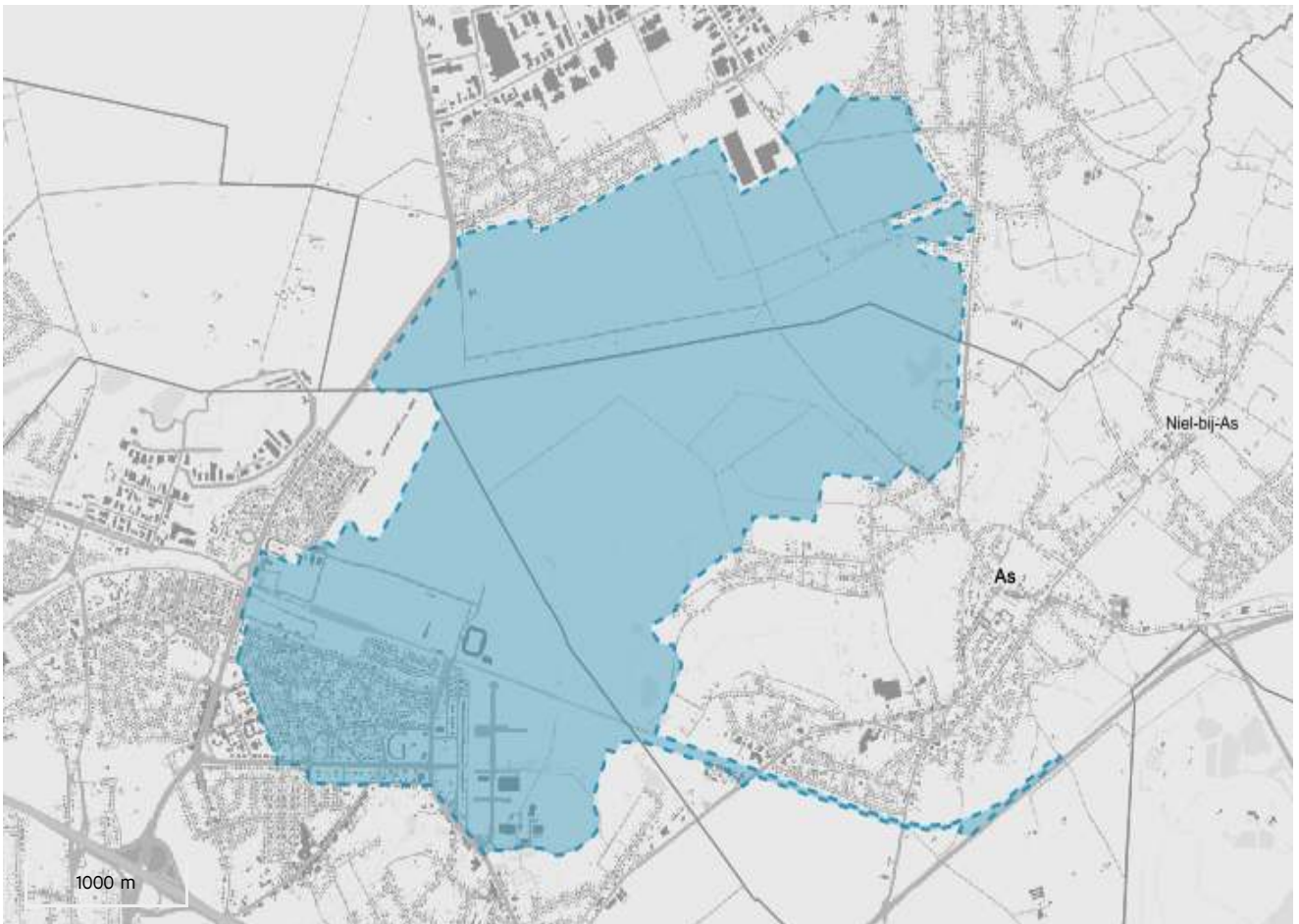
Inventaris

ERFGOEDOBJECT

Mijnsite Waterschei, Klaverberg en Heiderbos

landschappelijk geheel

ID: 135260 **URI:** <https://id.erfgoed.net/erfgoedobjecten/135260> 





Juridische gevolgen

- omvat de aanduiding als beschermd cultuurhistorisch landschap Steenkoolterrils van Waterschei (<https://inventaris.onroerenderfgoed.be/aanduidingsobjecten/1923>)
Deze bescherming is geldig sinds 11-06-1999

Provincie

Limburg

Gemeente

As, Genk, Oudsbergen

Deelgemeente

As, Genk, Opglabbeek

Straat

Onbepaald

Locatie

As (As), Genk (Genk), Opglabbeek (Oudsbergen)

Nauwkeurigheid zone

Tot op 15m

Oppervlakte zone

12 416 934m²

Bewaringstoestand

Bewaard

Erfgoedwaarde

Aanwezig

Typologie: bossen (<https://id.erfgoed.net/thesauri/erfgoedtypes/1841>), heiden

<https://id.erfgoed.net/thesauri/erfgoedtypes/1914>, [landduinen](https://id.erfgoed.net/thesauri/erfgoedtypes/2015)
(<https://id.erfgoed.net/thesauri/erfgoedtypes/2015>), [naaldbossen](https://id.erfgoed.net/thesauri/erfgoedtypes/1844)
(<https://id.erfgoed.net/thesauri/erfgoedtypes/1844>), [spoorwegbeddingen](https://id.erfgoed.net/thesauri/erfgoedtypes/396)
(<https://id.erfgoed.net/thesauri/erfgoedtypes/396>), [steenkolmijnen](https://id.erfgoed.net/thesauri/erfgoedtypes/1008)
(<https://id.erfgoed.net/thesauri/erfgoedtypes/1008>),
[tuinwijken](https://id.erfgoed.net/thesauri/erfgoedtypes/445) (<https://id.erfgoed.net/thesauri/erfgoedtypes/445>)

[Inventarisatie ankerplaatsen Landschapsatlas 2001](https://inventaris.onroerenderfgoed.be/gebeurtenissen/1101)

(<https://inventaris.onroerenderfgoed.be/gebeurtenissen/1101>) (inventarisatie: van 01-11-2000 tot 28-02-2001)

Beschrijving

Tot begin 20ste eeuw was Waterschei een straatvormig gehucht ten noordoosten van Genk. Nadat André Dumont anno 1901 in het aangrenzende As de eerste steenkool van de Kempen aanboorde, verkreeg de door hem gestichte maatschappij de concessie onder de omliggende gemeenten. In 1907 werd dan begonnen met de oprichting van de steenkoolmijn, die de naam van zijn stichter zou dragen. Het landschap van heide, duinen en bossen op het Kempens Plateau werd er in de loop van de eeuw grondig gewijzigd. Niettemin vormt het grensgebied van beide gemeenten een aantrekkelijke omgeving waarin de bezoeker niet alleen ontelbare aanknopingspunten vindt voor een kennismaking met het industrieel-archeologisch mijnverleden maar ook met andere facetten van de cultuur- en natuurhistorie.

Om de uitbouw van de mijngebouwen en de woonwijken mogelijk te maken werden zoveel mogelijk gronden opgekocht. Na het boren van de schachten kon Waterschei in 1924 starten met de steenkoolproductie. Het transport gebeurde via een verbinding met de spoorlijn Maaseik-Hasselt en later ook langs de kolenhaven aan het Albertkanaal in Genk. Toen de mijn in de jaren 1980 de deuren sloot, werden de eigendommen grotendeels verkocht. Aan de oostelijke André Dumontlaan liggen de hoofdgebouwen, met art-deco inslag, en de verlaten installaties die belangrijke industrieel-archeologische waarde hebben. Zij zijn een goed voorbeeld van de wijze waarop het samengaan van een utilitaire bestemming met een esthetisch verzorgd en zelfs prestigieus uitzicht geconcipieerd werd.

Langs de dubbel met bomen afgezoomde Onderwijslaan, richting N76, liggen de omvangrijke mijncités, waar de sfeer van een multiculturele samenleving leeft. De bekende provincie-architect L. Jaminé stelde een aantal richtlijnen op waaraan de arbeiderswijken moesten voldoen. De eerste wijk werd ingeplant ten westen van de mijn, zodat ze dan het minst blootstond aan luchtvervuiling, en op een afstand die voor de werknemers te voet was af te leggen. Met de bouw van de woningen werd begonnen in 1914. De huizenblokken - met neotraditionele reminiscenties - zijn ontworpen als entiteiten met een levendig volumespel, die verschillen vertonen in de details en het volume, gaande van ééngezinswoningen tot vijfwoonsten. Zij liggen vrij ver uit elkaar en springen diep in ten opzichte van de beboomde straten en pleinen. De voortuintjes zijn met hagen afgezoomd. Het geheel is visueel sterk bepalend en geïnspireerd op de Engelse tuinwijken. Voor de ingenieurs en directieleden

werden villa's opgetrokken. Ook alle grote bouwwerken die in de cités werden uitgevoerd, gebeurden in opdracht van de kolenmijn. Opvallend is de parochiekerk Christus-Koning met

zijn hoge, slanke toren van gele baksteen, onder een koepelbekroning. Kerk, klooster, scholen en casino werden door de Regie onderhouden. In 1953 werd in Waterschei een nieuw station met douane-opslagplaats gebouwd. In september 2000 werd de spoorverbinding Genk - As - Maasmechelen tijdens de eerste Limburgse Stoomdagen geopend als toeristische spoorlijn. Vlakbij liggen ook de voetbalpleinen, die de mijndirectie voorzag voor het toenmalige Thor-Waterschei. In de jaren 1940 bouwde de mijn, die met een groot tekort aan woningen te kampen had, o.a. achter het voetbalterrein een wijk van prefab-huizen. De noodwoningen zouden na korte tijd vervangen worden, maar zo'n halve eeuw later stonden ze er nog. Pas recent werden de oude huisjes afgebroken en de wijk heropgebouwd. Vele bewoners verbleven nog steeds in de wijk waarmee ze vergroeid waren en die ondertussen bekend was als de wijk Texas. Voordien heette het hier ook de Sahara. Zoals het oorspronkelijk toponiem Opglabbekerzavel verwijst die benaming naar de schrale omgeving van heide en stuifzand, thans begrensd door de bebouwing en het vliegveld van Zwartberg.

Noordoostelijk ligt het duinenveld van de Klaverberg, dat ooit als enige element de wijdse openheid van het stuivende heidelandschap onderbrak. Het wordt overschaduwd door de gesaneerde mijnterrils, landschappelijk de meest opvallende getuigen van het mijnverleden, die een gedeelte van de duinen bedekken. Naast een relatief grote paraboolduin domineren langgerekte duinvormen, zuidwest-noordoost georiënteerd. Talrijke van de landduinen vertonen een frisse vorm. Sommige zijn historisch, zonder enig spoor van bodemvorming. Zij ontstonden wellicht als gevolg van verwaaiingen na overexploitatie of ontginning van de zuidwestelijke heidegebieden. Op plaatsen waar vegetatie ontbreekt, treedt nog actieve verwaaiing op. De duinen zijn echter grotendeels gefixeerd door bebossing. Vooral dennenbestanden bezetten bloksgewijs grote oppervlakken van de omgeving. In de loop van de 20ste eeuw vonden de bomen gretig aftrek in de mijnen, om er als stuthout gebruikt te worden. Toch komt hier een populatie autochtone wintereiken voor als overblijfsel van een oudere bospraktijk. Gebrek aan interesse, in de twintigste eeuw, voor het eikenhout op duin betekent immers niet dat dit altijd zo geweest is. Omvangrijke, kringvormig uitgegroeide eikenposten werden tot voor een honderd jaar als hakhout geëxploiteerd. De grootste ervan heeft een omtrek van ruim 30 m en is waarschijnlijk zo'n duizend jaar oud. Ononderbroken gebruik ervan moet nodig geweest zijn om deze groeivorm te bereiken.

De omgeving is bovendien rijk aan archeologica. Sporen van een neolithische nederzetting en een Merovingische begraafplaats wijzen op vroege bewoning. Behalve enkele landbouwpercelen en houtkanten komen verspreid aan de randen van het gebied belangrijke heiderestanten voor. Aan de grens van As en Opglabbeek, op de noordelijke valleirand van de Bosbeek, bleef het Heiderbos (<https://id.erfgoed.net/erfgoedobjecten/135424>) gespaard van de grootschalige bebossing. Naast heide is de massale aanwezigheid van jeneverbesstruiken er kenmerkend. De heester had steeds een waarde als leverancier van aromatische (schijn)bessen om smaak te geven aan jenever, geurig hout voor het roken van vlees en wintergroene siertakken. Opmerkelijk is de typische, uitgesproken zuilvorm van de struiken. Het beheer is gericht op de thans moeilijke, natuurlijke verjonging van de planten. In de nabijheid werd de oude gemeentelijke grindgroeve omgevormd tot visvijver. Verder noordelijk sneed de Lietenbeek een ondiepe zijvallei van de Bosbeek uit.

Bron: Ankerplaats 'Mijnsite Waterschei, Klaverberg en Heiderbos'. Landschapsatlas, A70019,

Agentschap Onroerend Erfgoed, Brussel

Auteurs: [Van den Broeck, Myriam](https://id.erfgoed.net/auteurs/460) (<https://id.erfgoed.net/auteurs/460>); [Geyskens, Bart](https://id.erfgoed.net/auteurs/502) (<https://id.erfgoed.net/auteurs/502>); [Bats, Hubert](https://id.erfgoed.net/auteurs/503) (<https://id.erfgoed.net/auteurs/503>)

Datum: 2001

De tekst wordt ter beschikking gesteld door: [Agentschap Onroerend Erfgoed \(AOE\)](https://id.erfgoed.net/auteurs/501) (<https://id.erfgoed.net/auteurs/501>)

Relaties



Omvat

Hakhoutstoof van wintereik

(<https://inventaris.onroerenderfgoed.be/erfgoedobjecten/130491>)



Omvat

Hakhoutstoof van wintereik

(<https://inventaris.onroerenderfgoed.be/erfgoedobjecten/130490>)



Omvat

Hakhoutstoof van wintereik

(<https://inventaris.onroerenderfgoed.be/erfgoedobjecten/130489>)





Omvat

Hakhoutstoven van wintereik

<https://inventaris.onroerenderfgoed.be/erfgoedobjecten/132507>



Omvat

Heiderbos (<https://inventaris.onroerenderfgoed.be/erfgoedobjecten/135424>)



Omvat

Steenkoolmijn van Waterschei

<https://inventaris.onroerenderfgoed.be/erfgoedobjecten/122122>



Omvat

Steenkoolmijn van Waterschei: Cité industrielle

<https://inventaris.onroerenderfgoed.be/erfgoedobjecten/301918>





Omvat

Steenkoolmijn van Waterschei: Tuinwijk

<https://inventaris.onroenderfgoed.be/erfgoedobjecten/122160>



Omvat

Steenkoolterrijs van Waterschei

<https://inventaris.onroenderfgoed.be/erfgoedobjecten/308997>



Is deel van

As (<https://inventaris.onroenderfgoed.be/themas/13186>)



Is deel van

Genk (<https://inventaris.onroenderfgoed.be/themas/13855>)



Is deel van

Opglabbeek (<https://inventaris.onroerenderfgoed.be/themas/13900>)

Je kan deze pagina citeren als:

INVENTARIS ONROEREND ERFGOED 2026: *Mijnsite Waterschei, Klaverberg en Heiderbos* [online], <https://id.erfgoed.net/erfgoedobjecten/135260> (<https://id.erfgoed.net/erfgoedobjecten/135260>) (geraadpleegd op 17 maart 2026).

Beheerder fiche: **Agentschap Onroerend Erfgoed**



Contact


Heb je een vraag of opmerking over deze fiche?

Meld het ons via het contactformulier (/contact?

uri=https://id.erfgoed.net/erfgoedobjecten/135260).



Onroerenderfgoed.be is een officiële website van de Vlaamse overheid

uitgegeven door het agentschap Onroerend Erfgoed 
(<https://www.onroerenderfgoed.be/>)

Privacyverklaring

(<https://www.onroerenderfgoed.be/privacyverklaring>)

Juridische informatie

(<https://www.onroerenderfgoed.be/juridische-informatie>)

Agentschap
Onroerend
Erfgoed

[\(//\)](#)

Inventaris

VASTGESTELD BOUWKUNDIG ERFGOED

Steenkoolmijn van Waterschei: Tuinwijk

vastgesteld bouwkundig erfgoed van 01-02-2018 tot heden

ID: 15115 URI: <https://id.erfgoed.net/aanduidingsobjecten/15115> 

Besluiten

[Besluit tot vaststelling van de inventaris bouwkundig erfgoed in de provincie Limburg](https://id.erfgoed.net/besluiten/14564)
(<https://id.erfgoed.net/besluiten/14564>)

schrappingsbesluiten, vaststellingsbesluiten: 16-01-2018 ID: 14564

Rechtsgevolgen

i Meer informatie over de rechtsgevolgen van vaststellingen vind je op [onze website](https://www.onroerenderfgoed.be/juridische-gevolgen-van-een-vaststelling) (<https://www.onroerenderfgoed.be/juridische-gevolgen-van-een-vaststelling>).

Provincie

Limburg

Gemeente

Genk

Deelgemeente

Genk

Straat

Biezenstraat, Binnenlaan, Boslaan, Bosrandstraat, Broeder Arnoldstraat, Ceintuurlaan, Distelvinkstraat, Duinenlaan, Duivenstraat, Eendensquare, Geitenbladstraat, Goudvinkstraat, Heidepark, Hoevenzavellaan, Jasmijnenstraat, Kerkeweg, Kwikstaartstraat, Lentelaan, Madeliefjesstraat, Meibloemstraat, Mezenstraat, Nachtegaalstraat, Olmenstraat, Onafhankelijkheidslaan, Onderwijslaan, Rietlaan, Rozenstraat, Schoolstraat, Sint-Janspark, Spechtstraat, Steenbeukstraat, Talingpark, Varenlaan, Viooltjesstraat, Weststraat, Wildekerslaan, Wilderozentuin, Zwaluwstraat

Locatie

Biezenstraat 1-10, 11, Binnenlaan 1-42, 44-126, Boslaan 1-22, 23-41, Bosrandstraat 1-76, 77-83, Broeder Arnoldstraat 1, Ceintuurlaan 1-156, 158-204, Distelvinkstraat 1-16, 18-28, Duinenlaan 2, 19-47, Duivenstraat 1-14, Eendensquare 1-12, Geitenbladstraat 1, Goudvinkstraat 1-20, Heidepark 1-8, Hoevenzavellaan 70-94, Jasmijnenstraat 1-10, Kerkeweg 1, Kwikstaartstraat 1-18, 20-24, Lentelaan 1-38, 39-53, Madeliefjesstraat 1-18, 19-23, Meibloemstraat 1-4, 5, Mezenstraat 1-14, 15-27, Nachtegaalstraat 1-22, 23-25, Olmenstraat 1-8, 10-34, Onafhankelijkheidslaan 1-16, Onderwijslaan 2-54, Rietlaan 1-15, Rozenstraat 1-6, 7-9, Schoolstraat 1-21, Sint-Janspark 1-40, Spechtstraat 1-8, Steenbeukstraat 1-12, 14-42, Talingpark 1-10, Varenlaan 1-14, 16, Viooltjesstraat 1-4, 6, Weststraat 1-34, 36-48, Wildekerslaan 1-62, 64-72, Wilderozentuin 1-24, Zwaluwstraat 1-14, 15 (Genk)

Nauwkeurigheid zone

Tot op 15m

Oppervlakte zone

811 269m²

Vaststelling van de inventaris bouwkundig erfgoed in de provincie Limburg
(<https://inventaris.onroerenderfgoed.be/gebeurtenissen/1246>) (vaststellingen: van 2016 tot 2018)

Kenmerkgroep 1

Typologie: bomenrijen (<https://id.erfgoed.net/thesauri/erfgoedtypes/1655>), mijn cités (<https://id.erfgoed.net/thesauri/erfgoedtypes/2169>), tuinwijken (<https://id.erfgoed.net/thesauri/erfgoedtypes/445>)

Datering: interbellum (<https://id.erfgoed.net/thesauri/dateringen/1070>)

Hendrickx, Georges (<https://inventaris.onroerenderfgoed.be/personen/2738>) (Ontwerper)

Ketsman (<https://inventaris.onroerenderfgoed.be/personen/7178>) (Ontwerper)

Misoul (<https://inventaris.onroerenderfgoed.be/personen/7177>) (Ontwerper)

Reumers, Jean (<https://inventaris.onroerenderfgoed.be/personen/9706>) (Ontwerper)

Voutquenne, Gaston (<https://inventaris.onroerenderfgoed.be/personen/7174>) (Ontwerper)

Kenmerkgroep 2

Typologie: kloosters (<https://id.erfgoed.net/thesauri/erfgoedtypes/243>)

Datering: interbellum (<https://id.erfgoed.net/thesauri/dateringen/1070>)

Kenmerkgroep 3

Typologie: logementshuizen (<https://id.erfgoed.net/thesauri/erfgoedtypes/2181>)

Datering: interbellum (<https://id.erfgoed.net/thesauri/dateringen/1070>)

Kenmerkgroep 4

Typologie: onderwijsgebouwen (<https://id.erfgoed.net/thesauri/erfgoedtypes/319>)

Datering: interbellum (<https://id.erfgoed.net/thesauri/dateringen/1070>)

Kenmerkgroep 5

Typologie: parochiekerken (<https://id.erfgoed.net/thesauri/erfgoedtypes/338>), parochiezalen (<https://id.erfgoed.net/thesauri/erfgoedtypes/339>)

Datering: interbellum (<https://id.erfgoed.net/thesauri/dateringen/1070>)

Kenmerkgroep 6

Typologie: winkels (<https://id.erfgoed.net/thesauri/erfgoedtypes/517>)

Datering: interbellum (<https://id.erfgoed.net/thesauri/dateringen/1070>)

Beschrijving

De Tuinwijk van Waterschei vormt het hart van de huisvesting voor het personeel van de mijnsite van Waterschei. Deze werd ontwikkeld tijdens de jaren 1920 door mijnarchitect Gaston Voutquenne.

Waarden

historische waarde

stedenbouwkundige waarde

architecturale waarde

Aanduiding van

Is de vaststelling van

Steenkoolmijn van Waterschei: Tuinwijk

(<https://inventaris.onroerenderfgoed.be/erfgoedobjecten/122160>)



Biezenstraat 1-10, 11, Binnenlaan 1-42, 44-126, Boslaan 1-22, 23-41, Bosrandstraat 1-76, 77-83, Broeder Arnoldstraat 1, Ceintuurlaan 1-156, 158-204, Distelvinkstraat 1-16, 18-28, Duinenlaan 2, 19-47, Duivenstraat 1-14, Eendensquare 1-12, Geitenbladstraat 1, Goudvinkstraat 1-20, Heidepark 1-8, Hoevenzavellaan 70-94, Jasmijnenstraat 1-10, Kerkeweg 1, Kwikstaartstraat 1-18, 20-24, Lentelaan 1-38, 39-53, Madeliefjesstraat 1-18, 19-23, Meibloemstraat 1-4, 5, Mezenstraat 1-14, 15-27, Nachtegaalstraat 1-22, 23-25, Olmenstraat 1-8, 10-34, Onafhankelijkheidslaan 1-16, Onderwijslaan 2-54, Rietlaan 1-15, Rozenstraat 1-6, 7-9, Schoolstraat 1-21, Sint-Janspark 1-40, Spechtstraat 1-8, Steenbeukstraat 1-12, 14-42, Talingpark 1-10, Varenlaan 1-14, 16, Violtjesstraat 1-4, 6, Weststraat 1-34, 36-48, Wildekerslaan 1-62, 64-72, Wilderozentuin 1-24, Zwaluwstraat 1-14, 15 (Genk)

De Tuinwijk van Waterschei vormt het hart van de huisvesting voor het personeel van de mijnsite van Waterschei. Deze werd ontwikkeld tijdens de jaren 1920 door mijnarchitect Gaston Voutquenne.

Is de omvattende vaststelling van

Parochiekerk Christus-Koning

(<https://inventaris.onroerenderfgoed.be/erfgoedobjecten/2005001>)
<https://inventaris.onroerenderfgoed.be/aanduidingsobjecten/15115>



Duinenlaan 2 (Genk)

Kruiskerk van gele baksteen met verwerking van arduin, in 1935-1936 door architect Voutquenne gebouwd.

Andere relaties

Heeft als voorganger

Steenkoolmijn van Waterschei: tuinwijk

(<https://inventaris.onroerenderfgoed.be/aanduidingsobjecten/41733>)

Biezenstraat 1-10, 11, Binnenlaan 1-42, 44-126, Boslaan 1-22, 23-41, Bosrandstraat 1-76, 77-83, Broeder Arnoldstraat 1, Ceintuurlaan 1-156, 158-204, Distelvinkstraat 1-16, 18-28, Duinenlaan 2, 19-47, Duivenstraat 1-14, Eendensquare 1-12, Geitenbladstraat 1, Goudvinkstraat 1-20, Heidepark 1-8, Hoevenzavellaan 70-94, Jasmijnenstraat 1-10, Kerkeweg 1, Kwikstaartstraat 1-18, 20-24, Lentelaan 1-38, 39-53, Madeliefjesstraat 1-18, 19-23, Meibloemstraat 1-4, 5, Mezenstraat 1-14, 15-27, Nachtegaalstraat 1-22, 23-25, Olmenstraat 1-8, 10-34, Onafhankelijkheidslaan 1-16, Onderwijslaan 2-54, Rietlaan 1-15, Rozenstraat 1-6, 7-9, Schoolstraat 1-21, Sint-Janspark 1-40, Spechtstraat 1-8, Steenbeukstraat 1-12, 14-42, Talingpark 1-10, Varenlaan 1-14, 16, Viooltjesstraat 1-4, 6, Weststraat 1-34, 36-48, Wildekerslaan 1-62, 64-72, Wilderozentuin 1-24, Zwaluwstraat 1-14, 15 (Genk)

Je kan deze pagina citeren als:

INVENTARIS ONROEREND ERFGOED 2026: *Steenkoolmijn van Waterschei: Tuinwijk* [online], <https://id.erfgoed.net/aanduidingsobjecten/15115> (<https://id.erfgoed.net/aanduidingsobjecten/15115>) (geraadpleegd op 17 maart 2026).

Beheerder fiche: **Agentschap Onroerend Erfgoed**



Contact

Heb je een vraag of opmerking over deze fiche? Meld het ons via het contactformulier (/contact?uri=<https://id.erfgoed.net/aanduidingsobjecten/15115>).

Privacyverklaring.

(<https://www.onroenderfgoed.be/privacyverklaring>)

Juridische informatie

(<https://www.onroenderfgoed.be/juridische-informatie>)