

[\(/\)](#)

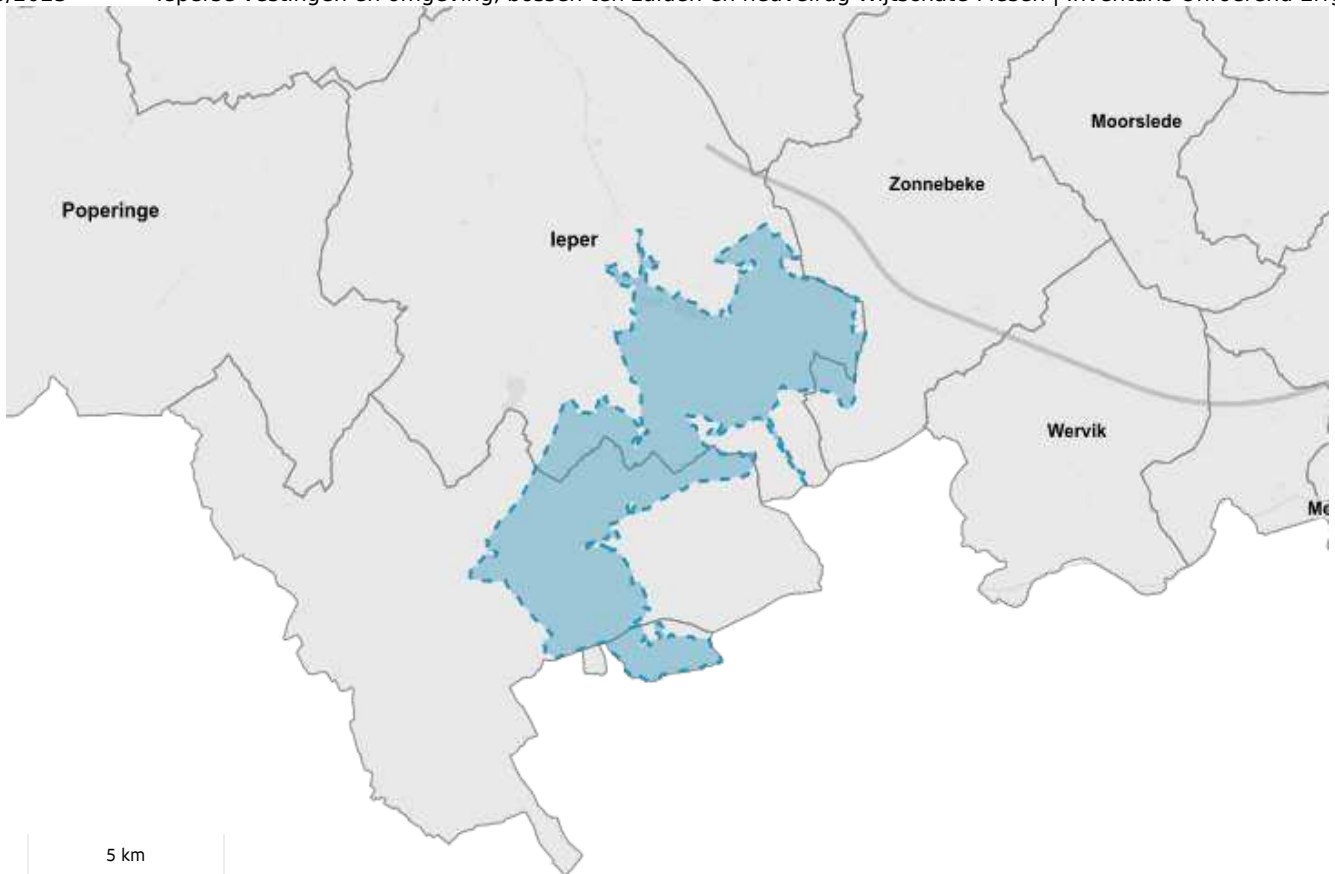
Inventaris

[Contact \(/contact\)](/contact)[Downloads \(/downloads\)](/downloads)[Hergebruik \(/hergebruik\)](/hergebruik)[Over ons \(https://www.onroenderfgoed.be/over-ons\)](https://www.onroenderfgoed.be/over-ons)[MENU](#)

VASTGESTELD LANDSCHAPSATLASRELICT

Ieperse vestingen en omgeving, bossen ten zuiden en heuvelrug Wijtschate-Mesen

Vastgesteld landschapsatlasrelict van 04-07-2013 tot heden**ID:** 10453 **URI:** <https://id.erfgoed.net/aanduidingsobjecten/10453> 



Besluiten

Ieperse vestingen en omgeving, bossen ten zuiden en heuvelrug Wijtschate-Mesen
(<https://id.erfgoed.net/besluiten/5199>)

vaststellingsbesluiten: 04-07-2013 ID: 5199

Rechtsgevolgen

i Meer informatie over de rechtsgevolgen van vaststellingen vind je op onze website
(<https://www.onroerenderfgoed.be/juridische-gevolgen-van-een-vaststelling>).

Provincie

West-Vlaanderen

Gemeente

Heuveland, Ieper, Mesen, Zonnebeke

Deelgemeente

Hollebeke, Ieper, Kemmel, Mesen, Voormezele, Wijtschate, Wulvergem, Zandvoorde, Zillebeke

Straat

Onbepaald

Locatie

Kemmel, Wijtschate, Wulvergem (Heuvelland), Hollebeke, Ieper, Voormezele, Zillebeke (Ieper), Mesen (Mesen), Zandvoorde (Zonnebeke)

Nauwkeurigheid zone

Tot op 15m

Oppervlakte zone

45 209 585m²

Beschermingsdossiers

4.05/30000/103.1

Typologie: [akkerlanden \(https://id.erfgoed.net/thesauri/erfgoedtypes/1905\)](https://id.erfgoed.net/thesauri/erfgoedtypes/1905), [bomenrijen \(https://id.erfgoed.net/thesauri/erfgoedtypes/1655\)](https://id.erfgoed.net/thesauri/erfgoedtypes/1655), [bronnen \(https://id.erfgoed.net/thesauri/erfgoedtypes/83\)](https://id.erfgoed.net/thesauri/erfgoedtypes/83), [bunkers \(https://id.erfgoed.net/thesauri/erfgoedtypes/87\)](https://id.erfgoed.net/thesauri/erfgoedtypes/87), [dorpen \(https://id.erfgoed.net/thesauri/erfgoedtypes/1062\)](https://id.erfgoed.net/thesauri/erfgoedtypes/1062), [drenkpoelen \(https://id.erfgoed.net/thesauri/erfgoedtypes/1111\)](https://id.erfgoed.net/thesauri/erfgoedtypes/1111), [gedenktekens \(https://id.erfgoed.net/thesauri/erfgoedtypes/153\)](https://id.erfgoed.net/thesauri/erfgoedtypes/153), [heuvelrijen \(https://id.erfgoed.net/thesauri/erfgoedtypes/2022\)](https://id.erfgoed.net/thesauri/erfgoedtypes/2022), [hoeven met losse bestanddelen \(https://id.erfgoed.net/thesauri/erfgoedtypes/1423\)](https://id.erfgoed.net/thesauri/erfgoedtypes/1423), [kanalen \(infrastructuur\) \(https://id.erfgoed.net/thesauri/erfgoedtypes/213\)](https://id.erfgoed.net/thesauri/erfgoedtypes/213), [kasteeldomeinen \(https://id.erfgoed.net/thesauri/erfgoedtypes/2114\)](https://id.erfgoed.net/thesauri/erfgoedtypes/2114), [loofbossen \(https://id.erfgoed.net/thesauri/erfgoedtypes/1843\)](https://id.erfgoed.net/thesauri/erfgoedtypes/1843), [loopgraven \(https://id.erfgoed.net/thesauri/erfgoedtypes/272\)](https://id.erfgoed.net/thesauri/erfgoedtypes/272), [mijnkraters \(https://id.erfgoed.net/thesauri/erfgoedtypes/1796\)](https://id.erfgoed.net/thesauri/erfgoedtypes/1796), [militaire begraafplaatsen \(https://id.erfgoed.net/thesauri/erfgoedtypes/292\)](https://id.erfgoed.net/thesauri/erfgoedtypes/292), [pleinnederzettingen \(https://id.erfgoed.net/thesauri/erfgoedtypes/1059\)](https://id.erfgoed.net/thesauri/erfgoedtypes/1059), [slagvelden \(https://id.erfgoed.net/thesauri/erfgoedtypes/1114\)](https://id.erfgoed.net/thesauri/erfgoedtypes/1114), [stadspoorten \(https://id.erfgoed.net/thesauri/erfgoedtypes/407\)](https://id.erfgoed.net/thesauri/erfgoedtypes/407), [Vaubanvestingen \(https://id.erfgoed.net/thesauri/erfgoedtypes/1186\)](https://id.erfgoed.net/thesauri/erfgoedtypes/1186), [vijvers \(https://id.erfgoed.net/thesauri/erfgoedtypes/467\)](https://id.erfgoed.net/thesauri/erfgoedtypes/467)

Aanduiding ankerplaatsen 2006-2014

<https://inventaris.onroerenderfgoed.be/gebeurtenissen/1102> (geografische inventarisatie, : vaststellingen, : actualisaties: van 2006 tot 2014)

Thema: [Erfgoed Eerste Wereldoorlog \(https://inventaris.onroerenderfgoed.be/themas/149\)](https://inventaris.onroerenderfgoed.be/themas/149)

Beschrijving

Het gebied van de Ieperse vestingen en omgeving, bossen ten zuiden en heuvelrug Wijtschate-Mesen is vastgesteld in de landschapsatlas.

Waarden

ruimtelijk-structurerende waarde

De ruimtelijk-structurerende waarde uit zich door het natuurlijk reliëf en in het bijzonder door de zuidwest-noordoost georiënteerde heuvelrug, tevens de waterscheiding tussen het Leie- en het IJzerbekken. De ligging van de heuvelrug is bepalend voor het grondgebruik en de ligging van lokale wegen. Bossen zijn beperkt tot de landbouwkundig minderwaardige gronden op de heuvelrug en steile en vochtige hellingen. Akkers zijn dominant in het westelijke en lager gelegen deel van de ankerplaats. De flanken van de heuvelrug zijn versneden door beekvalleien, die de ruimte daardoor verder compartimenteren. Beekbegeleidende houtige begroeiing en graslandstroken maken de beekvalleien hier en daar nog goed herkenbaar. Het oude wegenpatroon wordt gedictieerd door het reliëf: hoofdwegen meestal op de grote heuvelrug, kleinere wegen vaak op de ruggen tussen de beekvalleien.

De heuvelrug, geaccentueerd door bossen, is de meest dominante reliëfvorm binnen de ankerplaats. Deze wordt alleen kunstmatig versneden door de sleuf van het Kanaal Ieper-Komen en door de spoorweg Ieper-Kortrijk die daardoor de natuurlijke landschapseenheden fysiek scheiden.

De kerktorens van Wijtschate en Mesen en de Vredestoren bij Mesen vormen door hun ligging op de hoogste punten van de heuvelrug en door hun kenmerkende vorm bakens in het landschap. Buiten de grenzen van de ankerplaats zijn de torens van Ieper, de Kemmelberg en de andere toppen van de West-Vlaamse getuigenheuvels belangrijke herkenningspunten. De vestinggrachten van Ieper begrenzen de stedelijke ruimte en zorgen voor de scheiding van de dichtbevolkte stad en het schaars bebouwde buitengebied. De Menenpoort is binnen de vestingstructuren een opvallend baken.

sociaal-culturele waarde

De sociaal-culturele waarde wordt getypeerd door de dominante aanwezigheid van openbare bossen op de heuvelrug. Deze bossen werden vanaf de 13de eeuw door rijke patriciërs aan Ieperse liefdadigheidsinstellingen geschonken, die ze op hun beurt nog eeuwenlang in handen zouden houden waardoor ze, heraanplant na de Eerste Wereldoorlog, tot op vandaag openbaar bos zijn gebleven. Deze zogenaamde Gasthuisbossen zijn eigendom van het OCMW en als provinciedomein publiek toegankelijk waardoor ze een belangrijke recreatieve functie hebben gekregen in de hedendaagse vrijetijdsbesteding van de bevolking in de wijde omgeving ervan.

De oorlogserfenis van de 'Ieperboog' geeft het landschap een bijzondere herinnering- en belevingswaarde waardoor jaarlijks vele duizenden bezoekers worden aangetrokken. Het Eerste Wereldoorlogstoerisme en meer en meer ook de beleving van het platteland draagt bij aan de sociaal-culturele waarde van het gebied. In de ankerplaats zijn in dit opzicht vooral de Britse begraafplaatsen en de talrijke, verspreide relictten van militaire infrastructuur een trekpleister. Ook het langgerekte snoer van mijnkraters op de heuvelrug tussen Sint-Elooi en Mesen over Wijtschate, die herinnert aan de Mijnslag van 17 juni 1917, draagt bij aan de sociaal-culturele waarde. De tot vaak diepe waterplassen geëvolueerde kraters vormen stille plekken van herdenking, bijvoorbeeld de Spanbroekmolentrechtter of zogenaamde 'Pool of Peace'. Een door zijn omvang bijzonder herdenkingsmonument is de Menenpoort inclusief de hiermee onlosmakelijke verbonden Last Post-ceremonie. Het draagt samen met de andere oorlogssites en musea in de buurt (Zonnebeke en Ieper) bij tot de beleving van en herinnering aan het oorlogsverleden. Het huidige landschap is echter in aanzienlijke mate het resultaat van de wederopbouw na de Eerste Wereldoorlog (1920-1924). Het betreft niet alleen woonkernen met huizen en andere gebouwen

maar ook de inrichting en het herstel van het platteland zelf. De Gasthuisbossen bijvoorbeeld werden nagenoeg volledig heraanplant in deze periode. Het bouwkundig erfgoed dat volgens de wederopbouwarchitectuur werd opgericht heeft een historische en een sociaal-culturele betekenis, enerzijds als uitdrukking van de historische tijdsgeest, anderzijds als hedendaagse herinnering aan de naoorlogse periode.

esthetische waarde

De esthetische waarde wordt bepaald door de grote natuurlijke reliëfverschillen, veroorzaakt door de hydrografie, die zorgen voor een visueel-ruimtelijke compartimentering. De hogere ligging van de heuvelrug valt vanuit het open landbouwlandschap op en de bossen bovenop deze heuvelrug versterken deze visuele begrenzing. Aan weerszijden van de heuvelrug zijn panoramische vergezichten mogelijk. Minder verreikende zichten zijn talrijk vanuit de beekvalleien naar de heuvelkam.

De steilste hellingen van de heuvelrug worden vaak als grasland gebruikt. De bijzondere positie in het landschap en het contrasterende grondgebruik in een overigens door akkers gedomineerd landschap zorgt voor markante terreinovergangen, bijvoorbeeld nabij 'Bellewaerde Ridge', op de oostflank van de Bassevillebeek en in de valleien van de Wijtschatebeek en Steenbeek. Op kleinere schaal vormen ook de kanaalsleuf (domein Palingbeek) en de spoorwegaansluiting (nabij Hill 60) door hun lagere ligging doorheen de heuvelrug, met aan weerszijden een steile helling, een markant en visueel aantrekkelijk geheel. Eveneens markant is de contrasterende overgang tussen het Ieperse stadscentrum en het buitengebied via de goedbewaarde vestingstructuren en het waterrijke voorland (Verdronken Weide en Zillebeke Vijver). De geometrische structuur van de vestinggrachten is goed herkenbaar en wordt geaccentueerd door bomenrijen en parkaanleg. Door hun authenticiteit, intactheid, monumentale vormgeving en ligging hebben enkele oorlogsmonumenten een grote artistiek-landschappelijke waarde, bijvoorbeeld Hill 60, Hill 62 en de Menenpoort. Een bijzondere bijdrage aan de belevingswaarde van het landschap wordt geleverd door de talrijke opvallende Britse begraafplaatsen waarin architectuur en aanleg een grote rol speelden en die steeds was geïnspireerd op het als tijdloos beschouwde neoclassicisme.

historische waarde

De historische waarde wordt bepaald door de aanwezigheid van bossen op de heuvelrug, als delen van een ooit veel uitgestrekter en aaneengesloten areaal, dat een groot deel van de ankerplaats domineerde in de 18de eeuw, en mogelijk ook voordien, en in de tweede helft van de 19de eeuw in aanzienlijke mate reduceerde en fragmenteerde. Vooral de bossen in het bezit van de Ieperse gasthuizen (Gasthuisbossen) bleven na de Franse Revolutie gespaard van onteigening en verkoop. Als gevolg van hun ligging in de frontzone van de Ieperboog werden ze tijdens de Eerste Wereldoorlog verwoest, maar nadien meestal heraanplant. Momenteel zijn ze nog steeds in het bezit van het OCMW. Ondanks het eeuwenlange, dynamische spanningsveld tussen landbouw- en bosgebruik als gevolg van demografische en economische omstandigheden, getuigt de huidige ligging van de bossen op de heuvelrug van de voor landbouw ongeschikte fysisch-geografische terreinkenmerken. Het 18de-eeuwse landbouwlandschap transformeerde als gevolg van de industriële ontwikkelingen en economische factoren in de daaropvolgende twee eeuwen van een kleinschalig bocagelandschap met verspreide bebouwing naar een open, grootschalig landbouwgebied waarin het akkergebruik nog steeds domineert en graslanden beperkt zijn tot beekbegeleidende stroken, steile hellingen en huiskavels. Ondanks de grondige transformatie bleef de basisstructuur bewaard: verspreide bebouwing met weilanden dicht tegen de hoeve en de akkers op enige afstand.

Behalve Ieper kende ook het kleinere Mesen dankzij de lakenindustrie een voorspoedige stadsontwikkeling in de volle middeleeuwen, later zou de stad verpauperen. Ook de dorpen Zillebeke, Voormezele en Wijtschate dragen een oude dorpsontwikkeling in zich. Mesen en Voormezele hebben onder meer een abdijschiedenis. Als gevolg van de specifieke ontwikkelingen tijdens de initiële fase van de Eerste Wereldoorlog en de bijzondere ligging van de heuvelrug rond Ieper werd de ankerplaats het toneel van een jarenlange stellingenoorlog waarbij het landschap volledig verwoest werd. Ook de betrokken steden en dorpen werden volledig of nagenoeg volledig verwoest. Na de oorlog werden de meeste landschapsstructuren naar het vooroorlogse voorbeeld hersteld: wegen, percelen, bossen en hoeves werden op nagenoeg dezelfde plek heraangelegd. Ook in de stads- en dorpskernen werd geopteerd voor een systematische wederopbouw. Door het specifieke materiaalgebruik, de gekozen gebouwtypologieën, de toegepaste stijlen en de gevolgde stedenbouwkundige principes, nauw verbonden met de ideologie en de pragmatiek van het wederopbouwproject, ontstond een samenhangend wederopbouwlandschap dat geënt was op de vooroorlogse landschapspatronen. Samen met de talrijke oorlogsmonumenten, gedenktekens, militaire begraafplaatsen, mijnkraters en relictten van het pokdalig oorlogslandschap herinnert het wederopbouwlandschap aan de belangrijke strategische ligging van de heuvelrug en bepaalt het nog steeds de huidige aanblik van het landschap waaraan het tevens een eigen identiteit geeft. Alle gebouwen uit de wederopbouwperiode zijn van een zekere historische waarde, omdat ze vertellen over het wederopbouwproject, de praktische uitvoering en de ideeën die eraan ten grondslag liggen. Sommige van deze gebouwen hebben ook een monumentale waarde omdat ze bewust opgericht werden of een constructie bezitten met de bedoeling iets te herdenken, bijvoorbeeld de Menenpoort (Ieper) als exponent hiervan. Ook de hoeves die door het Koninklijk Gesticht van Mesen werden gebouwd en later zijn heropgebouwd zijn bijzonder waardevol door de rijkheid aan geaccentueerde streekeigen bouwelementen.

De nabijheid van Ieper is mee bepalend geweest voor de landschapsontwikkeling in de ankerplaats. Eén van de vier buitenwijken, de Sint-Michielsparochie situeerde zich in de 13de en 14de eeuw in de Verdrongen Weide die in de 17de en 18de eeuw werd gebruikt om door middel van onderwaterzetting de stad te verdedigen. Naar aanleiding van de recente inrichting van het gebied ten behoeve van de drinkwatervoorziening werden de sporen van de middeleeuwse buitenwijk blootgelegd. Voor de middeleeuwse watervoorziening werden onder meer de Vijverbeek en de Bellewaardebeek afgedamd wat het ontstaan gaf aan de Zillebeke Vijver en Bellewaarde Vijver. De 17de-18de-eeuwse Vaubanvestingen zijn goed bewaard gebleven in het zuiden en oosten van de stad. In de 19de eeuw werden deze vestingen omgevormd tot een parkpromenade in landschappelijke stijl. Hoewel de parkaanleg ervan in beide wereldoorlogen verwoest werd, weerspiegelt de huidige heraanleg ervan nog steeds het oorspronkelijke ontwerp. Het kanaal Ieper-Komen getuigt ondertussen van de 19de-eeuwse economische belangen en de drang om Ieper via het waterwegennet toegang te verschaffen tot het Waalse steenkoolbekken. Het onafgewerkte en ongebruikte kanaal en de bijhorende sluizen vormen een waardevol industrieel waterbouwkundig erfgoed.

natuurwetenschappelijke waarde

De natuurwetenschappelijke waarde wordt gevormd door de dominante aanwezigheid van een zuidwest-noordoost gerichte heuvelrug als gevolg van tertiaire, erosiebestendige kleiige lagen en kwartaire grindafzetting, tevens waterscheidingskam tussen Leie- en IJzerbekken. De specifieke geologische opbouw met afwisseling van tertiaire zandige en kleiige lagen resulteert in bronniveaus op verschillende plaatsen. De ondiepe, weinig doorlatende lagen veroorzaken tijdelijk stuwwater. Door terugschrijdende bronerosie wordt de heuvelkam versneden tot een golvende helling met afwisselend interfluviaal ruggen en valleitjes. Enkele beken hebben nog een vrij natuurlijk meanderend verloop en hun valleien hebben een asymmetrische vorm die

stroomafwaarts meer uitgesproken is. De specifieke tertiaire geologie, met afwisselend watervoerende en niet-watervoerende lagen en aan de basis de zware Ieperiaanse klei, veroorzaakt verglijdingen op steile hellingen. De dikte van het quartair dek, die gemiddeld rond de 5m schommelt, kan daardoor op die plekken sterk variëren. De herhaaldelijke verglijdingen en instortingen van de sleufhellingen waren er de oorzaak van dat het Kanaal Ieper-Komen nooit in gebruik kon worden genomen en sindsdien ontwikkelde tot een rijk en gevarieerd natuurgebied met alle successiestadia van open water, moeras en bos.

Reliëf en bodemcondities zijn in belangrijke mate bepalend geweest voor de differentiatie van het grondgebruik, wat resulteerde in een opvallend contrast tussen de bosrijke heuvelrug en de oude landbouwgebieden van de brede valleigebieden. De beboste plekken met een langdurig, ononderbroken bosgebruik worden gekenmerkt door de aanwezigheid van een zogenaamde oud-bosflora. De heiderelicten op deze plaatsen getuigen zowel van specifieke bosgebruiken (hakhoutbeheer), van perioden van bosdegradatie (wastines) en van de voedselarme bodemcondities. De heide- en oud-bosflora geven aan de bossen een hoge natuurbehoudswaarde.

In het huidige landbouwlandschap herinneren de (knot)bomen, houtkanten, bomenrijen en haagrelicten langs perceelsranden en waterlopen, samen met enkele zeer schaarse half-natuurlijke graslandvegetaties, aan de traditionele landbouwgebruiken die tot 18de -19de eeuw in voege waren. Behalve een cultuurhistorische hebben ze een landschapsecologische waarde. Poelen zijn nog wijd verspreid aanwezig en niet zelden ontstaan als bom- of mijnkrater, ze zijn van belang als habitat voor amfibieën. Het laaggelegen moeras- en meersengebied van de Verdrongen Weide en de Zillebeke Vijver (Ieper) komt sinds de herinrichting (1995) tijdens de wintermaanden opnieuw onder water te staan. De begroeiing verwijst naar een eeuwenlang stabiel grondgebruik als vijver, grasland of rietmoeras. In het winterhalfjaar is het gebied nu een belangrijke rust- en foerageerplek voor water- en moerasvogels.

Er zijn sterke relaties tussen reliëf, hydrologische omstandigheden en bodem enerzijds en (historisch) grondgebruik anderzijds: langdurig bos op marginale gronden en steile flanken; grasland op steile valleiflanken, in natte beekdalen en op kleibodems, akkers op beter bewerkbare en van nature meer vruchtbare plekken. Het langdurig stabiel grondgebruik in combinatie met specifieke abiotische condities wordt weerspiegeld in specifieke, ecologisch waardevolle habitats en flora (bos met oud-bosplanten en heiderelicten, mesotroof elzenbroekbos, licht bemeste, natte graslanden).

Aanduiding van Is de vaststelling van

Ieperse vestingen en omgeving, bossen ten zuiden en heuvelrug Wijtschate-Mesen

(<https://inventaris.onroerenderfgoed.be/erfgoedobjecten/135407>)



Kemmel, Wijtschate, Wulvergem (Heuveland), Hollebeke, Ieper, Voormezele, Zillebeke (Ieper), Mesen (Mesen), Zandvoorde (Zonnebeke)

Dit gebied omvat de bewaarde vestinggordel rond Ieper met de Verdrongen Weiden en Zillebekebijver, de bossen rond 't Hoge en Zwarteleen, het domein De Palingbeek met het verwezen kanaal Ieper-Komen, de landbouwgebieden en bossen rond Voormezele, Sint-Elooi en Hollebeke en de Steenbeekvallei met de heuvelrug van Wijtschate-Mesen. Ook delen van de dorpskernen van

Zillebeke, Voormezele en Wijtschate zijn opgenomen, evenals een deel van de stadskern van Mesen. Nabij de hoogste heuveltoppen komen brongebieden voor. Een groot deel van dit gebied behoorde tot het frontgebied van de Eerste Wereldoorlog, waardoor dorpen en hoeven vaak bestaan uit wederopbouwarchitectuur. Er komen talrijke oorlogsgedenktekens, militaire begraafplaatsen, bunkers en mijnkraters voor. Vanop de heuvelrij, de stadsvesten en enkele bijzondere gedenkplaatsen zijn er bijzondere vergezichten.

Is de omvattende vaststelling van

[Mijnkraters van de Eerste Wereldoorlog bij Bellewaarde](#)

(<https://inventaris.onroenderfgoed.be/erfgoedobjecten/304162>)



Oude Kortrijkstraat (Ieper)

Het uitzonderlijk goed bewaarde mijnkraterveld onder bos bij de Bellewaarde hoeve herbergt mijnkraters, die de restanten zijn van de ondergrondse oorlog aan het front, die hier tussen september 1915 en juli 1917 in alle hevigheid woedde. In het nabij gelegen 'Railway Wood' (tijdens de Eerste Wereldoorlog door de Britten zo genoemd naar de nabijgelegen spoorweg) ligt de oudste mijnkrater, die op 25 september 1915 het begin van een hele reeks ontploffingen door ondergrondse mijnen inluidde.

Beheerder fiche: Agentschap Onroerend Erfgoed



Contact

Heb je een vraag of opmerking over deze fiche? [Meld het ons via het contactformulier \(/contact?uri=https://id.erfgoed.net/aanduidingsobjecten/10453\)](#).

[\(/\)](#)

Inventaris

[Contact \(/contact\)](/contact)[Downloads \(/downloads\)](/downloads)[Hergebruik \(/hergebruik\)](/hergebruik)[Over ons \(https://www.onroenderfgoed.be/over-ons\)](https://www.onroenderfgoed.be/over-ons)[MENU](#)

VASTGESTELDE ARCHEOLOGISCHE ZONE

Historische stadskern van Ieper

Vastgestelde archeologische zone van 19-02-2016 tot heden**ID:** 11898 **URI:** <https://id.erfgoed.net/aanduidingsobjecten/11898> 



Besluiten

Historische stadskern Ieper (<https://id.erfgoed.net/besluiten/5896>)

vaststellingsbesluiten: 19-02-2016 ID: 5896

Rechtsgevolgen

i Meer informatie over de rechtsgevolgen van vaststellingen vind je op onze website (<https://www.onroerenderfgoed.be/juridische-gevolgen-van-een-vaststelling>).

Alternatieve namen

Ypres

Provincie

West-Vlaanderen

Gemeente

Ieper

Deelgemeente

Ieper

Straat

Onbepaald

Locatie

Ieper (Ieper)

Nauwkeurigheid zone

Tot op 15m

Oppervlakte zone

5 054 700m²

Typologie: stadsomwallingen (<https://id.erfgoed.net/thesauri/erfgoedtypes/1159>),
steden (<https://id.erfgoed.net/thesauri/erfgoedtypes/1065>)

Datering: middeleeuwen (<https://id.erfgoed.net/thesauri/dateringen/1227>),
nieuwe tijd (<https://id.erfgoed.net/thesauri/dateringen/1236>)

Beschrijving

De historische stadskern is een immense en complexe archeologische zone die het resultaat is van een eeuwenlange intense bewoning binnen de stedelijke grenzen, meestal een omwalling. De stadsplattegrond kent een cumulatief karakter en verschillende fasen, met een oude nederzettingkern die soms teruggaat op een vroeg- of pre-middeleeuwse aanwezigheid. Voor de afbakening is in eerste instantie gekeken naar het 19de-eeuwse gereduceerde kadaster omdat dit de eerste nauwkeurige kadasterkaart is die nog een tijdsbeeld geeft van voor de industrialisering.

Aanduiding van Is de vaststelling van

Historische stadskern van Ieper

(<https://inventaris.onroerenderfgoed.be/erfgoedobjecten/140005>)



Ieper (Ieper)

Deze zone omvat de historische stadskern van Ieper.

Beheerder fiche: **Agentschap Onroerend Erfgoed**



Contact

Heb je een vraag of opmerking over deze fiche? [Meld het ons via het contactformulier \(/contact?uri=https://id.erfgoed.net/aanduidingsobjecten/11898\).](#)



Vlaanderen
verbeelding werkt

Onroenderfgoed.be is een officiële website van de Vlaamse overheid

uitgegeven door [het agentschap Onroerend Erfgoed](#)
(<https://www.onroenderfgoed.be/over-ons>)

PRIVACYVERKLARING

([HTTPS://WWW.ONROENDERFGOED.BE/PRIVACYVERKLARING](https://www.onroenderfgoed.be/privacyverklaring))

JURIDISCHE INFORMATIE

([HTTPS://WWW.ONROENDERFGOED.BE/JURIDISCHE-INFORMATIE](https://www.onroenderfgoed.be/juridische-informatie))

[\(/\)](#)

Inventaris

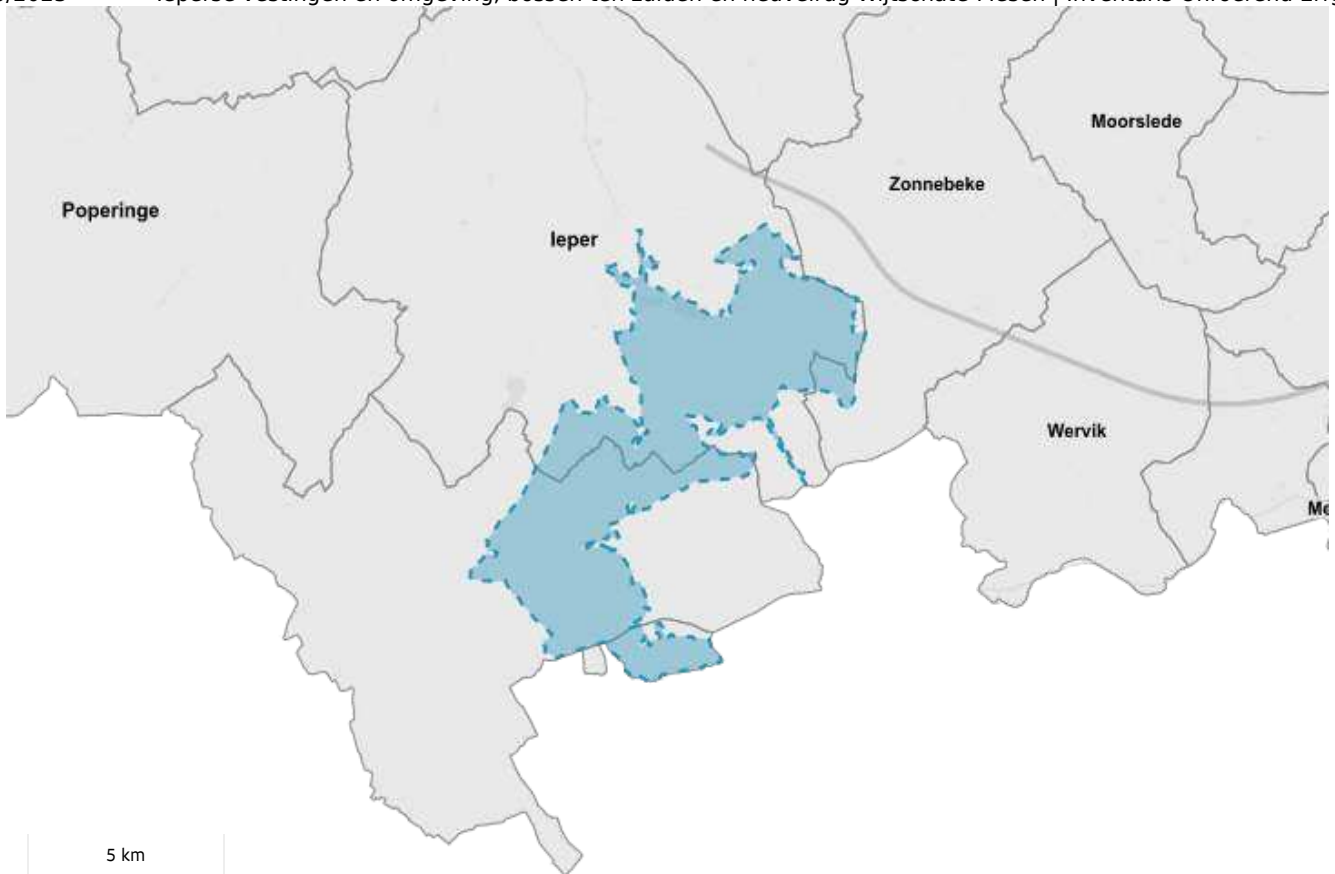
[Contact \(/contact\)](/contact)[Downloads \(/downloads\)](/downloads)[Hergebruik \(/hergebruik\)](/hergebruik)[Over ons \(https://www.onroenderfgoed.be/over-ons\)](https://www.onroenderfgoed.be/over-ons)[MENU](#)

ERFGOEDOBJECT

Ieperse vestingen en omgeving, bossen ten zuiden en heuvelrug Wijtschate-Mesen

landschappelijk geheel

ID: 135407 **URI:** <https://id.erfgoed.net/erfgoedobjecten/135407> 



Juridische gevolgen

- is aangeduid als vastgesteld landschapatlasrelict leperse vestingen en omgeving, bossen ten zuiden en heuvelrug Wijtschate-Mesen
(<https://inventaris.onroerenderfgoed.be/aanduidingsobjecten/10453>)
Deze vaststelling is geldig sinds 04-07-2013
- omvat de aanduiding als erfgoedlandschap Bellewaerdepark
(<https://inventaris.onroerenderfgoed.be/aanduidingsobjecten/127697>)
Deze aanduiding is geldig sinds 18-10-2019
- omvat de aanduiding als erfgoedlandschap Palingbeek
(<https://inventaris.onroerenderfgoed.be/aanduidingsobjecten/127699>)
Deze aanduiding is geldig sinds 28-06-2019
- omvat de aanduiding als erfgoedlandschap Vestingslandschap
(<https://inventaris.onroerenderfgoed.be/aanduidingsobjecten/127703>)
Deze aanduiding is geldig sinds 14-09-2015

Provincie

West-Vlaanderen

Gemeente

Heuvelland, Ieper, Mesen, Zonnebeke

Deelgemeente

Hollebeke, Ieper, Kimmel, Mesen, Voormezele, Wijtschate, Wulvergem, Zandvoorde, Zillebeke

Straat

Onbepaald

Locatie

Kimmel, Wijtschate, Wulvergem (Heuvelland), Hollebeke, Ieper, Voormezele, Zillebeke (Ieper), Mesen (Mesen), Zandvoorde (Zonnebeke)

Nauwkeurigheid zone

Tot op 15m

Oppervlakte zone

45 209 585m²

Fysieke status

Bewaard

Erfgoedwaarde

Aanwezig

Typologie: akkerlanden (<https://id.erfgoed.net/thesauri/erfgoedtypes/1905>), bomenrijen (<https://id.erfgoed.net/thesauri/erfgoedtypes/1655>), bronnen (<https://id.erfgoed.net/thesauri/erfgoedtypes/83>), bunkers (<https://id.erfgoed.net/thesauri/erfgoedtypes/87>), dorpen (<https://id.erfgoed.net/thesauri/erfgoedtypes/1062>), drenkpoelen (<https://id.erfgoed.net/thesauri/erfgoedtypes/1111>), gedenktekens (<https://id.erfgoed.net/thesauri/erfgoedtypes/153>), heuvelrijen (<https://id.erfgoed.net/thesauri/erfgoedtypes/2022>), hoeven met losse bestanddelen (<https://id.erfgoed.net/thesauri/erfgoedtypes/1423>), kanalen (infrastructuur) (<https://id.erfgoed.net/thesauri/erfgoedtypes/213>), kasteeldomeinen (<https://id.erfgoed.net/thesauri/erfgoedtypes/2114>), loofbossen (<https://id.erfgoed.net/thesauri/erfgoedtypes/1843>), loopgraven (<https://id.erfgoed.net/thesauri/erfgoedtypes/272>), mijnkraters

(<https://id.erfgoed.net/thesauri/erfgoedtypes/1796>), militaire begraafplaatsen

(<https://id.erfgoed.net/thesauri/erfgoedtypes/292>), pleinnederzettingen

(<https://id.erfgoed.net/thesauri/erfgoedtypes/1059>), slagvelden

(<https://id.erfgoed.net/thesauri/erfgoedtypes/1114>), stadspoorten

(<https://id.erfgoed.net/thesauri/erfgoedtypes/407>), valleien

(<https://id.erfgoed.net/thesauri/erfgoedtypes/2000>), Vaubanvestingen

(<https://id.erfgoed.net/thesauri/erfgoedtypes/1186>),

vijvers (<https://id.erfgoed.net/thesauri/erfgoedtypes/467>)

Aanduiding ankerplaatsen 2006-2014

(<https://inventaris.onroerenderfgoed.be/gebeurtenissen/1102>) (geografische inventarisatie, : vaststellingen, : actualisaties: van 2006 tot 2014)

Inventarisatie ankerplaatsen Landschapsatlas 2001

(<https://inventaris.onroerenderfgoed.be/gebeurtenissen/1101>) (inventarisatie: van 01-11-2000 tot 28-02-2001)

Thema: Erfgoed Eerste Wereldoorlog (<https://inventaris.onroerenderfgoed.be/themas/149>)

Beschrijving

Dit gebied behoort tot het interfluvium van Leie en IJzer dat hier gekenmerkt wordt door de aanwezigheid van een heuvelrug die van Moorslede in het noordoosten naar Heuveland en Mesen in het zuidwesten loopt. De kamlijn van deze heuvelrug bereikt tussen Moorslede en Ieper hoogten tot +60m TAW, terwijl de valleien zich op een hoogte van ongeveer +20m TAW bevinden. De in de nabijheid van de ankerplaats gelegen zuid West-Vlaamse heuvels Kemmelberg (+150m TAW), Rodeberg en Scherpenberg zorgen voor een aanzienlijk hoogteverschil en zijn daardoor vanuit dit gebied meestal goed zichtbaar. De heuvelkam vormt behalve de waterscheiding tussen het IJzer- en Leiebekken, tevens de bodemkundige grens tussen de zandleem- en de leemstreek. Voor een deel weerspiegelt de geologische opbouw zich in het reliëf en de hydrografie van het gebied, die op hun beurt in nog grote mate het landgebruik in dit gebied bepalen. Gezien de strategische ligging van het gebied in de omgeving van Ieper, was dit gebied het toneel en de inzet van verschillende gevechten gedurende de Eerste Wereldoorlog.

Fysische geografie

Geologie

Op de geologische kaart valt duidelijk het interfluvium van Leie- en IJzervallei op. Deze hoger gelegen rug wordt gekenmerkt door jongere tertiaire afzettingen dan deze in de valleien. De afzettingen in de dieper gelegen valleien bestaan vooral uit klei en kleiige silt van de Formatie van Kortrijk (Lid van Aalbeke en Lid van Moen). In de Leievallei is de klei van het Lid van Aalbeke weggeërodeerd en dagzoomt vooral het Lid van Moen. De heuvelrug tussen Moorslede tot Kemmel wordt gekarakteriseerd door een ondergrond van de Formatie van Tielt (onder-eoceen) die hier overwegend bestaat uit een 20-30m dik pakket kleihoudend zand met kleilagen en soms zandsteenbanken.

Aan de zuidrand van deze rug bevindt zich een smalle strook afzettingen van het Lid van Aalbeke. Deze smalle strook is kenmerkend voor de vrij steile zuidelijke hellingflank van de heuvelrug die mede als gevolg van de eroderende werking van de paleo-Douve en Leie ontstond. Beide waterlopen erodeerden hier tot in de zware klei van het Lid van Moen. Aan de noordrand verloopt de rand van de heuvelrug veel geleidelijker, wat duidelijk merkbaar is aan de veel bredere dagzoom van het relatief dunne Lid van Aalbeke (homogene blauwe zware klei; 12-15m dik). Op de hoogste delen van de rug komen ook afzettingen voor van de Formatie van Gent (20m dik pakket van overwegend grijsgroen, glauconiethoudend fijn zand, met kleilenzen). Het meest noordelijk deel van het gebied (Bellewaerde, Passendaleveld) maakt nog deel uit van de consequente rugzone van Zonnebeke-Moorslede die een overblijfsel vormt van het midden-pleistoceen terrasniveau van Kruishoutem. Onder meer in de akkers langs de Pappotstraat getuigen de talrijke silexkeien van de Pleistocene fluviatiele grindafzettingen. De heuveltop van Wijtschate, in het zuidelijk deel van het gebied (+85m TAW), is het enige restant van het interfluvium-terrasniveau van Rozebeke (onder-pleistoceen).

De kwartaire afzettingen in de valleien zijn soms moeilijk te onderscheiden van het tertiair, vooral daar waar het tertiair bestaat uit heterogene zandige klei van het Lid van Moen. De samenstelling van het kwartair is sterk heterogeen. Over het algemeen schommelt de dikte van het kwartair op het IJzer-Leie interfluvium rond de 5 m. In gebieden met steile hellingen kan de dikte echter beduidend variëren als gevolg van het afschuiven van aanzienlijke pakketten bodemmateriaal.

Hydrografie en geomorfologie

Als gevolg van een afwisseling van kleiige en zandige lagen in de tertiaire afzettingen zijn sommige aardlagen watervoerend. Waar een zandlaag op een licht hellende kleiige/lemige laag rust en beide dagzomen vormt zich meestal een bronniveau. Waar op geringe diepte een weinig doorlatende laag aanwezig is, staat het landschap vaak onder invloed van tijdelijk stuwwater. De afwatering gebeurt door een stelsel van grachten en sloten, die uitmonden in grotere beeksystemen. De volgende beken behoren tot het IJzerbekken: de Bellewaardebeek, Vijverbeek en Drieblotenbeek in het noordwesten en de Haring-, Wijtschate- en Diependalebeek die samenvloeien tot de Bollaartbeek/Ieperlee waarin nabij Ieper ook de Klijtgatbeek, Pollepelbeek en Verdrongen Weidebeek uitmonden. Ten oosten en zuiden van de heuvelrug voeren de beken het water af naar de Leie. Het betreft van noord naar zuid: de Bassevillebeek en de Stuverbeek en Steenbeek die beide afwateren naar de Douvebeek die in oostelijke richting naar de Leie vloeit.

Door de terugschrijdende bronerosie wordt de heuvelkam aangetast en versneden tot een golvende helling met afwisselend interfluviale ruggen en smalle valleien. Vooral in het zuiden van het gebied (Wijtschate-Mesen) zijn er langs de hellingen een aanzienlijk aantal bronniveau's en dalhoofden en hebben de beken nog een vrij natuurlijk, meanderend verloop. De valleien hebben een asymmetrische vorm (één zijde van de vallei heeft een veel steilere helling dan de andere zijde) die stroomafwaarts meer uitgesproken wordt. Rond de brongebieden en in de bovenstroomse gedeelten worden de beekvalleien dikwijls begrensd en gekenmerkt door taluds. De oostelijke helling van de heuvelrug tussen Mesen en Wijtschate (met aan de voet de Steenbeek) is zeer steil en kent talrijke diep en scherp ingesneden beekjes en enkele droge valleien.

Cultuurhistorie

Bewoningsgeschiedenis en grondgebruik

De interfluviale heuvelkam was al in het neolithicum bewoond, de uitgesproken hoogteligging was een belangrijke aantrekkingspool voor vroege bewoningsvormen. De archeologische sporen (neolithische bewoning en Gallo-Romeinse voorwerpen) aangetroffen op bijvoorbeeld de heuvel van Wijtschate (zilveren muntschat te Wijtschate), wijzen op de lange bewonings- en occupatiegeschiedenis van de heuvelkam. Alhoewel er al verschillende Germaanse nederzettingen zijn, bleef het gebied in hoofdzaak bedekt door bos. Het ontstaan van de meeste bewoningskernen wordt gesitueerd tussen de 12de en de 13de eeuw. Het gebied kwam dus vooral in de volle middeleeuwen definitief in ontginning.

Sinds de middeleeuwen is Ieper een belangrijke handelsstad geweest die via de Ieperlee in verbinding stond met de IJzer en daardoor met Nieuwpoort en Brugge. Over land stond Ieper via een weg in verbinding met Torhout en Brugge in het noorden en Komen (aan de Leie) en Rijsel in het zuiden. De ontwikkeling van de stad wordt toegeschreven aan Boudewijn V van Vlaanderen en het beleid van stadsstichting. De rechtlijnige straten en het dambordpatroon, vooral in het zuidelijk deel, wijzen op deze stichting. Het oude uitbatingscentrum ontwikkelde zich verder in de loop van de 11de eeuw met de inrichting van een grafelijk castrum.

In de 12de eeuw werd de stad van het omliggende land afgescheiden door stadsversterkingen en rond 1170 werden door Filips van de Elzas stadsrechten toegekend. Ieper kende nu een bloeiperiode en speelde als derde stad van Vlaanderen, na Gent en Brugge, een belangrijke rol in het graafschap Vlaanderen. De lakenindustrie kende rond 1250 een belangrijke bloei in de stad. De stad breidde zich verder uit en er ontstonden nieuwe parochiekerken, ook buiten de 12de-eeuwse vesting. De stadskern werd verruimd en de nieuwe buitenwijken werden met nieuwe omheiningen en wallen opgenomen in de stadsversterking. In de 13de eeuw telde de versterking zo negen poorten met onder meer de Hangwaertpoort (latere Menenpoort) in het oosten, de Komenpoort in het zuidoosten, de Mesen- of Rijselpoort in het zuiden en de Boterpoort in het westen. In de loop van de 13de eeuw werd de Sint-Maartenskerk uitgebreid en werd de Lakenhalle van Ieper met zijn belfort gebouwd. In 1295 werd de Klijtgatbeek afgedamd om een drinkwaterreserve aan te leggen voor de stad Ieper die toen zo'n 28.000 inwoners telde. De lakennijverheid bracht ook voor de omliggende gemeenten een bloeiperiode, onder meer te Nieuwkerke, Kemmel en Mesen (zie verder).

In de 13de eeuw kende Vlaanderen enkele handelsconflicten met Engeland, en als gevolg hiervan was er een gebrek aan wol en kende het economische moeilijkheden. Ook in de loop van de 14de eeuw bleef de economische toestand problematisch en het economisch verval zette zich verder in de 15de en 16de eeuw. Ondertussen daalde de bevolking tot zo'n 11.000 inwoners. Met de Beeldenstorm (1566) begon een periode van oorlog, gevolgd door een harde repressie. Deze religieuze burgeroorlog kwam bovenop de politieke twisten waaronder deze grensstreek tussen Vlaanderen en Frankrijk al sinds de 13de eeuw te lijden had. Onder Filips II (16de eeuw) werden de stadsversterkingen verbeterd, onder meer met ravelijnen in het noordoosten, waarbij de Onze-Lieve-Vrouw ten Brielenkerk en de Sint-Janskerk werden afgebroken. Begin 17de eeuw kende Ieper een rustperiode en groeide de bevolking weer aan, wat gepaard ging met een grote bouwactiviteit in de stad. In de 17de en 18de eeuw fungeerde Ieper meestal als grensstad. Ieper was in handen van de Spanjaarden tot het in 1678 werd veroverd door de Franse troepen van Lodewijk XIV. Zijn befaamde vestingbouwer Sebastien le Prestre de Vauban ontwierp toen een modern gebastioneerd systeem met verschillende hoornwerken die ver buiten het stadscentrum richting de vijand uitstaken. Voor de verbreding van de grachten en de aanleg van vier hoornwerken werd, rond de aanwezige vestingen, een strook van 1km breed onteigend en volledig heringericht. De stadspoorten werden vernieuwd, zo werd de Menenpoort herbouwd met een

klassieke façade. In het zuiden en westen van de stad lagen bijkomend strategische gebieden die onder water konden worden gezet indien nodig: 'Inondation de Bailleul' en 'Inondation de Messines'.

In 1697 kwam de stad weer in Spaanse handen om vervolgens na de Spaanse Successieoorlog, in 1713 onder Oostenrijks bewind te komen. De stad werd daarbij één van de barrièresteden, waarin de Nederlandse Republiek troepen mocht legeren. In 1782 besloot de Oostenrijkse keizer Jozef II de vestingen af te breken, zodat de Fransen tijdens de Eerste Coalitieoorlog in 1794 Ieper gemakkelijk konden innemen. In de Hollandse periode van 1815 tot 1830 werd de vestingen weer wat uitgebouwd, als verdediging aan de grens met Frankrijk.

Na de Belgische onafhankelijkheid verloor de vesting halverwege de 19de eeuw haar belang. In het noorden werden de vestingen afgebroken en kon de stad zich uitbreiden. De Ieperlee werd in het zuiden van het stadscentrum nu helemaal overwelfd. De niet aflatende ijver om Ieper toegang te verschaffen tot het Waalse steenkoolbekken leidde in 1860 tot het plan om Ieper via een waterweg in verbinding stellen met de Leievallei door het Ieperleekanaal door te trekken tot Komen, waarbij men het interfluvium tussen IJzer- en Leiebekken moest doorsteken. Het onafgewerkte en ongebruikte kanaal met bijhorende sluizen getuigt ondertussen van de handelsactiviteit in de streek. Begin 20ste eeuw werd ook de zuidoostelijke stadsmuur doorbroken voor de uitbouw van een woonwijk rond het station van Ieper, dat er al in 1854 was gebouwd. Buiten de muren ontwikkelden zich ook andere nieuwe wijken.

De door Vauban uitgebouwde vestingwallen zijn in het zuiden en oosten van de stad goed bewaard gebleven en worden zelfs door bomenrijen benadrukt. De parkaanleg op de vestingen gebeurde naar een ontwerp van de bekende Duitse tuinarchitect Louis Fuchs. De idee sluit aan bij de 19de-eeuwse promenade-traditie. De aanleg van het zwembad in het noordelijk deel van de Kasteelgracht gaat terug tot 1884-1885. De kazematten werden tijdens de Eerste Wereldoorlog door de burgerbevolking als schuilplaats gebruikt (tot evacuatie van 9 mei 1915) en vervolgens als kwartier van het Britse leger. Ook het Hoornwerk van Antwerpen werd tijdens de oorlog versterkt en als schuilplaats gebruikt. Zowel de Menen- als Rijselpoort vormden tijdens de Eerste Wereldoorlog een belangrijke doorgang tussen stad en front. De Menenpoort vormt vandaag de dag ook nog één van de belangrijkste herdenkingsmonumenten voor de oorlog.

Na de wapenstilstand kregen de kazematten een functie als ijsfabriek en champignonkwekerij; thans worden ze gedeeltelijk benut als bergplaatsen. Het zogenaamde 'Eilandje' was een gekend ontspanningsoord, vandaag is er nog steeds enige horeca-activiteit. De vestingwallen vormen nu over een groot gedeelte nog steeds de grens tussen de stadskern en het omliggende open gebied. Daarom vormen ze één geheel met de Verdrongen Weide en het historisch tot de vestingen behorende Hoornwerkpark. De Verdrongen Weide is een voor het publiek toegankelijk natuurgebied. Het heeft in de ondergrond archeologische sporen van een verdwenen middeleeuwse wijk, de zogenaamde Sint-Michielswijk.

Het naburige Mesen was op het hoogtepunt van zijn macht in de 11de-12de eeuw. De nederzetting Mesen kon zich ontwikkelen tot stad omdat het op een strategisch punt lag tussen twee handelslijnen namelijk de heirbaan Cassel-Wervik-Bavay en de weg van de Douve via Mesen over Wijtschate naar Ieper. Deze laatste werd gebruikt voor het vervoer van goederen tussen de Leie via de Douve naar het Ieperleekanaal richting de IJzer.

In de 11de-12de eeuw was het - met zijn jaarmarkt - een knooppunt in de lakenindustrie, samen met steden als Rijsel, Ieper en Brugge. In de 15de eeuw was er een heropbloei van de lakennijverheid (ten nadele van Ieper). Deze bloeiperiode weerspiegelde zich in de aanleg van de

Slijpstraat, de oprichting van een gekkenhuis en vooral de bouw van een vleeshuis, een hal en een stadhuis (1469). Voor de grote stadsbrand (1552) telde Mesen 280 huizen (circa 1400 inwoners) wat vergeleken met andere steden uit die tijd de middelmaat overtrof. In de loop van de 16de eeuw was er een versnelde recessie ten gevolge de godsdienstoorlogen waarin Mesen als calvinistisch centrum fungeerde. Dit betekende uiteindelijk de doodsteek voor de lakennijverheid; veel Mesense wevers weken uit, onder meer naar Engeland.

In de 17de eeuw nam de verpaupering ten gevolge de Frans-Spaanse oorlogen verder toe met onder meer de slooping in 1685 van de Sint-Niklaaskerk. De huidige kerk was aanvankelijk de abdijkerk van een klooster van de vrouwenorde van Sint-Benedictus, opgericht door Gravin Adela van Mesen. De basis van de kerk dateert van 1057, maar werd in de loop van de tijd grondig verbouwd. Na de afschaffing van de abdij in 1776 door keizerin Maria-Theresia werd de oude abdijkerk als parochiekerk gebruikt met Sint-Niklaas als patroonheilige. Na de Eerste Wereldoorlog en pas in 1928, werd alleen nog de kerk heropgebouwd, zonder de oude abdijgebouwen die sedert 1776 gebruikt werden door het Koninklijk Gesticht van Mesen. Het Gesticht verhuisde dan naar het Oost-Vlaamse Lede. Onder het koor van de kerk bevindt zich een romaanse crypte uit de 11de eeuw, die tevens de begraafplaats is van abdis Adela van Mesen. De stad telt verschillende Eerste Wereldoorlog-gedenktekens en militaire begraafplaatsen. Hier werd de Mijnslag van Mesen uitgevochten. Een belangrijke begraafplaats is het Messines Ridge British Cemetery waar meer dan 1.500 doden worden herdacht.

Na de Eerste Wereldoorlog gebeurde buiten het stadscentrum de wederopbouw van hoeves zowel met langgestrekte aanleg als met losse bestanddelen. Dezelfde bouwtrant wordt gevolgd voor de wederopgebouwde hoeve-eigendommen van het Koninklijk Gesticht van Mesen, die echter herkenbaar zijn aan de geaccentueerde streekeigen bouwelementen. In feite betreft het kwaliteitsvollere wederopbouwhoeves, qua stijl de doorsnee-wederopbouwhoeves van de streek overstijgend, en aansluitend bij het bouwprogramma aangegeven door de architecten Théodore Raison en Alfred Ronse in hun boek 'Fermes-types et constructions rurales en West-Flandre'.

Behalve Ieper en Mesen was de ankerplaats in de middeleeuwen en de daaropvolgende eeuwen een overwegend bebost en dunbevolkt gebied. De belangrijkste landbouwgebieden situeerden zich in hoofdzaak ten zuiden en zuidoosten van Ieper (zie verder bespreking deelgebieden) namelijk in het oosten begrensd door de beboste heuvelrug (Mesen-Wijtschate tot St.-Elooi) en in het westen door de huidige gewestweg Ieper-Kemmel.

Het landbouwgebied bestond overwegend uit akkers die omzoomd waren met perceelsrandbegroeiing (houtkanten, bomenrijen of een combinatie hiervan). Daarnaast ook graslanden die niet zelden discontinu verspreid waren langs beken of zich nabij hoeves (huisweiden) en op bodemkundig minder gunstige plekken bevonden. Grote hoeves waren toen vaak omgeven door een cirkelvormige of rechthoekige walgracht. Bij de meeste hoeves was ook een boomgaard en grote moestuin aanwezig. Dit bocagelandschap werd door de cartografen van graaf de Ferraris als volgt beschreven: '...overall waar je komt, ontvouwt zich een wirwar van hagen, die het de reiziger zonder gids en zelfs streekbewoners zonder reiservaring erg moeilijk maken om hun weg te vinden in dit landschap'. Tot medio de 18de eeuw kwam er weinig verandering in dit beeld. In de tweede helft van de 19de eeuw verdwenen geleidelijk de hagen rond de akkerpercelen. Na 1875 verdwenen ook een aanzienlijk aantal van de boomgaarden om plaats te maken voor huisweiden. Deze ingrepen hadden tot gevolg dat het landschap rond de eeuwwisseling al meer openheid vertoonde. Doch, huisweiden en graslanden waren nog altijd omgeven door hagen met niet zelden knotbomen en/of opgaande bomen. Na de Eerste Wereldoorlog verdwenen de laatste boomgaarden en nog heel wat hagen en (knot-)bomen rond

graslanden. Ook het areaal grasland nam af ten voordele van akkers, die meer en meer verenigd werden tot grote gebruiksblokken. Het actuele landschap wordt in dit deel van dit gebied dan ook gekenmerkt door een grote openheid met weidse zichten vanaf de heuvelrug.

Tijdens de middeleeuwen was het bosareaal in de ankerplaats nog zeer groot en strekte zich uit van de Vlaamse heuvels (Kemmelberg, Rodeberg en Scherpenberg) over de heuvelrug vanaf Wijtschate tot Beselare en Zonnebeke. De Ieperse liefdadigheidsinstellingen, zoals het Sint-Jansgodshuis, het Bellegodshuis en het Onze-Lieve-Vrouw Gasthuis kwamen door schenkingen in het bezit van verschillende gronden ten zuiden van de stad, waaronder de bosgronden. Veel van deze bossen bleven de volgende eeuwen, mede door de ongeschiktheid van de bodem voor landbouw, bewaard en bleven in handen van de gasthuizen. Het kan echter niet worden uitgesloten dat doorheen de eeuwen als gevolg van een dynamisch spanningsveld tussen bevolkingsdruk (voedselvoorziening) en 'duurzame bosexploitatie', delen van het bosareaal tijdelijk ontgonnen werden of degradeerden als gevolg van (soms illegale) gebruiken (bosbeweiding, houtroof,...). Na de Franse Revolutie bleven verschillende grote bossen gespaard van onteigening en verkoop. Tijdens de Eerste Wereldoorlog lag het bosrijke gebied echter pal in de frontlinie van de zogenaamde Ieperboog. Door de langdurige gevechten raakten de bossen helemaal verwoest. In de jaren 20 van vorige eeuw werden veel bossen heraan geplant, ze bepalen nu het eerder gesloten landschapsbeeld van de heuvelrug.

Na de oorlogsverklaring aan Frankrijk en Rusland wou de Duitse legerleiding via een omtrekkende beweging door België zo snel als mogelijk naar Parijs oprukken. Na een aanvankelijk spoedig verloop stakte het Duitse offensief aan de Marne (9-14 september 1914). Pogingen van zowel het Frans-Britse als van het Duitse leger om elkaar te omsingelen langs hun open flank resulteerde in het voortdurend opschuiven van het front in noordelijke richting. Ondertussen had de Belgische legerleiding, na de val van Antwerpen, besloten zich terug te trekken achter de IJzer. Vanaf 27 oktober 1914 werd de IJzervlakte tussen Nieuwpoort en Diksmuide onder water gezet waardoor het front hier jarenlang geconsolideerd zou blijven (loopgravenoorlog). Als laatste werd er nog gestreden om de stad Ieper (Eerste Slag om Ieper), die op dat moment, strategisch gezien een belangrijk verkeersknooppunt was in het door de geallieerden bezette gebied (Dendooven, 2006). Mede door de bijzondere positie van de heuvelrug nabij Ieper, werd de plaats het doelwit van nog verschillende veldslagen: Tweede (1915) en Derde Slag om Ieper (1917) en tenslotte de Slag bij Kemmel (1918). Ter hoogte van Ieper vormde de noord-zuid frontlijn immers een deels om de stad lopende oostelijke bocht die uitstulpte in vijandelijk gebied. Deze uitstulping of 'saillant' in het Duitse bezette gebied werd door de geallieerde troepen 'Ypres Salient' genoemd. Dergelijke uitstulpingen zijn zwakke punten in het front die meestal moeilijk verdedigbaar zijn. De verbetering waarmee de geallieerde troepen ten koste van veel opofferingen deze saillant verdedigden, verklaart mee de grote impact van het oorlogsgebeuren in deze regio.

Na de Eerste Slag bleef Ieper in geallieerde handen, de aanvallende troepenbewegingen vielen stil en beide partijen groeven zich in in een front rond Ieper. De Duisters namen op verschillende plaatsen op de heuvelrug strategisch belangrijke posities in. Ondanks verwoede pogingen van geallieerden en Duitsers bewijst het loopgravenstelsel zijn nut. Een doorbraak forceren was zo goed als onmogelijk. Met nieuwe aanvalstactieken en -technieken werd geprobeerd om de impasse te doorbreken: vlammenwerpers, tanks, gas, dieptemijnen,... Massale aanvallen over een front van 20 tot 60 km maakten uiteindelijk plaats voor kleinere acties met beperkte, goed uitgeruste stoottroepen. De oorlog boven de grond verdween meer en meer onder de grond. Hoger gelegen stellingen werden ondergraven en opgeblazen met kraters in het landschap tot gevolg.

Op 17 april 1915 werden zware mijnladingen onder de Duitse stellingen op Hill 60 (Zillebeke, Ieper) tot ontploffing gebracht en werd de heuvel door Britse en Franse troepen bestormd en opnieuw ingenomen. Op 22 april bestookten de Duitse troepen in de buurt van Steenstrate (Langemark, Bikschote, Merkem, Zuidschote) de geallieerden met gifgas. De daarop volgende Duitse aanvallen moesten echter bij gebrek aan ondersteuning, tijdelijk worden gestaakt, maar begin mei 1915 moesten de Britten hun stellingen op Hill 60 terug vrijgeven na hevige gifgasaanvallen door de Duitsers, die verder noordwaarts tot de oostelijke rand van Hill 62 doorbraken. Op 24 mei 1915 deden de Duitsers ook een uitval naar de heuvelrug van Bellewaerde, maar door de Britse tegenaanvallen was het succes daar niet zo groot als verwacht. Uiteindelijk viel het offensief op 25 mei 1915 stil. Na de Tweede Slag om Ieper waren ook Langemark en Sint-Juliaan in Duitse handen en was de 'Ypres Salient' door het bewust terugtrekken van de Britse troepen ingekrompen en dichterbij de stad zelf komen te liggen. Elke geallieerde grote militaire actie bij Ieper kon slechts ongemerkt worden voorbereid indien de Duitsers uit hun stellingen op de heuvelrug konden verdreven worden. Deze gedachte lag aan de basis van de Mijnslag bij Mesen die plaats vond op 7 juni 1917. De Britse troepen lieten toen in het gebied met name tussen Hill 60 en Mesen uiteindelijk 19 zware dieptemijnen exploderen. De Britse en Australische divisies veroverden vervolgens de heuvelkam Wijtschate-Mesen gesteund door Nieuw-Zeelandse troepen. Toen de geallieerden de heuvelkam in handen kregen, bleven ze standhouden om pas in juli 1918 aan te vallen. De Derde Slag om Ieper, ook bekend als de Slag om Passendale begon op 31 juli 1917 en was afgelopen op 10 november 1917. De nu gevormde saillant bij Passendale was eigenlijk onverdedigbaar en de Canadezen die haar gedurende de winter desalniettemin behielden, leden grote verliezen. Door enkele politieke beslissingen werd afgezien van versterkingen aan het Ieperse front. Het Britse leger was daardoor erg kwetsbaar bij het Duitse voorjaarsoffensief. In april 1918 ging alle terreinwinst weer in korte tijd verloren in de Vierde Slag om Ieper.

Gedurende de vierjarige oorlog zou de frontlijn uiteindelijk amper wijzigen ondanks de al vermelde veldslagen en tientallen kleinere raids die door beide kampen in de tussenliggende periodes werden uitgevoerd (zie verder onder deelgebieden). Uiteindelijk lieten naar schatting 450.000 soldaten in de 'Ypres Salient' het leven. Getuigen daarvan de grote dichtheid aan oorlogsmonumenten, gedenktekens en militaire begraafplaatsen. Reeds in april 1915 werd beslist dat de Britse gesneuvelden niet zouden worden gerepatriëerd, maar begraven zouden worden zo dicht mogelijk bij de plek waar ze vielen. Een regel was dat overal waar minstens 40 gesneuvelden van het Commonwealth samen begraven lagen er een begraafplaats van het Imperial War Graves Commission zou worden opgericht. Voor het ontwerp van de begraafplaatsen aan het westelijk front werden vier toonaangevende Britse architecten onder de artistieke leiding van F. Kenyon, directeur van het British Museum, aangesteld: Edwin Lutyens, Reginald Bloomfield, Herbert Baker en, na 1920, Charles Holden. Behalve de bewust opgerichte gedenktekens en de begraafplaatsen zijn er ook nog talrijke goed bewaarde WO I-relicten aanwezig zowel boven- als ondergronds: de mijnkraterlijn van Mesen-Wijtschate-Sint-Elooi, relicten van het hier en daar nagenoeg intacte, pokdalig oorlogslandschap van 't Hooge (Bellewaerde Ridge), Hill 60 en Hill 62 (Zillebeke, Ieper) en het gedeeltelijk gerestaureerde Duits loopgravenstelsel ten noorden van Wijtschate (Bayernwald).

De heuvelrug die het gebied domineert, heeft tot op vandaag een belangrijke invloed op het grondgebruik en bijgevolg het uitzicht van het landschap. De geologische, geomorfologische en hydrologische gesteldheid is hieraan niet vreemd. De heuvelkam en steilste flanken zijn eeuwenlang bebost gebleven, het wegenpatroon werd grotendeels bepaald door het verloop van de heuvelkam en de ingesneden valleien. In de vlakker delen van het gebied, met vanuit agrarisch oogpunt betere bodemcondities (zandleem, leem), ontwikkelde zich al vrij snel een karakteristiek landbouwlandschap ('omhaagde akkerpercelen' – bocage) dat gedurende enkele eeuwen contrasteerde met het uitgestrekte bos op de heuvelrug. Door een samenloop van

omstandigheden in de oorlogsvoering begin 20ste eeuw en door het strategische belang van de heuvelrug (inherent de hoogteligging), werd het gebied het toneel van een langdurige en dikwijls hevige strijd die het vooroorlogse landschap in grote mate verwoestte. Echter, na de Eerste Wereldoorlog werd geopteerd om het landschap naar het vooroorlogse beeld herop te bouwen. Er kwam dus geen volledig nieuwe aanleg of inrichting van het gebied. Daardoor zijn de vooroorlogse landschapspatronen en structuren vaak nog goed herkenbaar: herstelde hydrologie, gerespecteerde oude bos- en weidegrenzen, hoeves op of nabij de vooroorlogse plek, respecteren van oud landgebruik, wegenstructuur...). Anderzijds zijn de oorlogsrelicten, de talrijke militaire begraafplaatsen en de landelijke architectuur, in het bijzonder de wederopbouwarchitectuur, prominent aanwezig en bepalen ze mee het uitzicht en karakter van het gebied.

Beschrijving van de deelgebieden

In het buitengebied komen we op basis van voorgaande omschrijving en rekening houdend met de onderscheidende kenmerken van natuurlijke oorsprong (geologie, bodem, hydrografie en reliëf) en menselijke aard (geschiedenis/ontwikkeling) tot negen verschillende deelgebieden. Daarnaast worden ook de vier bewoningskernen, die in het gebied zijn gelegen, als aparte entiteiten onderscheiden. Hoewel ze volledig verwoest werden tijdens de Eerste Wereldoorlog zijn binnen de centra van Zillebeke, Voormezele, Wijtschate en Mesen meestal nog elementen aanwezig met bouwkundige erfgoedwaarde. Na de oorlog werden de dorpskernen op vrijwel dezelfde plek wederopgebouwd. Men nam hierbij wel de vrijheid om enkele urbanistische verbeteringen door te voeren in deze centra: straten werden rechtgetrokken en gebouwen soms meer naar achter opgericht zodat de straten meer ruimte kregen. Soms werden gebouwen na de oorlog op een meer logische plek geplaatst, het stadhuis van Mesen werd bijvoorbeeld naar het stad plein verhuisd. De in totaal dertien onderscheiden landschapsentiteiten worden hierna volgens hun ligging van noord naar zuid opgesomd om vervolgens in dezelfde volgorde te worden beschreven. Het gaat achtereenvolgens om:

- het bosrijk gebied Gasthuisbossen en 't Hooge;
- de Ieperse vestingen, Verdronken Weide en Zillebeke Vijver;
- kern Zillebeke (met recent woonlint);
- het verwezen Kanaal Ieper-Komen;
- het bosrijk gebied Molenbos, domein De Vierlingen, Twaalfgemeten en Hill 60;
- het historisch landbouwgebied rond Rozendaal Hof;
- de kern Voormezele;
- het bosrijk gebied heuvelrug Wijtschate-Hollebeke;
- de kern Wijtschate;
- het historisch landbouwgebied tussen Voormezele en Wulvergem;
- het valleigebied Steenbeek;
- de kern Mesen;
- de Zuidflank Mesen en Douvebeekvallei.

Bosrijk gebied Gasthuisbossen en 't Hooge

Dit deelgebied neemt het meest noordoostelijk gelegen deel van het gebied in. De zuidgrens ligt op de weg Zillebeke-Zandvoorde (Werviksestraat). De heuvelrug is hier zuidwest-noordoost georiënteerd en heeft aan beide flanken bronnen. Door de terugschrijdende bronerosie is hij versneden tot een golvende helling met enkele parallelle interfluviale ruggen en valleitjes. De naar het noordwesten stromende Vijverbeek, Drieblotenbeek en Bellewaardebeek behoren tot het IJzerbekken. De naar het zuiden stromende Bassevillebeek maakt deel uit van het Leiebekken. De Gasthuisbossen, dit zijn de Hoge Netelaar, het Drieblotenbos, het Zwarte Leenbos, het Godschalckbos, Groenenburghbos en het Zandvoordebos, staan op bodems die voor landbouw ongeschikt zijn door de ondiep aanwezige Tertiaire kleilagen. Deze bossen zijn de verspreide relictten van een groter boscomplex dat op de Kabinetskaart van de Oostenrijkse Nederlanden en het Prinsbisdom Luik werd aangeduid als kreupelhout. Het bos strekte zich toen quasi ononderbroken uit over de volledige westflank van de heuvelrug, behalve in de beekvalleien van de Vijver-, Driebloten- en Bellewaardebeek, waar op enkele plaatsen graslanden aanwezig waren. Langs de Meenseweg waren verschillende kasteelparken ingeplant ('t Hooge, Beukenhorst en Herenthage-Veldhoek). De Bellewaerdevijver voorzag in de drinkwatervoorziening van de Stad Ieper. Onder impuls van de vestingbouwkundige Vauban werd de vijver vergroot en uitgeslijkt. Het water werd aangewend voor de inundaties van de Paddevijver ten noorden van de stad Ieper, via de Bellewaerdebeek. In de nabijheid van het huidige Lindenhof lagen er twee hoeves annex boomgaard met in de onmiddellijke omgeving ervan enkele door hagen of houtkanten omgeven akkerpercelen. Dit was ook het geval ter hoogte van de Passendaleveldstraat en de Kranenburgstraat (volgens de Kabinetskaart van de Oostenrijkse Nederlanden het 'Groote en Cleene Craenenbergh'). Langs de zuidgrens van het deelgebied was overwegend akkerland aanwezig dat vooral verder zuidoostwaarts (buiten de afbakening) het landschapsbeeld domineerde.

Op enkele plaatsen kwam heide (wastine) voor. Dat was onder meer het geval nabij de Everzwijnhoek, gelegen langs de oostgrens van de afbakening (Waterstraat te Zonnebeke-Geluveld). Ook langs de zuidooststrand, in de hoek gevormd door de Werviksestraat en de Pappotstraat, en ter hoogte van de huidige Passendaleveldstraat was dit het geval. De bronnen van de Bassevillebeek bevonden zich op het einde van de 18de eeuw nog in het uitgestrekte bosgebied maar stroomafwaarts, ter hoogte van de Werviksestraat, was nat hooiland aanwezig.

In de loop van de 19de eeuw verminderde het bosareaal en wijzigde tevens de bomensamenstelling: naaldbomen gingen steeds meer het uitzicht bepalen. Vooral centraal in het gebied, rond het Passendaleveld, verdween bos ten voordele van akkerland. Deze trend zette zich verder door zodat op het einde van de 19de eeuw het gebied nog maar voor ruim de helft bebost was. In de beekvalleien domineerde het graslandgebruik.

Tijdens de Eerste Wereldoorlog was 't Hooge (Bellewaerde, +52m TAW) het toneel van zware gevechten. Vooral in de omgeving van het door haar positie strategisch gelegen kasteelpark 'Hooge Château' werd voortdurend slag geleverd. Rondom het huidige kasteelhof 't Hooge zijn nog de authentieke mijnkraters, bunkers en loopgraven bewaard gebleven .

Een kilometer ten noordwesten hiervan, nabij Bellewaerde Hoeve, situeerde zich 'Bellewaerde Ridge'(+42m TAW) waar op 16 juni 1915 hevige gevechten plaatsvonden waarbij ruim 1400 soldaten sneuvelden, onder meer 200 van het 10de Bataljon King's (Liverpool Scottish). Een gedenkteken aan de rand van het bos bovenop de 'ridge', opgebouwd rond de sluitsteen van de afgebroken kazerne van de Liverpool Scottish, herinnert aan de slag. Het 'Cross of Sacrifice' brengt de gesneuvelden van de ondergrondse oorlog in herinnering. Een tiental mijnkraters en een nog altijd

sterk geaccidenteerd weiland getuigen nu nog van het oorlogsgewoel op Bellewaerde Ridge. Het nabijgelegen bosje in het noordwesten, nabij de toenmalige spoorweg Ieper-Roeselare, werd door de Britten als 'Railway Wood' aangeduid. Tijdens WO I geraakte het volledig vernield.

Enkele mijnkraters in het hoogst gelegen deel van het Drieblotenbos, door de Duitsers 'Trichterstellung' en door de Britten 'The Birdcage' geheten, dateren van de zware gevechten die hier woedden eind september 1915. Aanvankelijk was Sanctuary Wood (nabij Hill 62) een relatief rustige plaats aan de noordelijke rand van Ypres Salient. Vanaf 1914 werden hier soldaten samengebracht die zogenaamd in 'sanctuary' waren. In mei 1915 was de frontlijn verschoven naar de oostelijke rand van het toen nog grotere bos. Het gedeelte tussen de heuvel en de stad Ieper werd door de Canadese 3de divisie in handen gehouden. Tijdens de Slag om Mount Sorrel (2 -13 juni 1916) werd de heuvel eerst door de Duitse troepen bezet en nadien weer door de Engelse eenheden, hierin bijgestaan door twee Canadese divisies. Het 'Hill 62 Canadian Memorial' herdenkt de zware verliezen van het Canadees leger tijdens het verdedigen van de heuvel en Ieper in deze periode. Nabij Hill 62 ligt nu een museumtuin waar de restanten van de loopgraven te zien zijn. Hill 62 zelf is nu een heuvel in terrasbouw met een monolithisch witgespikkeld granieten blok als oorlogsmonument. De Canadalaan is een esdoorndreef (referentie naar esdoornblad op de Canadese vlag) die slingerend naar deze heuvel toe loopt. De weg ligt op het tracé van de tweede geallieerde verdedigingslinie. Aan de voet en op de westelijke flanken van de heuvelrug liggen hier verschillende militaire begraafplaatsen die opvallen door de witte grafstenen en door de lage gebouwtjes op hoeken van de ommuringen. De grootste zijn het Maple Copse, Sanctuary Wood en Hooge Crater Cemetery.

In en rondom het kasteeldomein Herenthage werd tijdens de Eerste Wereldoorlog eveneens herhaaldelijk slag geleverd onder meer in februari 1915 toen de Duitse troepen poogden om de plek in handen te krijgen. Later, tijdens de Tweede Slag om Ieper, dienden de geallieerden hun stellingen op te schuiven naar het noordwesten (richting Ieper) en kwam het domein volledig in Duitse handen. De Duitsers versterkten er hun stellingen, onder meer met betonnen constructies. Enkele relictten herinneren vandaag nog aan deze feiten. Bij het Groenenburghbos, door de Britten omgedoopt tot 'Shrewsbury Forest', waren Duitse stellingen gelegen waarvan vandaag sommige restanten nog zichtbaar zijn.

Tijdens de Eerste Wereldoorlog werden in het deelgebied alle bossen vernield of gekapt. Sindsdien werden ze heraan geplant. De oppervlakte van de huidige bossen is kleiner in vergelijking met het 18de-eeuwse areaal. De bossen accentueren het verloop van de interfluviale kam en vallen door hun contrast met de open omgeving sterk op. Ze zijn hoofdzakelijk van het type Zure eikenbossen. Op vochtige plaatsen is de kruidlaag soortenrijker en is er affiniteit met het type Eiken-Haagbeukenbos. Naar de Bassevillebeek toe komt nitrofiel elzenbos voor. Sinds enkele jaren worden de naaldhoutbestanden systematisch door loofhoutaanplanten vervangen. In het Zandvoordebos en in het domein Godschalck werden enkele percelen niet opnieuw bebost maar omgezet naar heide. De Bassevillebeek ontspringt in het domein Godschalck en heeft nog een tental zijbronnetjes in nabij gelegen kleinere bosjes.

Behalve door bos wordt het huidige landschap gedomineerd door landbouwland met vooral akkers en in mindere mate weilanden langs beken en op de steilste hellingen. Na de Eerste Wereldoorlog verdwenen ook de boomgaarden, hagen en bomenrijen zo goed als volledig uit het landschapsbeeld. Het wegenpatroon volgt het reliëf en de hydrografie; op de kam van het IJzer-Leie-interfluvium loopt de hoofdweg namelijk de Pappotstraat en dwars daarop lopen kleinere wegen buiten de valleien en veelal op een interfluviale kam tussen twee beken. Deze wegen hebben soms taluds langs één of beide zijden, vaak bezet door houtkanten en berm met specifieke flora (oud-bosplanten en/of wastinerelicten). Het gebied kent slechts weinig bebouwing,

die grotendeels uit landbouwbedrijven bestaat en buiten de valleien langs de wegen liggen. De meeste gebouwen dateren van na 1920 (wederopbouwarchitectuur). Vooral langs de Pappotstraat zijn er nog verschillende gebouwen aanwezig die volgens de wederopbouwarchitectuur zijn opgetrokken. Het Lindenhof werd heropgebouwd naar het vooroorlogse voorbeeld. Het bestaat uit losse gebouwen in U-vorm waaronder een voormalige cichorei-ast. Het huidige kasteel Catalunya bevindt zich op de site van voormalig kasteel Beukenhorst dat tijdens de Eerste Wereldoorlog werd vernield. Het werd aanvankelijk wederopgebouwd als zomerverblijf 'Huize Zandberg'; sinds de jaren 1950 wordt het aangeduid als 'Catalunya' naar de Spaanse eigenaar.

Ieperse vestingen, Verdrongen Weide en Zillebeke Vijver

Dit unieke deelgebied omvat een deel van de middeleeuwse watervoorziening (Zillebeke Vijver) de zuidoostelijke 17de-eeuwse verdedigingsstructuren van de stad Ieper en het hierop aansluitende gebied van de Verdrongen Weide, het zogenaamde voorland.

Ieper kende een sterke bloei en uitbreiding in de 12de-13de eeuw. De stad ontwikkelde zich aan de Ieperlee, een riviertje dat toen van zuid naar noord richting IJzer stroomde. Eén van de vier buitenwijken, de Sint-Michielsparochie, situeerde zich in die periode in het laag gelegen gebied van de Verdrongen Weide, waar enkele beken (Bollaartbeek, Klijtgatbeek, Pollepelbeek, Verdrongen Weidebeek en Zillebeek) samenkomen en de Ieperlee vormen. De wijk verdween in de loop van 14de eeuw en in de 17de en 18de eeuw werd de Verdrongen Weide gebruikt om door middel van onderwaterzetting de stad te verdedigen (voorland). De talrijke restanten van deze parochie werden tijdens archeologische opgravingen (jaren 1990) blootgelegd. De opgravingen brachten, naast inzichten in bouwconstructies, ruimtelijke ordening en wegenbouw ook getuigenissen van het 13de-14de-eeuwse volksleven aan het daglicht (collectie bewaard in museum Merghelynck).

De vroegste vermelding van een Ieperse waterregie dateert uit 1217. Toen was er sprake van de aanleg van vijf spaarbekkens. Die werden gebouwd door de afdamming van een aantal beken op geschikte plaatsen, waar de beekvallei voldoende breed en diep was. De Zillebeke Vijver was één van die spaarbekkens. In de loop van de 13de en 14de eeuw werden de Ieperse 'stadsvijvers' verbeterd, uitgebreid en aangepast. De Zillebeke Vijver kreeg in 1295 zijn min of meer definitieve omvang. Van de vijf aangelegde stadsvijvers bestaan nu nog alleen de Zillebeke Vijver, de Dikkebusvijver en de Bellewaerde Vijver (zie supra). Ouderdomsgebreken en andere factoren veroorzaakten op de lange duur hygiënische problemen en waterschaarste. In 1877 besloot het stadsbestuur het hele stelsel te laten moderniseren. Na de Eerste Wereldoorlog was de oorlogsschade aanzienlijk. Zowel te Dikkebus als te Zillebeke werden er volledig nieuwe installaties uitgevoerd. De waterzuiverings- en behandelingsinstallatie te Zillebeke dateert van circa 1925-26. Eind de 18de eeuw werd het landschapsbeeld van dit deelgebied bepaald door de vestingmuren, de Zillebeke Vijver, twee verdedigingsvijvers ten zuiden van de stad, met name de zogenaamde 'inondations de Messines' en 'de inondations de Bailleul' en enkele aanpalende vochtige graslanden. De oeverzone van de verdedigingsvijvers en de benedenloop van de Bollaartbeek-Klijtgatbeek waren volgens de Kabinetskaart van de Oostenrijkse Nederlanden moeras en het huidige wegenpatroon grotendeels al aanwezig (van west naar oost: Rijselseweg, Komenseweg, Zillebekevijverdreef en Blauwepoortstraat). Bewoning in het gebied was beperkt tot enkele hoeves (onder andere de Pollepelhoeve, al vermeld in 1684 als toebehorend aan het Sint-Jansgodshuis en het eveneens minstens 18de-eeuwse Zuid Bellegoed, voormalig pachtgoed van de familie Belle, vooraanstaande Ieperse patriciërs) en een viertal windmolens langs de Rijselseweg. Het graslandgebied werd gedraineerd door verschillende afwateringsgrachten die in verbinding

stonden met de Bollaartbeek. Hier en daar waren bomenrijen aanwezig onder meer langs de Komenseweg en de Zillebekevijverdreef. De hoeves waren meestal omgeven door omhaagde moestuinen en boomgaarden.

In de eerste helft van de 19de eeuw wordt dit landschapsbeeld op verschillende kaarten bevestigd. In het midden van de 19de eeuw werden in het gebied een aantal grote infrastructuurwerken gerealiseerd. Ten zuiden van de stad werd in 1854 het station gebouwd en werden de spoorweglijnen Poperinge-Ieper-Kortrijk en Ieper-Roeselare aangelegd. Het tracé van de laatst vermelde spoorweg valt samen met dit van de huidige Zuiderring dat het landschap van de stadsvestingen enigszins scheidt van de Verdrongen Weide en Zillebekevijver. In dezelfde periode werden de werken gestart voor het graven van het Kanaal Ieper-Komen (1864). Dit infrastructuurwerk had en heeft een belangrijke landschappelijke impact en ligt aan de basis van het hierna besproken deelgebied van het Verwezen Kanaal. Ondertussen verdwenen ook de verdedigingsvijvers.

Tijdens de gehele Eerste Wereldoorlog werden de vestingen als beschutting gebruikt. De bomvrije ruimten uit de 18de eeuw weerstonden aan het artillerievuur, terwijl de rest van de stad met de grond gelijk gemaakt werd. In de zalen, gangen, kazematten waren toen slaapruiden, een hoofdkwartier en hulpposten ingericht, maar ook de redactie van The (Wipers) Times. Veel van deze ruimten waren echter door de Britse genie uitgegraven in het aarden lichaam van de vestingen. Op de kruin van de vestingen werden loopgraven uitgegraven. Ingebed in de vestingen liggen de oude Rijselpoort en de Menenpoort. Nabij de Rijselpoort ligt het Ramparts Cemetery, een Britse militaire begraafplaats. De Menenpoort is een imposant Brits oorlogsmonument waar nog elke dag om 20.00u stipt, ter nagedachtenis van een honderdduizendtal vermiste oorlogsslachtoffers 'The Last Post' wordt geblazen. Ook in de meidagen van 1940 vormden de kazematten nog een toevluchtsoord. Honderden mensen van de Sint-Pieterswijk zaten tijdens de korte maar hevige gevechten bij de inname van de stad door de Duitsers, opeengepakt in de eeuwenoude ruimten.

Al kort na de Eerste Wereldoorlog werd begonnen met het herstel van de vestingen. In de loop van de volgende decennia werden de muren verder hersteld, werden de ondergrondse ruimten weer in orde gebracht en werd de muurbegroeiing op vele plaatsen verwijderd. Naast een belangrijke groenzone, zijn de vestingen ook een belangrijke historische site, wat in de verf gezet wordt door de recente ontwikkeling van de vestingroute met de bijbehorende informatiepanelen. Met het aanbrengen van een brug die de communicatie van de vestingen met de voorversterkingen, nu de stadsrand, verbetert, wordt er een nieuwe impuls gegeven aan het conserveren van het grootste monument van Ieper door het effectief te gebruiken. Een laatste grote restauratie vond plaats omstreeks 1980. Daarna werden er nog verschillende vestingonderdelen hersteld en beter toegankelijk gemaakt.

Door al deze werken zijn de vestingen in het zuiden en oosten van de stad Ieper zeer goed bewaard gebleven, door de bomenrijen en de parkaanleg worden ze zelfs benadrukt, zoals ook in enkele andere Vlaamse vestingsteden het geval is (onder andere Brugge en Diest). De vestingwallen vormen over een groot gedeelte nog steeds de grens tussen de stadskern en het omliggende open gebied.

Behalve de vestingen was ook de onmiddellijke omgeving ervan onderhevig aan het oorlogsgeweld. Verschillende constructies en begraafplaatsen herinneren aan de Eerste Wereldoorlog-gebeurtenissen: onder meer een Britse betonnen constructie nabij de Zillebeke Vijver en twee omvangrijke begraafplaatsen. Met meer dan 5.000 doden is het 4,26 ha grote Bedford House Cemetery een van de grootste begraafplaatsen van de Eerste Wereldoorlog in Vlaanderen.

Medio de 19de eeuw was tegen de Bollaartbeek een nieuw kasteeldomein aangelegd, 'Kerskenhove' later ook wel 'Rozendaal' genoemd-, dat tijdens de Eerste Wereldoorlog (1917) volledig verwoest en omgevormd werd naar begraafplaats. Door de Britse militairen van het Bedfordshire Regiment werd het landhuis bedacht met de bijnaam 'Bedford House' soms ook 'Woodcote House' genoemd. De tweede omvangrijke begraafplaats is de Railway Dugouts Burial Ground (Komenseweg, vlakbij de spoorlijn Ieper-Komen). Tijdens de oorlog waren er schuilplaatsen uitgegraven in de spoorlijnbedding. Net zoals in de nabijgelegen boerderij (Transport Farm) werden er medische posten ondergebracht. Vooral in 1916-1917 werden er veel doden begraven.

In 1992 werden de graafwerken gestart voor de uitbouw van een wacht- en waterspaarbekken op de Bollaartbeek. Ze eindigden in de zomer van 1995. Het gebied van de Verdrongen Weide beslaat nu een totale oppervlakte van 41 ha (waarvan 32 ha wachtbekken-spaarbekken) en is eigendom van de Vlaamse Overheid. Het Agentschap voor Natuur en Bos (ANB) staat in voor het natuurbeheer. Er is gekozen om een deel spontaan te laten ontwikkelen, een deel te begrazen met runderen en enkele percelen als hooiland te maaien. Het gebied is een belangrijk overwinterings- en broedgebied voor een grote diversiteit aan water- en moerasvogels. Van deze enorme graafwerken maakte de Ieperse Drinkwaterregie gebruik om in het droog wachtbekken een gedeelte (16 ha) als spaarbekken tot 4 meter diep uit te graven. Daardoor beschikt ze nu samen met Dikkebusvijver en Zillebekevijver over 3 waterreservoirs. Het water van de Bollaartbeek-Verdrongen Weide, wordt sindsdien afgeleid naar de IJzerwegbeek, vervolgens naar de Oude Vaart, om zo het Ieperleekanaal te bereiken. De historische verbinding met de historische Ieperlee is daardoor verbroken.

Omdat de weiden regelmatig onder water kwamen te staan, bleven de middeleeuwse resten van de Sint-Michielsparochie er goed bewaard. Een voorlopig laatste en belangrijke ingreep in dit deelgebied was de aanleg begin 2001 van de Zuiderring op de bedding van de vroegere spoorlijn Ieper-Roeselare.

Kern Zillebeke (en recent woonlint)

De oudste vermelding luidt 'Selebecka', van de beeknaam Salia. Johannes van Waasten, bisschop van Terwaan, gaf in 1102 het patronaat van de kerk aan het klooster van Voornezele. De heerlijkheid Zillebeke hing toen af van het Hof van Ieper. Medio 18de eeuw was de bewoning nog geconcentreerd langs de Maaldestedestraat, in de onmiddellijke omgeving van de Sint-Catharinakerk. Dit was ook nog het geval in de tweede helft van de 19de eeuw. Tijdens de Eerste Wereldoorlog werd de dorpskern van Zillebeke volledig verwoest. Aan het begin van de oorlog werden de omgekomen militairen vaak begraven op bestaande kerkhoven, zoals in Zillebeke het geval was (Zillebeke Churchyard). Het kerkhof van Zillebeke werd vooral in 1914 gebruikt. Hier werden onder meer 14 militairen van de 'Foot Guards' en de 'Household Cavalry' begraven. Na de wapenstilstand werden de Franse graven verwijderd. Omdat er zoveel hogere officieren op dit kerkhof begraven liggen, die vaak tot de adel behoorden, wordt vaak gesproken over 'Aristocrats Cemetery'.

Na de oorlog werd het dorp helemaal wederopgebouwd naar het vooroorlogse beeld volgens richtlijnen en ontwerpen van architect G. Lernould (Ieper). Zillebeke bezit een T-vormige dorpskom, die gevormd wordt door de Maaldestedestraat (inclusief huidig Zillebeke-Dorp), in het noorden, de Blauwepoortstraat naar het zuidwesten en de Wervik- respectievelijk Zandvoordestraat naar het zuidoosten. De neogotische hallenkerk met robuuste vierkante toren domineert het centrum en geeft er samen met de pastorie en het gemeentehuis, respectievelijk

ten zuiden en ten zuidwesten ervan, vorm aan. Tegenover de kerk komt aaneengesloten bebouwing voor die vandaag nog bestaat uit vooral breedhuizen die meestal bestaan uit twee bouwlagen onder pannenzadeldaken en nog de kenmerken van de wederopbouwarchitectuur bezitten. Andere kenmerkende gebouwen voor de dorpskom zijn de gemeentelijke jongensschool (architect Lernould) en de voormalige feestzaal met het woonhuis van de veldwachter en de brandwacht in de Werviksestraat, naar een ontwerp van architecten E. Richir en G. Veraart (Brussel).

Na de Tweede Wereldoorlog breidde het dorp uit onder de vorm van een langerekt woonlint langs de Wervikstraat en met woonwijken in de buurt van het centrum. Het Zwarte Leen, ongeveer 1 km ten zuiden van de dorpskern was lange tijd een autonoom gehucht, gelegen op de heuvelrug en nabij de bosrand van wat nu het Zwarte leenbos, de Vierlingen en het Molenbos is. Ondertussen is het door de laat 20ste-eeuwse lintbebouwing, langs de Wervikstraat, visueel verbonden geraakt met de dorpskern van Zillebeke.

Verwezen Kanaal Ieper-Komen

Dit deelgebied omvat het 19de-eeuwse Kanaal Ieper-Komen en de onmiddellijke omgeving ervan, die vaak bebost is, met inbegrip van een zuidwestelijk georiënteerde vallei in het Ieperse golfdomein. Al lang wou men Ieper via een waterweg in verbinding stellen met de Leie door het Ieperleekanaal door te trekken tot Komen. Een belangrijke natuurlijke hindernis vormde hierbij de heuvelrug van het interfluvium tussen IJzer- en Leiebekken. In 1859 werd het kanaalontwerp onder impuls van de Ieperse volksvertegenwoordiger Alphonse Vandenpeereboom goedgekeurd, vervolgens werd in 1863 de 'Compagnie du Canal de la Lys à Yperlée' opgericht.

Bij de aanleg van het kanaal vanaf 1864 werd de uitgegraven aarde op de oevers gedeponed. Het volume was het grootst op de plaats waar het kanaal de heuvelrug dwarsste. Daaruit ontstonden langwerpige kunstmatige ophopingen langs het kanaal bovenop het natuurlijk gevormde reliëf. Toen in 1864 aan het kanaalproject werd begonnen, had men nog geen idee van de onoverkomelijke moeilijkheden die gedurende de volgende vijftig jaar het project voortdurend zouden stilleggen. Tussen 1864 en 1912 werden vier grootschalige pogingen ondernomen om een sleuf te trekken. Spelbreker was de gelaagde ondergrond: een glijdende natte zandlaag bovenop natte klei veroorzaakte bij diepe graafwerken aardverschuivingen of instortingen. Tot tweemaal toe moest men de tunnelwerken staken en dynamiteren (1910). En bij de aanleg van een stalen brug in het verlengde van de huidige Palingbeekstraat gleden de fundamente van één van de pijlers weg en stortte de brug in (10 juni 1913). Bijna 50 jaar na de start van het ambitieuze project was de sleuf gegraven, waren de oevers versterkt en de sluizen in de heuvelrug aangelegd, maar het project werd opgegeven. Economisch was het kanaal een catastrofe: als kanaalverbinding tussen Ieper en Komen heeft het nooit gefunctioneerd. Dat was ook de reden waarom de infrastructuur na de Eerste Wereldoorlog niet opnieuw werd hersteld. In 1970 nam de provincie West-Vlaanderen het initiatief om in en rond de kanaalsleuf een recreatief domein uit te bouwen dat 'De Palingbeek' werd genoemd.

De kanaalsleuf is het resultaat van de werken waarbij het kanaal als een open traject in de heuvelrug werd aangelegd. Dit open traject kwam pas tot stand nadat men in de beginjaren (vanaf 1864) tevergeefs met de aanleg van tunnels had geëxperimenteerd. Naast de sleuf zelf zijn er nog meerdere sporen die aan het mislukte kanaalproject herinneren: verschillende sluizen met een opvallende rijkdom aan muurplanten en kades, maar ook een stuk bruggenhoofd ter hoogte van de cafetaria. Tussen de Komenseweg in het westen en de Rijseweg in het oosten bevonden

zich vier sluizen: nr. 8 op de Rijselseweg nabij 'Lankhof farm', nr. 7 tussen de Rijselseweg en de Vaartstraat ter hoogte van de plaats waar het Bijlanderpad lichtjes afbuigt en nr. 7bis en 6bis onder de Komenseweg.

Tijdens de Eerste Wereldoorlog speelde het kanaal Ieper-Komen een belangrijke rol. Vanaf de hoger gelegen kanaaloevers op 'The Bluff' hadden de Britten een goede inkijk op de Duitse stellingen tussen Hill 60 en Sint-Elooi. Ondanks zware ondergrondse mijnexplosies, Duitse infanterieaanvallen en mortierbeschietingen hielden de Britten het bastion in handen. Alleen tijdens het voorjaarsoffensief van 1918 konden de Duitsers voor enige maanden de Palingbeek bezetten. Op 28 september 1918 werd een allerlaatste keer om de kanaaloever gevochten. Daar waar het kanaal de heuvelrug dwarsste werden grote hoeveelheden uitgegraven aarde op de kanaaloevers gedeponneerd. Deze kunstmatige ophogingen werden tijdens de oorlog zowel door Britten als Duitsers gebruikt als observatiepost voor het uitgraven van ondergrondse schuilplaatsen (Spoilbank, Bluff, Triangular Bluff, Buffs bank).

De kraters van 'The Bluff' zijn vandaag nog altijd te zien, net als enkele schutsluizen, waaronder de 'Gordon Post' of 'Lock 7bis'. Tijdens de oorlog diende dit sluizencomplex als bataljonshoofdkwartier en verbandpost. In de omgeving van de Vaartstraat liggen Spoilbank en Chester Farm Cemetery. In het provinciaal domein liggen Hedge Row Trench, 1st D.C.L.I (The Bluff) en Woods Cemetery. De drie laatste zijn typische, relatief kleine slagveldbegravingplaatsen. Waar het kanaal een bocht van 90° maakt, om vervolgens samen met de spoorlijn in zuidelijke richting te lopen (Kasteelhoekstraat, Hollebeke), gebruikten de Duitsers de verhoogde spoorlijnbedding om er betonnen verdedigingsconstructies in te bouwen. Verschillende relicten getuigen hiervan tot op vandaag.

Ook tijdens de Tweede Wereldoorlog had het kanaal nog enige strategische betekenis. Op 27 en 28 mei 1940 hielden de Britten de Duitse troepen tijdelijk op aan de vaart tussen Zillebeke en Komen. De strijd die hier werd gevoerd, maakte de veilige inscheeping van het Britse leger in Duinkerke mogelijk: 516 Britten en 411 Duitsers lieten het leven.

Bijna een eeuw na de laatste werkzaamheden wordt 29 ha van het kanaaltraject, samen met een strook op beide oevers, beheerd als Vlaams natuureservaat. Het langste deel van het reservaat reikt tot in het centrum van Ieper. Een tweede strook van ongeveer één kilometer strekt zich uit aan weerszijden van de Kortewildestraat in Hollebeke. Tussen beide reservaatgedeelten loopt de vaart doorheen het provinciaal domein De Palingbeek. Over een groot gedeelte van het reservaatgebied is het kanaal verland en soms nauwelijks nog als waterloop herkenbaar. Het segment tussen Hollebeke en de Waalse grens is geëvolueerd tot een lange, dichte rietstrook waar kenmerkende vogelsoorten broeden. Andere gedeelten zijn tot een elzen-wilgenbroek ontwikkeld. De natuur nam ook bezit van de kunstwerken die op het kanaal werden gebouwd. De sluismuren in combinatie met een zonnige standplaats en oude kalkmortel zijn de geschikte groeiplaats voor een kenmerkende muurflora met vetplanten en éénjarigen.

Bosrijk gebied Molenbos, domein De Vierlingen, Twaalfgemeten en Hill 60

Dit deelgebied omvat de overwegend beboste heuvelrug ten zuiden van Zillebeke en wordt begrensd door de Wervikse straat in het noorden, de kanaalsleuf in het zuiden en de Verbrandemolenstraat in het noordwesten. De heuvelrug vormt de waterscheidingskam tussen Leie- en IJzerbekken. Het regenwater van het Molenbos vloeit naar de IJzer, dat van de Vierlingen

en de Twaalfgemeten naar de Leie. Het naaldbos van de Twaalfgemeten sluit aan op het gemengd bos rond het voormalige jachthuis De Vierlingen. De bossen zijn de verspreide relictten van het historisch bosgebied tussen Wijtschate en Zonnebeke.

Behalve bos, waren in het historische landschap ook enkele open plekken aanwezig, bestaande uit vochtige graslanden (bvoorbeeld nabij de huidige Verbrande Molenstraat en in het provinciaal domein Palingbeek) of met akkerpercelen die niet zelden rond een hoeve lagen.

Medio 19de eeuw was, in tegenstelling tot veel andere plaatsen in de regio, het areaal bos nauwelijks afgenomen en bleef de oppervlakte akkerland ongeveer gelijk. Het uitzicht van het landschap veranderde in deze periode aanzienlijk door de aanleg van de spoorweglijn Ieper-Kortrijk en de aanleg van het Kanaal Ieper-Komen die beide dwars door de heuvelkam sneden. In de tweede helft van de 19de eeuw verminderde het bosareaal enigszins en werd het resterende bos onderwerp van een meer rationele bedrijfsvoering: het Verbrande molen-bos werd opgedeeld in rechthoekige beheerblokken door aanleg van een geometrisch wegenpatroon. Langs de Komenseweg werd bos gerooid om plaats te maken voor akkers, die met houtkanten en/of hagen omzoomd werden.

Waar de sinds 1854 geopende spoorlijn Ieper-Komen de heuvelrug doormidden snijdt, onstonden als gevolg van graafwerken kunstmatig opgehoogde hopen aarde, waaronder de 'Caterpillar' en 'Hill 60'. Deze hoogtes kregen in de loop van het oorlogsgebeuren een strategische betekenis. Zo werd het gebied één van de meest dramatische slagvelden van de 'Ypres Salient' of Ieperboog, berucht voor de ondergrondse oorlog die hier gevoerd werd, met als 'hoogtepunt' de ontploffing van twee dieptemijnen op 7 juni 1917. Hill 60 werd als oorlogssite bewaard en is gelegen langs de Zwarteleenstraat (Ieper, Zillebeke). Vanaf de heuvel is er in noordwestelijke richting een panoramisch zicht op Ieper en omgeving. Op en rond de heuvel, bestaande uit origineel oorlogslandschap met loopgravenstructuren, mijnkraters en diverse betonconstructies, werden verschillende gedenktekens geplaatst: het gedenkteken voor de 'Queen Victoria Rifles' bovenaan de heuvel en de witte gedenksteen voor de opeenvolgende troepenbewegingen voor de heuvel. Rechts van de heuvel het gedenkteken voor de '1st Australian Tunnelling Company', op de parking ernaast het verplaatste gedenkteken voor de '14th Light Division'.

Het nabijgelegen Vierlingenbos draagt eveneens nog talrijke sporen en relictten van de Eerste Wereldoorlog langs de westflank van de spoorwegbedding. Hier liggen naast de mijnkrater 'Caterpillar' ook nog talrijke bomkraters en betonnen schuilplaatsen. Het open landbouwgebied ten noordoosten hiervan, draagt ook nog duidelijk de sporen van de Eerste Wereldoorlog: bomkraters en tracérelieftten van een smalspoorlijn. De graslanden en akkers tussen Larch Wood Cemetery en Hill 60 herbergen in de ondergrond eveneens nog talloze sporen van ondergrondse schuilplaatsen en mijntunnels.

Behalve de oorspronkelijke nog aanwezige oorlogsrelictten, verwijzen bepaalde gebruiken onrechtstreeks naar het oorlogsverleden. Het was in deze streek niet ongebruikelijk om bepaalde oorlogsmaterialen te recyclen. In de Zwarteleenstraat (nr. 59) werd door buurtbewoners met stenen afkomstig van een 'abri' nabij het kasteel 't Hooge een gedenkkapel ter ere van Onze-Lieve-Vrouw opgericht.

Tijdens de Eerste Wereldoorlog werden alle bossen van dit deelgebied vernield of gekapt en tijdens de Tweede Wereldoorlog werden ze opnieuw gekapt om als brandhout te dienen. Sindsdien werden ze heraan geplant. De Noord-Franse familie Cavrois werd via erfenissen na de Eerste

Wereldoorlog onder meer eigenaar van 'De Vierlingen' en omliggende landbouwgronden. Ze lieten het gebied inrichten als jachtbos. Een afwisseling van loofhout, naaldhout, weilanden, alleenstaande bomen en een 'cascade' van vijvers waren het resultaat.

In 1973 werd 67 ha provinciaal domein 'De Palingbeek' voor het publiek opengesteld. Het grootste deel van het gebied bestond uit de kanaalsleuf en onmiddellijke omgeving. Tussen 1988 en 2005 werd het provinciaal domein in verschillende stappen verder uitgebreid met vooral landbouwgronden en enkele nabijgelegen bossen, waaronder in 1995 het Molenbos en in 1998 het domein 'De Vierlingen', beide eigendom van de familie Cavrois. Een deel van de akkers werden bebost met inheemse loofbomen de andere helft werd als open, kleinschalig weidelandschap ingericht met inbegrip van enkele hoogstamboomgaarden. In het Molenbos ontspringt de Klijtgatbeek met een drietal bronnen. De bronbeekjes zijn er afgedamd tot enkele cascadevijvers (Ravine Wood). De Hoeve Callewaert, gelegen langs de Vaartstraat, werd in 2005 als bezoekerscentrum opengesteld.

Vandaag is het provinciaal domein geëvolueerd tot een gevarieerd, maar hoofdzakelijk bebost landschap van circa 240 ha. Het domein wordt specifiek als bos- en natuurgebied beheerd. Dit impliceert onder meer het hooien van graslanden, verwijderen van ongewenste soorten (exoten), openhouden van heischrale vegetaties, spontane bosontwikkeling (bosranden) toestaan en het inrichten van grootschalige begrazing met vee.

Historisch landbouwgebied rond Rozendaal Hof

Dit deelgebied wordt begrensd door het oud-bosgebied Molenbos, Vierlingen, Twaalfgemeten en Hill 60 in het zuidoosten, het Verwezen Kanaal in het zuiden en het deelgebied van de Ieperse vestingen, Verdrongen Weide en de Zillebeke Vijver in het noordwesten.

Al minstens sinds de tweede helft van de 18de eeuw, maar vermoedelijk al veel langer, is dit een landbouwgebied. Uit de Kabinetskaart van de Oostenrijkse Nederlanden valt af te leiden dat het gebied dezelfde karakteristieken vertoonde als het overgrote deel van het toenmalige cultuurlandschap rond Ieper. Het bestond overwegend uit akkers omzoomd door perceelsrandbegroeiing (houtkanten maar ook bomenrijen), graslanden die verspreid lagen langs de Klijtgatbeek, nabij de hoeves en op bodemkundig gezien minder gunstige plekken voor akkerland. In het gebied waren een tiental hoeves aanwezig, waarvan zeven omgeven door een cirkelvormige of rechthoekige walgracht. Bij de meeste hoeves was een boomgaard en grote moestuin aanwezig. Nabij en langs de Klijtgatbeek waren enkele kleine bosjes aanwezig die de relatie met de beboste heuvelrug benadrukten. Twee bewoonde sites werden met naam op de Kabinetskaart aangeduid: 'Roosendaal' en 'Langhof'. Het 'Roosendaal Hof' lag min of meer centraal in het gebied, het andere hof was gesitueerd langs de Rijsselse weg.

Medio de 19de eeuw was dit landschap weinig veranderd. Akker en grasland waren het belangrijkste grondgebruik. In het zuiden kwamen enkele smalle bosstroken voor. Met 'Ferme Roosendaal' werd op deze kaart een meer noordwest gelegen hoeve aangeduid, waarvan onmiddellijk ten zuidwesten het kasteel 'de Nive' lag. De site van het 'Langhof' werd als 'Chateau de Mr. Patin' en 'Ferme Lankhof' geduid. In het noordoosten werd de hoeve 'Blauwepoort' aangeduid. Op de topografische kaarten van 1877 en 1899 werden nog boomgaarden weergegeven als annex bij de meeste hoeves in het gebied. Bos en de perceelsrandbegroeiing rond de akkers was dan al zo goed als overal verdwenen. Weilanden waren meestal nog wel omgeven door hagen en/of bomenrijen. In vergelijking tot het hedendaags wegenpatroon was de huidige Vaartstraat

tot midden de 19de eeuw alleen als smalle (voet)weg herkenbaar, tegen het einde van de 19de eeuw kreeg het actuele tracé stilaan vorm. Het 'Lankhof Farm' was tijdens de Eerste Wereldoorlog uitgerust met zeven betonnen schuilkelders en geraakte tijdens het Duits lenteoffensief van 1918 even in vijandelijke handen. Het noordelijk hiervan gelegen Bedford House (zie supra) bleef echter altijd door de Britten bezet. Op de kasteelmote staan nog steeds de zeven bunkers.

Vandaag domineert het modern agrarisch cultuurlandschap met grote akkerpercelen en weilandblokken nabij de nog actieve landbouwbedrijven. Perceelsrandbegroeiing is quasi volledig verdwenen waardoor het landschap zeer open is geworden. Alleen langs de Klijtgatbeek, in de buurt van de Blauwepoort-hoeve, komen enkele verspreid staande knotbomen en een klein bosje voor. Walgrachten zijn verdwenen en de nog bewaarde wederopbouwhoeves worden geflankeerd door grote stapelruimten en stalconstructies. Door de geringe en verspreide bebouwing en het open landschap heeft men vanaf de hogergelegen zuidrand van het gebied een weids zicht op Ieper. Enigszins in contrast tot de moderne landbouwvoering valt hier en daar nog het gebruik op van gerecycleerd oorlogsmateriaal bijvoorbeeld gekrulde staalstangen of restanten van smalspoorstaven gebruikt als weidepalen. Een fractie van het deelgebied, tussen de Verbrandmolenstraat en de Vaartstraat maakt deel uit van het provinciaal domein De Palingbeek. Hier zijn ondertussen de meeste akkerpercelen bebost.

Kern Voormezele

De oudste vermelding (961) luidt 'Formesela'. Een der heren van Voormezele, Isaac, stichtte er in 1068 een college van wereldlijke kanunniken, dat in 1100 tot een Augustijnenabdij door Jan van Waasten, bisschop van Terwaan, werd omgevormd. Karel de Goede begiftigde de instelling in 1119 met een uitgestrekt gebied, toen Sadalt geheten, dat door de monniken in cultuur werd gebracht. In 1566 werden de kloostergebouwen, die in de loop van de 13de eeuw opgetrokken waren, door de hervormers verwoest. De heropgebouwde abdij werd tijdens de Franse Revolutie verwoest. Alleen de kerk, die ook dienst deed als parochiekerk, werd tussen 1807 en 1811 herbouwd. De grondvesten van de abdijgebouwen werden tijdens opgravingen van 1989 tot 1991 ten oosten van de huidige parochiekerk teruggevonden. Deze vondsten leidden tot de reconstructie van de bouwplannen van de augustijnenabdij gespreid over vier bouwfases.

Tijdens de Eerste Wereldoorlog werd Voormezele volledig met de grond gelijk gemaakt. De talrijke Britse militaire begraafplaatsen, overwegend buiten de dorpskern gelegen (behalve Voormezele Churchyard) getuigen van het oorlogsgeweld. Na de Eerste Wereldoorlog werd het dorp naar het vooroorlogse aanlegplan wederopgebouwd. De dorpskom wordt gevormd door de driesprong van Voormezele-Dorp-Wijtschaatsestraat en St.-Elooisweg. De parochiekerk domineert de omgeving en situeert zich in de hoek van Voormezele-Dorp en de Sint-Elooisweg. Na de Eerste Wereldoorlog werd de kerk samen met de pastorie wederopgebouwd naar een ontwerp van architect J. Coomans (Ieper) van 1923. Op het omringend kerkhof dat deels is afgezet met muur en doornhaag, staat een indrukwekkend grafmonument van de familie de Geus. De bebouwing in het centrum bestaat nog voor een aanzienlijk deel uit wederopbouwarchitectuur die aansluit bij de 19de eeuwse dorpsarchitectuur. Het gaat daarbij vooral om breedhuizen van één tot twee bouwlagen onder pannen zadeldaken. De wederopbouw van het gemeentehuis, de gemeenteschool met onderwijzerswoning, het klooster met feestzaal en enkele hoeves werden ontworpen door de architecten E. Richir en G. Veraart (Brussel).

Bosrijk gebied heuvelrug Wijtschate-Hollebeke

Dit deelgebied wordt in het oosten begrensd door de contour van de ankerplaats zelf. In het westen volgt de grens grotendeels de Kroonaard- en Voormezelestraat, of loopt hiermee enigszins parallel om vervolgens even ten zuiden van de Bollaartbeek tot nabij Sint-Elooi te lopen. In het noorden wordt het gebied begrensd door het Verwezen Kanaal. De heuvelrug is hier in hoofdzaak west-oost georiënteerd en tot het midden van de 19de eeuw was deze grotendeels bebost. Hier en daar, langs de enkele aanwezige wegen, bevonden zich landbouwnederzettingen. Sommige hoevegebouwen waren omgeven door een walgracht. Onregelmatigheden in het reliëf verwijzen soms nu nog naar de defensieve elementen (wal en gracht) die kenmerkend waren voor deze versterkte hoeves. In het Wijtschatebos liggen restanten van een vermoedelijke castrale motte uit de volle middeleeuwen. Bij de hoeves waren bijna altijd boomgaarden aanwezig en in de onmiddellijke nabijheid ervan situeerden zich het merendeel van de akkerpercelen. Graslanden kwamen nauwelijks voor; alleen stroomafwaarts de Diependalebeek was de vallei ingenomen door een aanzienlijke oppervlakte ervan. Vermoedelijk waren ze als hooiland in gebruik.

Tussen de Brugstraat en de Eekhofstraat was de bosoppervlakte medio 19de eeuw al aanzienlijk verminderd om plaats te ruimen voor akkerlanden. Nabij Wijtschate waren de bossen teruggedrongen tot vooral gleyige zandleem-, leem- of kleibodems vaak met een klei-zandsubstraat op geringe diepte. In het resterende bos werd in de loop van de 19de eeuw meer en meer naaldhout aangeplant zodat ook het uitzicht ervan aanzienlijk wijzigde.

Begin 20ste eeuw restten alleen nog een viertal grote bosfragmenten, die tot op vandaag zijn bewaard gebleven. Het zijn, ten noordwesten van Wijtschate en van west naar oost de bossen nabij de Kapelleriehoek-Ma Campagne (21ha), het Croonaertbos-'Bayernwald' (23ha) en twee bossen (Huikerbossen) ten oosten van de Rijselstraat, nabij 'Padhoek'. Deze bossen benadrukken de oriëntatie van de rug in het landschap. Ze behoren in hoofdzaak tot het zure eikenbostype waarin vaak naaldbomen zijn aangeplant. De kruidlaag wordt gedomineerd door adelaarsvaren en/of bramen. Adelaarsvaren in de wegberm van de Hollebekestraat herinnert er aan voormalig bos. In de bossen bij Kapelleriehoek (Petit Bois en Wijtschatebos) en in het Croonaertbos zijn tevens goed ontwikkelde fragmenten eiken-haagbeukbos aanwezig. Dit bostype kent een karakteristiek voorjaarsaspect met onder meer wilde hyacint.

Tijdens de Eerste Wereldoorlog lagen de bossen nabij Wijtschate in de frontlinie van de zuidelijke Ieperboog waardoor ze zwaar werden beschadigd. Het Croonaertbos had dankzij de hoogteligging (+50 tot +60m TAW) een strategische betekenis. Al in 1914 werd door Duitse en Franse troepen om deze plaats slag geleverd. In november 1914 stabiliseerde de frontlijn ten oosten van deze bossen. In de bosranden bouwden de Duitsers hun verdedigingsstellingen uit. Op de eerste linie lagen 'Bayernwald' en 'Petit Bois', in de tweede linie volgden Croonaert en Wijtschatebos. Het front bleef hier opvallend lang stabiel, van november 1914 tot juni 1917. Samen met het gebied ten zuiden van Wijtschate ontwikkelde zich hier de ondergrondse oorlog, die op 7 juni 1917 in de Mijnslag culmineerde. 'Bayernwald' is een oorlogssite ontsloten voor het publiek, met Duitse mijnschachten, bunkers en gereconstrueerde loopgraven. Een andere belangrijke plaats was Sint-Elooi, dat de meest vooruitgeschoven punt in de Duitse frontlinie rond Ieper was en dus een fel bevochten zone. Zowel geallieerden als Duitsers lieten zich niet onbetuigd in het plaatsen van ondergrondse mijnladingen. De eerste mijn werd in maart 1915 onder geallieerde stellingen tot ontploffing gebracht. De volgende maanden zouden er langs beide zijden nog tientallen volgen. Op 27 maart 1916 werden Duitse stellingen opgeblazen en volgde een hevige strijd die uiteindelijk geen terreinwinst opleverde maar wel ruim duizend slachtoffers langs beide kanten. Twee mijnkraters van die dag zijn nu private visvijvers geworden. Langs de Rijselseweg, achter 'Le Chalet de la Mine', is een andere krater te bezichtigen: 'Victoria Crater'. Deze is het restant van één van de negentien dieptemijnen die tijdens de Mijnslag van 7 juni 1917 tot ontploffing werd

gebracht. Vlakbij de krater is eveneens een Britse mitrailleurspost te zien. Een andere getuige van deze oorlogsepisode is de 'Croonaert Chapel Cemetery'. Meer naar het zuiden, voorbij de begrenzing, ligt in het gelijknamige gehucht ook nog het 'Oosttaverne Wood Cemetery' (1.121 graven).

Gezien de strategisch belangrijke positie is het niet verwonderlijk dat vandaag nog tal van constructies zijn aan te treffen die herinneren aan de woelige periode van de Eerste Wereldoorlog. Behalve de site 'Bayernwald' en de al vermelde mijnkraters zijn de restanten te zien van enkele Duitse, mogelijk Britse verdedigingsconstructies, waaronder de hoeve en het bosje 'Onraet Farm' respectievelijk 'Onraet Wood', of 'Grenz-Hof' respectievelijk 'Grenz Wald'. In het Wijtschatebos zijn verschillende betonnen constructies en andere sporen aanwezig onder meer de 'Dietrich'-mijnschacht, een loopgraaf en een bomput. In de Huikerbossen (Wijtschate), is nog een langwerpige Duitse betonconstructie te zien die tegen de valleiflank is aangebouwd. Een Britse betonnen schuilplaats lag iets ten noorden van de 'Damm-Strasse', zoals de toegangsweg tot het kasteel van Hollebeke (waarvan resten in het golfterrein, buiten begrenzing ankerplaats) werd genoemd. Het tracé van deze historische weg laat zich vandaag in het landschap nog enigszins aflezen als een ondiepe, langgerekte, soms als grasland gebruikte depressie waarvan lokaal het talud begroeid is met een enkele struik of boom.

Vandaag hebben de bossen in dit deelgebied nog altijd een beeldbepalende rol. Ze accentueren de heuvelkam en dragen bij tot het gesloten, intieme karakter van de zone onmiddellijk ten noorden van Wijtschate dorp. De uitgesproken reliëfverschillen en de graslanden langs de Diependalebeek versterken dit karakter evenals de bomenrijen langs de Armentierse weg en de Rijselstraat. De uitgesproken reliëfverschillen zorgen er tevens voor een aantal bijzondere zichten. Meer naar het oosten is het landschap opener en domineren vooral uitgestrekte akkerpercelen het landschapsbeeld. Graslanden zijn beperkt tot enkele hierdoor geaccentueerde kleine (beek)dalhoofdjes op de zuidflank van de heuvelrug en enkele grote huisweidekavels. Bewoning is schaars en beperkt tot vooral landbouwbedrijven langs de Eekhofstraat en Hollebekestraat. De meeste hoeses zijn heropgebouwd volgens de wederopbouwarchitectuur bijvoorbeeld het Diepemeershof in 1926; vermoedelijk naar een ontwerp van architect C. Schmidt (Poperinge). In het meest oostelijk deel van het gebied, vanaf de Hollebekestraat, zijn er in zuidoostelijke richting vergezichten naar de Leievallei (Komen-Wervik) en de Rijselse metropool die door hoogbouw wordt gekenmerkt. Vanaf de Eekhofstraat (ca. +60m TAW) zijn er vergezichten naar Ieper (noord) en de West-Vlaamse heuvels.

Kern Wijtschate

De vroegste vermelding van Wijtschate is 'Widisgatis' in 961, maar de vondst van een Romeinse muntschat duidt aan dat er ook voordien al bewoning moet zijn geweest. In de 16de eeuw had Wijtschate veel te lijden onder de geuzen, de kerk werd gedeeltelijk vernield in 1566 en de bevolking vluchtte. Ook in de 17de eeuw diende de bevolking te vluchten. Tussen 1672 en 1713 maakte Wijtschate deel uit van het Franse koninkrijk.

De verwoeste dorpskern werd na de Eerste Wereldoorlog volledig wederopgebouwd naar vooroorlogse aanleg. De dorpskom wordt gekenmerkt door een centraal rechthoekig marktplein met kiosk. Ten noorden hiervan situeert zich het hoger gelegen Kerkplein met de Sint-Medarduskerk die omstreeks 1925 in eclectische stijl werd wederopgebouwd naar ontwerp van Leborgne Architectes (Charleroi). De bouwstijl wijkt sterk af van de vooroorlogse laatgotische

tweebeukige hallenkerk. De kerktoren heeft een belangrijke bakenfunctie voor de omgeving. De bebouwing is heden hoofdzakelijk geconcentreerd langs de belangrijkste toegangswegen tot het dorpscentrum. Er is enige lintbebouwing in westelijke richting, langs de Wijtschatestraat.

Historisch landbouwgebied tussen Voormezele en Wulvergem

Dit deelgebied situeert zich ten westen van de heuvelrug Wijtschate-Mesen. In het zuiden, westen en het noorden wordt het begrensd door de contouren van de ankerplaats en in het oosten door de heuvelrug Wijtschate-Mesen dit wil zeggen grosso modo volgens de +40m TAW-hoogtelijn hierbij van noord naar zuid gedeeltelijk de Kroonaardstraat, Voormezelestraat en Katteputstraat volgend.

Op de heuvelkam ligt het hoogste punt van het deelgebied (+75m TAW) nabij de Spanbroekmolenkrater of de zogenaamde 'Pool of Peace'. De kam is tevens de bodemkundige grens tussen de zandleem- en de leemstreek. Het reliëf is geprononceerd nabij de heuvelrug. De hellingen zijn steil en overwegend noord tot noordwest georiënteerd. Tussen de Gremmerslindestraat, Wijtschatestraat en naar de Oosthoekstraat toe daalt de hoogteligging snel van +70m tot ca. +40m TAW. Ten noorden van de Oosthoekstraat is de daling veel minder uitgesproken, van +40m naar +30m TAW, en is het landschap vlak tot zwak en breed golvend. De Wijtschatebeek, met bronnen nabij de heuvelkam, heeft hier, ten noorden van Vierstraat, een meanderende bedding.

In het zuidelijk deel is de geomorfologische gesteldheid het resultaat van de eroderende werking van de Stuiverbeek, waarvan de bronnen zich situeren tussen +50m en +60m TAW, even ten zuiden de heuvelrug Kemmel-Wijtschate. De hoogteligging neemt geleidelijk af in zuidelijke richting, naar de Douvebeek, die op ongeveer +30m TAW ligt. Van west naar oost is het reliëf uitgesproken golvend. De volledige vallei van de Stuiverbeek tot en met de heuvelrug van de oostwaarts gelegen asymmetrische Steenbeekvallei (zie hierna) maakt integraal deel uit van dit deelgebied.

Al in het midden van de 18de eeuw, en vermoedelijk al veel langer, was dit deelgebied door landbouw in gebruik. Alleen op de steilste hellingen of op bodemkundig minder gunstige plaatsen waren kleine bossen aanwezig. Het landbouwgebied van toen was een bocagelandschap dat hoofdzakelijk bestond uit door houtkanten of hagen omzoomde akkerpercelen, onverharde wegen en de Wijtschatebeek. Verspreid in het gebied waren talrijke hoeves aanwezig die zonder enige uitzondering omgeven werden door omvangrijke boomgaarden. Graslanden waren slechts beperkt aanwezig en in hoofdzaak beekbegeleidend. De meeste grotere hoeves waren vaak ook door een walgracht omgeven. Ondanks de defensieve elementen hadden deze versterkte hoeves in de eerste plaats een residentiële functie. De sites met walgracht lagen verspreid in het landschap ingeplant en kenden meestal een vrij grote bewoningscontinuïteit.

Nabij de heuvelkam ter hoogte van de huidige Spanbroekmolenkrater stond de Lokermolen, één van de vijf windmolens die Wijtschate toen rijk was. Tot midden de 19de eeuw kwam er weinig verandering in het landschapsbeeld. In de tweede helft van de 19de eeuw verdween geleidelijk de perceelsrandbegroeiing rond de akkerpercelen. Na 1875 verdwenen ook een groot aantal boomgaarden om plaats te maken voor huisweiden, die nog vaak omgeven waren door hagen, vaak aangevuld met knotbomen en opgaande bomen. Op enkele plaatsen was nog bos aanwezig doch het landschap werd geleidelijk opener. Na de Eerste Wereldoorlog verdwenen ook de laatste

boomgaarden samen met de meeste hagen en (knot-)bomen rond de graslanden waarvan het areaal afnam ten voordele van akkers, die meer en meer verenigd werden tot grote gebruiksblokken.

Het actuele landschap wordt gekenmerkt door een grote openheid met weidse zichten onder meer vanaf de waterscheidingskam richting Ieper (noord) en richting Douvevallei (zuid) en vanaf de Kemmelse weg richting Wijtschate en Mesen. Blikvangers en bakens in het landschap zijn de kerktorens van Wijtschate en Mesen. Door hun ligging op de hoogste toppen van de heuvelrug en door hun kenmerkend bouwplan vallen ze in de ruime omgeving zeer goed op. In het noordelijk deel is het kleinschalig, gesloten karakter nog fragmentair aanwezig langs de Wijtschatebeek. Langs de zuidgrens van het gebied volgt de weg tussen Wulvergem en Mesen het tracé van een Romeinse heirbaan van Cassel naar Kortrijk.

In het oosten van het deelgebied, langs de Voormezelestraat, zijn de getuigen aanwezig van de Mijnslag van 7 juni 1917. Met de ontploffing van negentien dieptemijnen tussen Hill 60 en 'The Birdcage' (ten zuiden van Waasten) probeerden de geallieerden het enorme strategische voordeel van de Duitse troepen die de heuvelrug bezetten, ongedaan te maken. Tijdens de daarop volgende gevechten veroverden Britse (onder meer Ierse), Australische en Nieuw-Zeelandse eenheden de heuvelkam Wijtschate-Mesen. Van de mijnontploffingen rest vandaag een kraterlijn van nog veertien grote en iets kleinere cirkelvormige vijvers en depressies van de Katteputstraat in het zuiden ('Ontario Farm' of 'Backhof') over de Kruisstraathoek naar de Spanbroekmolenput en verder noordwaarts bij Petit Bois dat op Duitse militaire stafkaarten aangeduid werd als 'Mark Wald' en enkele kleinere bij de Hollandse Schuur. De meeste zijn vijvers van het voedselrijke type en een belangrijk biotoop voor verschillende soorten amfibieën.

De Spanbroekmolenput, door de Britten 'Lone Tree Crater' genoemd, is een oorlogsmonument en valt nu in het landschap op door de struweelbegroeiing op de hoger gelegen randen. Meer zuidelijk zijn de mijnkraters minder duidelijk. De 'Ontario Crater' had bij de ontploffing een diameter van 61m, maar nauwelijks een diepte als gevolg van de bodemgesteldheid (dikke laag ondergronds drijfzand). Na de oorlog werd een hoeve op de site heropgebouwd. Vandaag is daardoor nog nauwelijks iets te zien van deze krater. De eerder kleine militaire begraafplaatsen van Lone Tree Cemetery (Kruisstraat) en Spanbroekmolen Cemetery, nabij de gelijknamige krater, vallen niettemin in het landschap op door de opgaande bomen en lage bouwwerkjes aan de ingang en aan de hoeken van de begraafplaatsen.

Valleigebied Steenbeek

Het valleigebied van de Steenbeek sluit in het westen aan bij het vorige deelgebied. Het wordt in het noorden en oosten begrensd door de contouren van de ankerplaats. In het zuidoosten ligt de grens op de Armentieresteenweg. De oostelijke valleihelling van de Steenbeek is hier opmerkelijk steil en diep ingesneden door beken en enkele droge valleien. De steile flanken liggen voor een groot gedeelte onder weiland waardoor ze in het overigens door akkerland gedomineerde open landschap des te meer opvallen en voor een markante terreinovergang naar de heuvelrug zorgen. De ondiep aanwezige tertiaire klei- en zandlagen en de hiermee samenhangende bodemgesteldheid is aan deze situatie niet vreemd: uitgesproken aanwezigheid van kleigronden met niet bepaalde profielontwikkeling, naast sterk gleyige leemgronden. Langs de Steenbeek zijn hier en daar ook nog mooie intacte stroken met begeleidende (knot)bomen en struiken aanwezig die de beekloop in het landschap accentueren. De belangrijkste boomsoorten zijn zwarte els, schietwilg (vaak geknot) en populier, en eerder uitzonderlijk geknotte es.

Het landschap is in de loop van de voorbije twee eeuwen opener geworden, maar de dominante patronen zijn behouden gebleven. In de tweede helft van de 18de eeuw flankeerde een nagenoeg ononderbroken brede strook grasland de beekloop soms met uitlopers op de valleiflank. De steilste stukken waren nog met bos bezet (onder andere nabij 't Helleken) terwijl akkers de heuvelrug en de hoogste delen van de helling domineerden. De akkerpercelen werden door hagen begrensd. Hoeves waren schaars verspreid en door boomgaarden omgeven. Even ten zuidwesten van Wijtschate, in de buurt van de huidige Wulvergemstraat, stond een tweede windmolen.

Samen met het verdwijnen van hagen, boomgaarden en bos werd het landschap geleidelijk opener. Vooral na de Eerste Wereldoorlog werd het landschap aanzienlijk kaler. Illustratief hiervoor is de vergelijking tussen een oorlogsfoto uit 1915 genomen vanaf 'Le Rossignol' (Mesen) en de huidige situatie. Bij het begin van de oorlog waren de vallei- en hellinggraslanden nog dikwijls begrensd door (knot)bomenrijen en hagen. Tuinen en huisweiden waren eveneens omgeven door hagen. Maar op verschillende plaatsen zijn ook al weideafsluitingen zichtbaar, mogelijk met gebruik van prikkeldraad.

De huidige ligging van graslanden en akkers weerspiegelt nog in aanzienlijke mate het 18de-eeuwse landgebruik. Nochtans staat het graslandareaal onder druk: weilanden worden genivelleerd, gescheurd en frequenter heringezaaid of omgevormd naar akkers die dan niet zelden tot grote gebruiksblokken worden verenigd. De nog schaars aanwezige kleine landschapselementen verdwijnen en dreigen ecologisch volledig geïsoleerd te worden. De overigens schaarse en verspreid aanwezige bewoning bestaat voor een aanzienlijk deel uit hoeves. Onder meer het zogenaamde 'Neerhof' of 'La Bassecour', voorheen 'La petite Douv' en het 'Molenhof' of 'Ferme du moulin' genoemd naar de hier voor de Eerste Wereldoorlog gesitueerde houten windmolen of de 'Abdijmolen', zijn wederopbouwhoeves. Ze zijn opgetrokken in de typische bouwtrant van de hoeve-eigendommen van het Koninklijk Gesticht van Mesen, gekenmerkt door geaccentueerde streekeigen bouwelementen.

Door het uitgesproken reliëfverschil had dit deelgebied een belangrijke strategische betekenis. Om het bezit van de heuvelrug (Messines Ridge) werd dan ook fel strijd geleverd tijdens de Eerste Wereldoorlog. Tijdens de Mijnslag van 7 juni 1917 (zie supra) werd Mesen veroverd door de Nieuw-Zeelandse divisie, gesteund door Australische eenheden. Langs de Nieuwkerkestraat ligt de begraafplaats 'Messines Ridge British Cemetery'. Deze begraafplaats werd na de oorlog aangelegd met graven uit de omliggende slagvelden en kleinere begraafplaatsen. De meerderheid van de soldaten stierf in 1917. Bij de toegang staat het 'Memorial to the missing' dat is geplaatst op de plek waar vroeger de Hospiesmolen stond, de windmolen van de nabijgelegen boerderij. Op het gedenkteken staan de namen van 839 Nieuw-Zeelanders die vermist raakten tijdens de gevechten rond Mesen in 1917-1918. In het New Zealand memorial Park (Nieuwzeelanderstraat) staat een gedenkzuil ter herinnering aan de Nieuw-Zeelandse divisie. Er zijn ook twee Duitse betonnen bunkers bewaard gebleven, die konden fungeren als mitrailleurspost. Zij markeren de positie van de 1ste Duitse linie op 7 juni 1917 en maakten deel uit van het Duitse verdedigingssysteem dat op Britse militaire stafkaarten aangeduid staat met 'Uhlan'.

Het 'Island' of 'Ireland Peace Park' (Armentieresteenweg, ingehuldigd 1998), tegen de flank van Messines Ridge wil een nationaal gedenkteken zijn om alle Ieren die omkwamen in de Eerste Wereldoorlog te herdenken en dit zonder rekening te houden met afkomst, religie of militaire eenheid. Het verwijst eveneens naar de Mijnslag van juni 1917 toen de 16de (Ierse) en 36ste (Ulster) divisie, in eigen land gezworen vijanden, naast elkaar werden ingezet in de omgeving van Wijtschate. De ronde vreedestoren in het midden van het park is door de plaats en de hoogte ervan een belangrijk baken in het omgevende landschap.

Kern Mesen

Mesen was op het hoogtepunt van zijn macht in de 11de-12de eeuw. Het had toen een belangrijke lakenindustrie. In de 15de eeuw was er een laatste heropbloei van deze industrie en werden verschillende belangrijke gebouwen, waaronder het toenmalige stadhuis, opgetrokken. Nadien verpauperde de stad. Tijdens de Eerste Wereldoorlog lag Mesen in de frontlinie ('Messines Ridge') en werd het volledig verwoest.

De wederopbouw van de stad resulteerde in een 'doorsnee-wederopbouwarchitectuur' die in vergelijking met het vooroorlogse uitzicht 'schraller' is. In Mesen waren een tweetal bekende architecten aan het werk. Charles Patris ontwierp de kerk, de pastorie, het stadhuis en de gemeentescholen. Alfred Knein ontwierp een tiental woningen. Een aanzienlijk deel van de wederopbouwoningen in het centrum is bewaard gebleven en geeft Mesen een eigen identiteit. Het huidige stadhuis van Mesen sluit aan bij de typologie van stad- en gemeentehuizen die systematisch heropgebouwd werden na de Eerste Wereldoorlog. Met het oog op uitstraling en representativiteit werd extra aandacht besteed aan de inplanting en vormgeving van de openbare gebouwen, waardoor niet altijd het vroegere voorkomen gerespecteerd werd. Dit is ook het geval voor Mesen, waar het naoorlogse gemeentehuis aan de andere Marktzijde, en feitelijk buiten de historische stadskern, werd ingeplant.

Op de Grote Markt van Mesen was al sinds de 12de eeuw een drenkput aanwezig die aan drie zijden ommuurd was en een opening had langs de marktzijde. Deze was gekend als 'De Flossche'. De drenkput deed dienst tot aan de Eerste Wereldoorlog. Bij de wederopbouw van het plein in de jaren 1920 werd deze 'vijver' niet meer heraangelegd. Op het marktplein van Mesen herinneren verschillende items aan de Eerste Wereldoorlog: er is de gedenksteen voor de militaire slachtoffers aan de oostkant van de markt. Meer centraal op het marktplein staan de boom, geschonken door de Nieuw-Zeelanders, de 'Bastiaanplaque' en de Japanse vredespaal. De Sint-Niklaaskerk, met een opvallende koepelvormige toren, vormt een opmerkelijk baken in het landschap en grenst aan één zijde aan het open landbouwlandschap. In de 12de eeuw werd reeds een kerk opgetrokken in ijzerzandsteen. Pas in 1923 werd begonnen met de wederopbouw. Bij de wederopbouw stootte men op de romaanse crypte met gedenkplaat ter ere van gravin Adela van Frankrijk die de abdij stichtte (11de eeuw). De crypte werd heropgebouwd en vervolgens ook de bovenkerk. In de 1938 was het werk voltooid en werd de kerk opnieuw ingewijd.

Zuidflank van Mesen en Douvebeekvallei

Dit deelgebied omvat de meest zuidelijk gelegen helling van de heuvelrug Wijtschate-Mesen, tevens de noordflank van de Douvebeekvallei. De begrenzing volgt hier in hoofdzaak de contouren van de ankerplaats behalve in het westen waar het aansluit op het deelgebied met de vallei van de Steenbeek.

De Douvebeekvallei wordt gekenmerkt door beekbegeleidend grasland met soms nog relictten van (knot)bomenrijen en hagen. Ten oosten van Steenbrug zijn deze kenmerken nog enigszins bewaard, ten westen hiervan is op Vlaams grondgebied nog nauwelijks grasland aanwezig. De Douvebeek vertoont hier een meanderend verloop. Uit een aantal oorlogsfoto's blijkt de aanwezigheid van knotbomen en opgaande bomen langs de beekoever. Deze werden echter door het oorlogsgeweld zwaar beschadigd. De steenbrug is de aloude oversteekplaats van de Douve op

de Rijselstraat, vandaag een gemetselde brug over de beek. In tegenstelling tot de oostflank van de Steenbeek is de zuidelijke valleiflank van de Douvebeek minder steil en overwegend als akkerland in gebruik.

Het huidige landschapsbeeld weerspiegelt nog grotendeels de belangrijkste grondgebruikspatronen uit de tweede helft van de 18de eeuw dat toen overwegend bestond uit akkerland in het westelijk en oostelijk deel van het gebied, centraal gescheiden door lange noord-zuid gerichte strook met boomgaarden en een weinig grasland ten zuidoosten van de Sint-Niklaaskerk. Alle percelen waren omgeven door perceelsrandbegroeiing. Vandaag resten hiervan alleen nog hagen rond enkele van de hoogst gelegen graslanden, terwijl ook het graslandareaal vooral de voorbije jaren beduidend verminderd is. De enigszins merkwaardige ligging van boomgaarden en graslanden was het gevolg van de bodemcondities met name de aanwezigheid van kleigrond (nabij Steenbrug) of van een kleilaag of klei-zandcomplex op geringe diepte (in het noorden nabij de stadsrand). In het overigens eerder open landschap vormt de Sint-Niklaaskerk van Mesen met haar markante toren een opvallend baken. Elders dragen enkele typische wederopbouwhoeves in de typische bouwtrant van de hoeve-eigendommen van het Koninklijk Gesticht van Mesen bij aan de eigenheid van het landschap, met name de Hoeve 'De Twaalf bunders', de 'Nazarethhoeve' en de 'Bethléemhoeve'.

Binnen dit deelgebied zijn langs de Rijselstraat twee kleinere begraafplaatsen uit de Eerste Wereldoorlog gelegen: respectievelijk Betlehem Farm West en East Cemetery. Ze werden allebei door de 3de Australische divisie aangelegd na de Mijnslag van 7 juni 1917. Een merkwaardig monument is het Kruisbeeld geflankeerd door twee gewone essen en langs de voorkant omgeven door gerecupereerde zandstenen trommels en zuilen, gelegen nabij de de Rijselstraat en Waastenstraat. Het werd opgericht door het Koninklijk Gesticht van Mesen in 1936 ter vervanging van de vooroorlogse calvarie van 1686 aan de oever van de Douvebeek.

- Kabinetskaart van de Oostenrijkse Nederlanden voor Zijn Koninklijke Hoogheid de Hertog Karel Alexander van Lotharingen, Jozef Jean François de Ferraris, Koninklijke Bibliotheek van België, uitgegeven in 1770-1778, schaal 1:11.520 herleid naar 1:25.000.
- Gereduceerde Kadasterkaart van België, Dépôt de la Guerre, uitgegeven in 1845-1855, schaal 1:20.000.
- Atlas Cadastral parcellaire de la Belgique, Philippe-Christian Popp, uitgegeven in 1842-1879, schaal 1:5000.
- Topografische kaart van België, Philippe Vandermaelen, uitgegeven in 1846-1854, schaal 1:20.000.
- Topografische kaarten van België, Eerste editie, Krijgsdepot, uitgegeven in 1865-1880, schaal 1:20.000.
- Topografische kaarten van België, Tweede editie, Militair Cartografisch Instituut, uitgegeven in 1880-1884, schaal 1:20.000.
- Topografische kaarten van België, Derde editie, Militair Cartografisch Instituut, uitgegeven in 1889-1900, schaal 1:20.000.
- Topografische kaarten van België, Herziening derde editie, Militair Cartografisch Instituut, uitgegeven in 1900-1930, schaal 1:20.000.
- Kaart van België, Militair Cartografisch Instituut, uitgegeven in 1928-1950, schaal 1:20.000.
- Kaart van België, Militair Geografisch Instituut, uitgegeven in 1949-1970, schaal 1:25.000.

- BULCKAEN T., LIEFOOGHE M., SCHMITZ D. & UYTENHOVE P. 2008: *Omgaan met de wederopbouwarchitectuur in de frontstreek van '14-18'. Ieper en Heuvelland*, Labo S Vakgroep Architectuur en Stedenbouw Universiteit Gent, rapport i.o.v. Stad Ieper, Provincie West-Vlaanderen, 199.
- BEUN J. 2003: *Mesen graag gezien - Mesen d'Antan*, uitgeverij De Klaproos, Koksijde.
- CHIELENS P., DENDOOVEN D. & DECOODT H. 2006: *De laatste getuige. Het oorlogslandschap van de Westhoek*, Lannoo, Tielt, 256.
- COSYNS E., DE MOOR J. & SAELENS S. 2012: *Geclusterde ankerplaatsen Ieperse regio met aanvullende inventarisatieronde wederopbouwarchitectuur*, Westvlaamse intercommunale i.o.v. van agentschap Onroerend Erfgoed.
- GEURST J. & BALJON L. i.s.m. VAN DIJK T., DE GRAAF J., MEIRE J. & UYTENHOVE P. 2012: *'Herinneringspark 2014-18'*, masterplan opgesteld i.o.v. agentschap Onroerend Erfgoed, Projectsecretariaat 100 jaar Grote Oorlog (2014-18), 232.
- HANECA K., DEWILDE M., ERVYNCK A., BOEREN I., BEECKMAN H., GOETGHEBEUR P. & WYFFELS F. 2009: De 'houten eeuw' van een Vlaamse stad. Archeologisch en dendrochronologisch onderzoek in Ieper (prov. West-Vlaanderen), *Relicta* 4, 99-134.
- HEYN M. & VERBOVEN H. 2011: *Heuvelland en Mesen. Een voorlopig voorstel van WO I-'lieux de mémoires'*, Onroerend Erfgoed, Intern rapport (werkversie, januari 2011, inclusief aanpassingen).
- HUIGENS E., VAN DEN ABEELE J.-F. i.s.m. ZWAENEPOEL A., COSYNS E., TERMOTE J., LE COEUR A., DEBAILLIE C., DELDAELE P. 2008: *Landschap zonder grenzen: een kwaliteitsimpuls. Historisch onderzoek naar het traditionele bocagelandschap in de Belgische Westhoek en in Frans-Vlaanderen*, i.o.v. Regionaal Landschap West-Vlaamse Heuvels vzw, Ieper, 192.
- JACOBS P., DE CEUKELAIRE M. & SEVENS E. 2001: *Toelichting bij de geologische kaart van België Vlaams Gewest. Kaartblad 27-28-36. Proven-Ieper-Ploegsteert 1:50.000*, Belgische Geologische Dienst en Afdeling Natuurlijke Rijkdommen en Energie, Brussel, 68.
- OPSTAELE B. & BERTEN D. 2012: *Geïntegreerd beheerplan Ieperboog met bosreservaat Zwarte Leen en Vlaams natuurreservaat Bassevillebeek*, rapport Grontmij nv i.o.v. Provincie West-Vlaanderen, i.s.m. Agentschap voor Natuur en Bos en Bosgroep Ijzer en Leie. 192 + bijlagen.
- OSTYN G. 1988: Een historische blunder met landschappelijke gevolgen, *Documentatiemap Landschapsonderzoek* 16, 3-25.
- RONSE A. & RAISON T. 1918: *Fermes-Types et constructions rurales en West-Flandre*. Plans, coupes, reproductions photographiques, Brugge.
- RÖVEKAMP C. & MAES B. 2000: *Oorspronkelijk inheemse bomen en struiken in het Regionaal Landschap Westvlaamse Heuvels*. Een onderzoek naar autochtone genenbronnen, Rapport i.o.v. Ministerie van de Vlaamse Gemeenschap, Afdeling Bos en Groen.
- SCOTT M. 1992: *The Ypres Salient. A guide to the cemeteries and memorials of the Salient*, Norwich-Norfolk, Gliddon Books.
- TACK G., VAN DEN BREMPT P. & HERMY M. 1993: *Bossen van Vlaanderen. Een historische ecologie*, Davidsfonds Leuven, 320.
- VAN DEN EECKHAUT M. & POESEN J. 2009: *Uitbreiding (fase 3) van de gevoeligheidskaart voor grondverschuivingen in Vlaanderen*. Rapport i.o.v. van Vlaamse Overheid, Departement Leefmilieu, Natuur en Energie, Afdeling Land en Bodembescherming, Ondergrond, Natuurlijke Rijkdommen, 169.
- VERBOVEN H. & TROCH P. 2011: *Ieper. Een voorlopig voorstel van WO I-'lieux de mémoires'*. Onroerend Erfgoed, Intern rapport (werkversie, augustus 2011, inclusief aanpassingen).
- VERBOVEN H. 2011: Zonnebeke. Een voorlopig voorstel van WO I-'lieux de mémoires', Onroerend Erfgoed, intern rapport, werkversie inclusief aanpassingen.
- VERBOVEN H. e.a. 2012: *Syntheserapport over de aanpak, methodiek, resultaten en aanbevelingen van het WO I erfgoed onderzoek*, intern rapport Onroerend Erfgoed, 129.

- ZWAENEPOEL A. & DOCHY O. 2003: *Ontwerp-ecosysteemvisie voor het West-Vlaamse Heuvelland*. Onderzoekopdracht MINA/105/00/01, Aminoal afdeling Natuur, 504 Advies graslandbeheer Provinciaal domein De Palingbeek (Ieper).
- ZWAENEPOEL A., COSYNS E., MAES B. & OPSTAELE B. 2005: *Opmaak van een inventaris van autochtone Bomen en Struiken van West-Vlaanderen*, Aminoal afdeling Bos en Groen.
- ZWAENEPOEL A. 2006: *Inventaris van traditionele hagen als leidraad voor natuur- en landschapsbehoud en –herstel in West-Vlaanderen*, Wvi i.o.v. provinciebestuur West-Vlaanderen dienst Minawa.
- ZWAENEPOEL A. 2006: *Inventaris van traditionele knotbomen als leidraad voor natuur- en landschapsbehoud en –herstel in West-Vlaanderen*, Wvi i.o.v. provinciebestuur West-Vlaanderen dienst Minawa.
- ZWAENEPOEL A. 2006: *Inventaris van traditionele houtkanten als leidraad voor natuur- en landschapsbehoud en –herstel in West-Vlaanderen*, Wvi i.o.v. provinciebestuur West-Vlaanderen dienst Minawa.
- ZWAENEPOEL A. 2006: *Inventaris van traditionele solitaire bomen als leidraad voor natuur- en landschapsbehoud en –herstel in West-Vlaanderen*, Wvi i.o.v. provinciebestuur West-Vlaanderen dienst Minawa.
- ZWAENEPOEL A. 2006: *Inventaris van traditionele bomenrijen als leidraad voor natuur- en landschapsbehoud en –herstel in West-Vlaanderen*, Wvi i.o.v. provinciebestuur West-Vlaanderen dienst Minawa.

Bron: Aanduidingdossier Ankerplaats 'Ieperse vestingen en omgeving, bossen ten zuiden en heuvelrug Wijtschate-Mesen', definitieve aanduiding 04/07/2013. Agentschap Onroerend Erfgoed, Brussel.

Auteurs: [Himpe, Koen \(https://id.erfgoed.net/auteurs/337\)](https://id.erfgoed.net/auteurs/337); [Deventer, Wouter \(https://id.erfgoed.net/auteurs/610\)](https://id.erfgoed.net/auteurs/610); [Cosyns, Eric \(https://id.erfgoed.net/auteurs/612\)](https://id.erfgoed.net/auteurs/612); [Saelens, Stijn \(https://id.erfgoed.net/auteurs/620\)](https://id.erfgoed.net/auteurs/620); [De Moor, Jan \(https://id.erfgoed.net/auteurs/621\)](https://id.erfgoed.net/auteurs/621)

Datum: 2013

De tekst wordt ter beschikking gesteld door: [Agentschap Onroerend Erfgoed \(AOE\) \(https://id.erfgoed.net/auteurs/501\)](https://id.erfgoed.net/auteurs/501)

Relaties



Omvat

[Eerste Wereldoorlog-slagveld van Bellewaarde Ridge](https://inventaris.onroerenderfgoed.be/erfgoedobjecten/306465)

<https://inventaris.onroerenderfgoed.be/erfgoedobjecten/306465>



Omvat

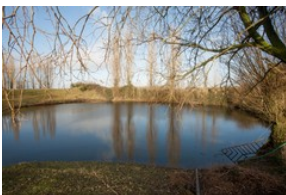
Komense Vaart (<https://inventaris.onroenderfgoed.be/erfgoedobjecten/307738>)



Omvat

Mijnkrater 7/6/1917 Caterpillar en Hill 60

(<https://inventaris.onroenderfgoed.be/erfgoedobjecten/304319>)



Omvat

Mijnkrater 7/6/1917 Maedelstede

(<https://inventaris.onroenderfgoed.be/erfgoedobjecten/304269>)



Omvat

Mijnkrater 7/6/1917 Peckham (<https://inventaris.onroenderfgoed.be/erfgoedobjecten/304293>)



Omvat

Mijnkrater 7/6/1917 Sint-Elooi

(<https://inventaris.onroenderfgoed.be/erfgoedobjecten/301950>)



Omvat

Mijnkrater 7/6/1917 Spanbroekmolen

(<https://inventaris.onroenderfgoed.be/erfgoedobjecten/305362>)



Omvat

Mijnkrater Verloren Hoek (<https://inventaris.onroenderfgoed.be/erfgoedobjecten/304314>)



Omvat

Mijnkraters 25/9/1915 'Sanctuary Wood'

(<https://inventaris.onroenderfgoed.be/erfgoedobjecten/304145>)



Omvat

Mijnkraters 27/3/1916 Sint-Elooi

(<https://inventaris.onroenderfgoed.be/erfgoedobjecten/304163>)



Omvat

Mijnkraters 7/6/1917 Hollandse Schuur

(<https://inventaris.onroenderfgoed.be/erfgoedobjecten/304264>)



Omvat

Mijnkraters 7/6/1917 Kruisstraat

(<https://inventaris.onroenderfgoed.be/erfgoedobjecten/304294>)



Omvat

Mijnkraters 7/6/1917 Petit Bois

(<https://inventaris.onroenderfgoed.be/erfgoedobjecten/304267>)



Omvat

Mijnkraters Hooge van 6/6/1916

(<https://inventaris.onroenderfgoed.be/erfgoedobjecten/301961>)



Omvat

Mijnkraters Palingbeek (<https://inventaris.onroenderfgoed.be/erfgoedobjecten/304167>)



Omvat

Mijnkraters van de Eerste Wereldoorlog bij Bellewaarde

(<https://inventaris.onroenderfgoed.be/erfgoedobjecten/304162>)



Is deel van

Hollebeke (<https://inventaris.onroenderfgoed.be/themas/14138>)



Is deel van

Ieper (<https://inventaris.onroenderfgoed.be/themas/14133>)



Is deel van

Kemmel (<https://inventaris.onroenderfgoed.be/themas/14158>)



Is deel van

Mesen (<https://inventaris.onroenderfgoed.be/themas/14165>)



Is deel van

Voormezele (<https://inventaris.onroenderfgoed.be/themas/14141>)



Is deel van

Wijtschate (<https://inventaris.onroenderfgoed.be/themas/14163>)



Is deel van

Wulvergem (<https://inventaris.onroenderfgoed.be/themas/14164>)



Is deel van

Zandvoorde (<https://inventaris.onroenderfgoed.be/themas/14172>)



Is deel van

Zillebeke (<https://inventaris.onroenderfgoed.be/themas/14142>)

Waarnemingen



Omvat

Kerkplein 13 (<https://inventaris.onroerenderfgoed.be/waarnemingsobjecten/988010>)



Omvat

Mandestraat 4 (<https://inventaris.onroerenderfgoed.be/waarnemingsobjecten/984703>)



Omvat

Nonnebossenstraat (<https://inventaris.onroerenderfgoed.be/waarnemingsobjecten/979411>)



Omvat

Palingbeekstraat (<https://inventaris.onroerenderfgoed.be/waarnemingsobjecten/982645>)



Omvat

Petit Bois 1 (<https://inventaris.onroenderfgoed.be/waarnemingsobjecten/984280>)



Omvat

Petit Bois 2 (<https://inventaris.onroenderfgoed.be/waarnemingsobjecten/984282>)



Omvat

Sint-Medardusplein (<https://inventaris.onroenderfgoed.be/waarnemingsobjecten/980245>)



Omvat

St.-Medardusplein 1 (<https://inventaris.onroenderfgoed.be/waarnemingsobjecten/988012>)



Omvat

St.-Medardusplein 18 (<https://inventaris.onroerenderfgoed.be/waarnemingsobjecten/988011>)



Omvat

Twaalfgemetenbos (<https://inventaris.onroerenderfgoed.be/waarnemingsobjecten/982646>)



Omvat

Vaubanstraat (<https://inventaris.onroerenderfgoed.be/waarnemingsobjecten/984448>)



Omvat

Voormezelestraat IV (<https://inventaris.onroerenderfgoed.be/waarnemingsobjecten/984171>)



Omvat

Voormezelestraat V (<https://inventaris.onroerenderfgoed.be/waarnemingsobjecten/984699>)



Is gerelateerd aan

Ieperstraat 8 (<https://inventaris.onroerenderfgoed.be/waarnemingsobjecten/226968>)



Is gerelateerd aan

Voormezelestraat III (<https://inventaris.onroerenderfgoed.be/waarnemingsobjecten/983606>)

Je kan deze pagina citeren als:

INVENTARIS ONROEREND ERFGOED 2023: *Ieperse vestingen en omgeving, bossen ten zuiden en heuvelrug Wijtschate-Mesen* [online], <https://id.erfgoed.net/erfgoedobjecten/135407> (<https://id.erfgoed.net/erfgoedobjecten/135407>) (geraadpleegd op 20 november 2023).

Beheerder fiche: **Agentschap Onroerend Erfgoed**



Contact

Heb je een vraag of opmerking over deze fiche?
Meld het ons via het contactformulier (/contact?uri=https://id.erfgoed.net/erfgoedobjecten/135407).



Onroerenderfgoed.be is een officiële website van de Vlaamse overheid

uitgegeven door het agentschap Onroerend Erfgoed
(<https://www.onroerenderfgoed.be/over-ons>)

PRIVACYVERKLARING

([HTTPS://WWW.ONROERENDERFGOED.BE/PRIVACYVERKLARING](https://www.onroerenderfgoed.be/privacyverklaring))

JURIDISCHE INFORMATIE

([HTTPS://WWW.ONROERENDERFGOED.BE/JURIDISCHE-INFORMATIE](https://www.onroerenderfgoed.be/juridische-informatie))

[\(/\)](#)

Inventaris



[Contact \(/contact\)](/contact)

[Downloads \(/downloads\)](/downloads)

[Hergebruik \(/hergebruik\)](/hergebruik)

[Over ons \(https://www.onroenderfgoed.be/over-ons\)](https://www.onroenderfgoed.be/over-ons)

[MENU](#)

ERFGOEDOBJECT

Historische stadskern van Ieper

archeologisch geheel

ID: 140005 **URI:** <https://id.erfgoed.net/erfgoedobjecten/140005> 



Juridische gevolgen

- is aangeduid als vastgestelde archeologische zone Historische stadskern van Ieper (<https://inventaris.onroerenderfgoed.be/aanduidingsobjecten/11898>)
Deze vaststelling is geldig sinds 19-02-2016

Alternatieve namen

Ypres

Provincie

West-Vlaanderen

Gemeente

Ieper

Deelgemeente

Ieper

Straat

Onbepaald

Locatie

Ieper (Ieper)

Nauwkeurigheid zone

Tot op 15m

Oppervlakte zone

5 054 700m²

Fysieke status

Bewaard

Erfgoedwaarde

Aanwezig

Typologie: stadsomwallingen (<https://id.erfgoed.net/thesauri/erfgoedtypes/1159>),
steden (<https://id.erfgoed.net/thesauri/erfgoedtypes/1065>)

Datering: middeleeuwen (<https://id.erfgoed.net/thesauri/dateringen/1227>),
nieuwe tijd (<https://id.erfgoed.net/thesauri/dateringen/1236>)

AZ-project historische stadskernen (<https://inventaris.onroerenderfgoed.be/gebeurtenissen/1145>)
(bureauonderzoek, : inventarisatie: van 2010 tot 2014)

Beschrijving

Algemene Beschrijving

Ieper kwam tot stand op het kruispunt van de Iepere, de latere Ieperlee en de landweg Brugge-Rijsel. Op het Digitaal Hoogtemodel (DHM) is duidelijk te zien hoe de vallei van de Iepere zich in de midden-West-Vlaamse heuvelrug ingesleten heeft. De stad ontwikkelde zich onder meer op twee uitlopers van die heuvelrug, maar ook in de (eventueel opgehoogde) valleigebieden. Zo wijst het toponiem Ten Brielen op de moerassige aard van een bepaald gebied. De huidige Verdrongen Weide stond ooit bekend als het 'Ketelquaet'.

Het terrein wordt bodemkundig getypeerd als overwegend vochtige zandleem. Daarin komen enkele kleine en grotere natte zandleemvlekken voor en enkele kleine zones met natte klei, die overeenkomen met beekvalleitjes.

Planologisch overweegt woongebied en woonuitbreidingsgebied. Daarnaast komen er industriegebied, gebieden voor milieubelastende industrieën, parkgebied (de vesten, het hoornwerk van Antwerpen en de bedding van het kanaal Ieperlee-Leie), recreatiegebied en gebieden voor gemeenschapsvoorzieningen en openbare nutsvoorzieningen voor. Binnen de afbakening zijn talrijke panden als monument beschermd, naast een stadsgezicht en een landschap. Onafwendbaar voor de Ieperse context zijn enkele beschermde oorlogsrelicten.

Archeologische nota

De oudste vermelding van Ieper - *Ypra* (de Iepere) - dateert uit 1066 en is een waternaam die mogelijk 'met iepen begroeid' betekent. Vermoedelijk gaat de oorsprong vroeger in de tijd terug, omdat er historische gegevens zijn, zoals de 'voedermont'-rente, die op de aanwezigheid van een Karolingisch domein kunnen wijzen. In de 12de en 13de eeuw groeit de plaats explosief uit tot een echte grootstad (Mus 2010).

De ligging op het kruispunt van de weg Brugge-Rijsel met de Ieperlee, was allesbepalend. De Ieperlee maakte de verbinding met de Vlaamse kustvlakte, die een immense wolproductie kende en ook met Brugge, die andere Vlaamse metropool. De landweg verbond Ieper opnieuw met Brugge, maar ook met het Leiebekken en Noord-Frankrijk. Deze samenloop van omstandigheden activeerde in combinatie met de uitstekende plaatselijke waterkwaliteit een belangrijke productie van en handel in textielproducten (Haneca e.a. 2009).

Aanvankelijk waren er verschillende kernen. Die rond de Sint-Pieterskerk was vermoedelijk de vroegste inplanting. Dit *patrocinium* laat toe aan de vroege middeleeuwen te denken. Deze handelsnederzetting was in 1127 al voorzien van een D-vormige omwalling die op de Ieperlee aansloot (Mus 1998). Iets noordelijker kwam de kern rond de Sint-Maartenskerk tot stand. Dit was of evolueerde tot een grafelijke stichting. Sint-Martinus is immers een *patrocinium*, dat ook op de vroege middeleeuwen wijst. Naderhand werd er een motteheuvel met neerhof ingeplant; een geheel dat op het eind van de 11de eeuw evolueerde en uitbreidde tot een burgerlijke nederzetting. Tot op heden is voor de omwalling hiervan één bewijs geleverd. Op het kruispunt van de Diksmuidestraat en de De Volsbergstraat-Henri Cartonstraat werd n.a.v. een vondstmelding een gracht en brugconstructie geregistreerd bij rioleringswerken (Dewilde 2015). Andere aanwijzingen kunnen in de percelering gezien worden, o.a. aan de Korte Torhoutstraat (Mus 1998).

Andere kernen gaan tot de 12de of de 13de eeuw terug. Zo ontstond in het tweede kwart van de 12de eeuw de parochie Sint-Jacobs, oostelijk tussen Sint-Pieters en Sint-Maartens. Noordelijker worden de parochies Onze-Lieve-Vrouw ten Brielen in 1196 en Sint-Jan in 1200 voor de eerste maal vermeld. Duidelijk is wel dat de oudste ontwikkeling zich ten oosten van de Ieperlee situeerde. Pas in de eerste helft van de 13de eeuw werd ook westelijk van de Ieperlee uitgebreid en werd de vallei ingenomen. De Sint-Niklaasparochie ontstond op de westelijke oever van de Ieperlee. De kerk was er zeker al vóór 1233. Iets verderop, meer zuidoostelijk, moet de Sint-Kruisparochie gesitueerd worden. Het kerkhof werd in 1277 gewijd. Dichter bij de stad lag het Tempelgebied. Ten zuiden bevond zich Sint-Michiels, waarvan de eerste vermelding vóór 1249 valt. Geleidelijk zou daarna het gebied tussen de verschillende kernen dichtslibben (Van Bellingen e.a. 1993).

Bij de aanleg van de vesten (1214-1248) werd een bepaald gedeelte hieruit gelicht en afgezonderd binnen een omwalling. Zo ontstonden er feitelijke buitenwijken en werd het fenomeen 'voorgeborchten', dat al in de 12de eeuw vermeld werd, geofficialiseerd. Onze-Lieve-Vrouw ten Brielen, Sint-Jan, Sint-Michiels en Sint-Kruis kwamen zo buiten de omwalling te liggen. Sint-Niklaas, een recente stichting, werd wel opgenomen binnen de vesten, het Tempelgebied dan weer niet. Het lijkt erop dat de Tempeliers doelbewust buiten de omwalling zijn gehouden. Het leverde

alleszins een rare basisvorm op. Er werd bij de grachtenaanleg wel geprofiteerd van de 'aangeboden' topografie, de lager gelegen gebieden zoals de Boterplas, het 'Ketelquaet', de omwalling van de Sint-Pietersparochie en de omwalling van het neerhof van de Zaalhofmotte. Dit was de motte van de graven van Vlaanderen, opvolger van de motte aan Sint-Maartens en uitgebouwd door Diederik van den Elzas na 1127 op de westelijke oever van de Ieperlee (Haneca e.a. 2009).

De vier buitenwijken werden in het begin van de 14de eeuw alsnog opgenomen binnen een ruimere omwalling. De 'Uterste Veste' was 7,6 km lang en bestond uit een 18 m brede en 2 m diepe gracht met aan de binnenkant een aarden wal en palissade. Op de uitvalswegen kwamen nieuwe poorten tot stand, zoals de Nieuwe Komenpoort (Van Bellingen e.a. 1993). Deze versterking was onverdedigbaar, maar gaf een gevoel van veiligheid. Archeologisch onderzoek heeft ondertussen aangetoond dat ook de resten van deze wijken nog zeer sprekend kunnen zijn (Van Bellingen e.a. 1993; Van Bellingen 1994). De economische achteruitgang en het beleg van 1383 bezegelden het lot van de 'Uterste Veste' en ook van de parochies Sint-Michiels en Sint-Kruis. Beide kerken werden al in 1384 afgebroken. Het Iepers bestuur besliste (onder invloed van de graaf Lodewijk van Male en de hertog van Bourgondië, Filips de Stoute, die hem opvolgde) dat de buitenwijken niet heropgebouwd zouden worden (Mus 1999).

Op het einde van de 14de eeuw maande de Bourgondische hertog Filips de Stoute Ieper aan de stad krachtadig te versterken. Er werd daarbij teruggevallen op het tracé van de 13de-eeuwse omwalling. De bouw van een stenen stadsmuur, voorzien van torens en poorten en een aarden binnenwal was een gigantische onderneming. In 1409 waren de Bourgondische vesten een feit (Mus, 1983). Ter hoogte van de poorten worden vanaf het einde van de 16de eeuw bolwerken/bastions uitgebouwd (Stubbe e.a. 2003).

Gaandeweg verloor Ieper aan belang en verwerd tot een stadje van lokaal belang, dat enkel nog een bepaalde interne evolutie kende. Ook hier waren de eerste helft van de 17de eeuw en de tweede helft van de 18de eeuw belangrijk als wederopbouw- en nieuwbouwmomenten voor verschillende religieuze en burgerlijke instellingen. Ook particuliere initiatieven bleven niet uit (Mus 2010).

De ligging van de stad tijdens de opeenvolgende conflicten tussen Fransen en Spanjaarden zorgde ervoor dat Ieper in de 17de-18de eeuw uitgebouwd werd tot een performante vesting. Vooral Vauban liet imposante versterkingswerken bouwen, die de stadsrand transformeerden in een brede strook van grachten, ravelijnen, bastions, hoornwerken, ... en daarnaast waren ook kazernes, kruitmagazijnen en drenkplaatsen nodig (Stubbe e.a. 2003). Herhaalde malen zijn dergelijke resten al aangesneden. Bij verschillende vondstmeldingen aan de Leopold III laan, de Polenlaan, de Pennestraat, de Maarschalk Haiglaan, de Tulpenlaan en het Minneplein was dat het geval. Naderhand deden de Hollanders het vanaf 1817 nog eens over (Mus 2010). Zo verbouwden ze o.a. het Spaans kasteel of citadel, uit de 16de eeuw, dat Vauban vervangen had door het hoornwerk van Antwerpen in het laatste kwart van de 17de eeuw, nog eens ingrijpend.

Oorspronkelijk waren binnen de 13de-eeuwse omwalling slechts een tweetal kloosters gevestigd. Enkel de predikheren en de minderbroeders raakten erin. Andere ordes moesten hun heil zoeken in de buitenwijken. Dit was het geval voor de augustijnen (eremieten), de geschoeide karmelieten, Hemelsdale, de clarissen en enkele begijnhoven. Vanaf de 15de eeuw veranderde de situatie. Verschillende ordes konden *intra muros* meerdere huizen aanschaffen en er refuges inrichten (Stavele-Eversam, augustijnen, Lo, Waasten, Voormezele, Roesbrugge, Mesen en Zonnebeke-Nonnebossen). Soms werden ze, zeker na de godsdiensttroebelen, tot serieuze complexen uitgebouwd, zoals die van de ongeschoeide karmelieten, jezuïeten, augustijnen, kapucinessen,

benedictijnen (Sint-Jan) en arme klaren. (Simons e.a. 2001; Mus 2010). In de 16de eeuw werd het bisdom Ieper gecreëerd en kwam het bisschoppelijk paleis tot stand. Daarnaast zijn uiteraard nog hospitalen, godshuizen en andere liefdadigheidsinstellingen het vermelden waard.

Ook de burgerlijke architectuur heeft onmiskenbare sporen nagelaten. Bepaalde gebouwen van de grafelijke en stedelijke administratie, de gildehuizen, de gevangenissen, ... zijn inmiddels al aangesneden (Dewilde e.a. 2000; Dewilde e.a. 2001; Trommelmans 2012). Ook de sporen van de Ieperse drinkwaterregie mogen hierbij gerekend worden (Dewilde 1996). Bij de noodopgravingen in de Ieperse binnenstad zijn resten van houten, bakstenen en ijzerzandstenen constructies aangetroffen. Soms kon de verstening van een houten gebouw aangetoond worden. Er komen ook (houten) constructies op bakstenen poeren voor. Daarbij is het onderscheid tussen woon-, werk-, opslag- of handelsruimte zeker niet altijd even duidelijk. In die zin is voortgezet gedetailleerd onderzoek nodig (De Gryse e.a. 2010; Dewilde e.a. 2000; Dewilde e.a. 2001; Dewilde e.a. 2001a & 2001b; Dewilde e.a. 2002; Dewilde e.a. 2003; Gierts e.a. 2012).

Ook zijn al diverse aanwijzingen voor artisanale activiteit aangetroffen. Leerlooierskuipen (Kauwekijnstraat) en steenovens (Westkaai) zijn uiteraard eenduidig (Dewilde e.a. 1997; De Gryse e.a. 2014). Daarnaast zijn tal van ovenstructuren gevonden, die niet nader kunnen geïdentificeerd worden. Ze kunnen zowel in de lakennijverheid (ververij) als de metaalverwerking thuishoren. Ook zijn er ambachten waarvan de infrastructuur totaal niet gekend is. Zo zijn brouwerijen, vollerijen, ... nog onbekend terrein.

Evaluatie van de bewaringstoestand en motivatie voor de afbakening

Archeologisch onderzoek is in Ieper eerder traag op gang gekomen. Eenmaal de bal aan het rollen ging, was er echter geen houden meer aan. Het eerste archeologisch onderzoek gebeurde naar een van de torens van de Bourgondische stadsversterking (Mus, 1981). Vanaf 1987 werden op geregelde tijdstippen allerlei werfcontroles uitgevoerd en werd ook de Leeuwentoren, een ander onderdeel van de Bourgondische vesten, onderzocht (Termote 1989; Termote 1990). Het grootschalig onderzoek in de Verdrongen Weide betekende de definitieve bevestiging van het belang dat archeologisch onderzoek voor de geschiedenis van Ieper in zich droeg. Door de teloorgang van het Ieperse stadsarchief op 22 november 1914, wordt nu algemeen aangenomen dat archeologisch onderzoek de belangrijkste bijdrage levert voor de verdere studie van de Ieperse geschiedenis (Haneca e.a. 2009).

Het ecologisch materiaal is goed bewaard en heeft al aanleiding gegeven tot zeer divers onderzoek. Een beperkt aanbod dierenbot, visresten, zaden en vruchten, mijten en parasieten, pollen, ... is inmiddels aangepakt en heeft uitstekende onderzoeksresultaten opgeleverd.

De stedelijke ruimte bewaart sporen van samenlevingen die daar achtereenvolgens aanwezig waren en deze ruimte aan hun noden hebben aangepast. Ze is met andere woorden het resultaat van een complex levenstraject waarbij de invulling veranderlijk was naargelang de sociaal-economische, maatschappelijke en institutionele context. Meer nog dan bij dorpen hebben stadsplattegronden een cumulatief karakter en verschillende fasen. De meeste steden zijn niet als geheel gepland, maar hebben vaak een oude nederzettingkern die teruggaat op een burcht of abdij, een economische infrastructuur of andere. Soms kunnen deze zelfs refereren naar een oudere, vroeg- of pre-middeleeuwse aanwezigheid.

Het gebruik van de 19de-eeuwse kadasterkaart (gereduceerd kadaster) als bron voor het onderzoek naar de historische gelaagdheid van een stad wordt gesuggereerd omdat deze een tijdsbeeld geeft van net voor de industrialisering en omdat dit de eerste nauwkeurige versie van het kadaster is

met perceelsaanduiding. De oorspronkelijke perceelsindeling van een stad is een relatief stabiel element in de plattegrond, die vaak een prestedelijke oorsprong kent. Ondanks de processen van herverdeling blijven oude bezitsgrenzen en straatpatronen toch lang zichtbaar in het stedelijke landschap. De historische stedelijke kernen zijn immense archeologische sites en behoren tot de meest uitgebreide en complexe sites ter wereld, zowel in extensie als in stratigrafie. Tegelijkertijd zijn deze sites door permanente verstedelijking en stedelijke ontwikkeling ter plaatse zwaar bedreigd.

Wat betreft de afbakening wordt er traditioneel van uitgegaan dat de aanwezige versterkingen in de eerste plaats louter defensieve structuren waren en als dusdanig infrastructuur met een zware belemmerende invloed op de stadsontwikkeling. Hieruit volgt de constructie om de stadswallen te beschouwen als grenzen aan de stadsgroei en dus als bepaling van stadsfasen. De stadswallen vormen een belangrijk onderdeel van de stedelijke identiteit en zijn als zodanig actieve componenten en bepalend voor de conceptuele stedelijke ruimte vóór de industriële periode en dus ook betekenisvol als afbakening van de complexe archeologische sites die steden zijn.

Omwille van al deze redenen wordt de grens van de archeologisch complexe en waardevolle ruimte vastgelegd op de buitenste afbakening van de stadsgracht rond de wallen en muren. De grachten bieden bovendien goede bewaringscondities voor organisch stedelijk afval. In een aantal gevallen werden de laatmiddeleeuwse muren tussen de 16de en de 18de eeuw vervangen door bastions en Vaubanversterkingen. De vergelijking met oudere stadsplannen laat echter steeds zien dat deze latere omwallingen ook de volledige laatmiddeleeuwse ruimte omvatten.

Het intekenen van de kernen gebeurde vanuit de ruimste perceelsafbakening en rekening houdend met belangrijke fysieke grenzen. Deze afbakening concentreert zich in de eerste plaats op de begrenzingen die zichtbaar zijn op de kaart, zoals stadsmuren, omwalling, stadsgrachten. Ook de open ruimten tussen de bebouwde kern en strategische elementen, zoals de rivieroever, worden opgenomen. Op deze manier zijn we honderd procent zeker dat de afbakening van de historische stedelijke kernen in Vlaanderen dekkend is voor de volledige zone met complex stadsarcheologisch erfgoed (Tys e.a. 2010).

Bibliografie

Gereduceerde Kadasterkaart van België, Dépôt de la Guerre, uitgegeven in 1845-1855, schaal 1:20.000.

DE GRUYSE J., BONQUET T. & PYPE P. 2010: *Archeologisch onderzoek van de Solidum Terra-site (Ieper): Zevenhonderd jaar wonen en werken*, Sijsele.

DE GRUYSE & BONQUET T. 2014: *Vestingmuren en baksteenovens langs de Westkaai (Ieper)*, Ruben Willaert bvba rapport 67, Sijsele.

DEWILDE M. 1996: De middeleeuwse drinkwatervoorziening. In: DEWILDE J. (red.), *800 jaar drinkwatervoorziening in Ieper*, Ieper, 4-7.

DEWILDE M. & ERVYNCK A. 1995: *De thuiskomst van Michiel Quaetjone. Archeologie in de Verdrongen Weiden van Ieper*, Ieper.

DEWILDE M. & MUS O. 1997: Archeologische vondsten in de Kauwekijnstrat te Ieper. Aanknopingspunten voor haar vroegste geschiedenis (W.-VI.), *Archaeologia Mediaevalis* 20, 57-59.

DEWILDE M & VANHOUTTE S. 2000: Archeologisch noodonderzoek aan de Gevangenisstraat te Ieper (W.-VL.), *Archaeologia Mediaevalis* 23, 56-57.

DEWILDE M. & VANHOUTTE S. 2001: Archeologisch noodonderzoek aan de Gevangenisstraat te Ieper (W.-VL.), *Archaeologia Mediaevalis* 24, 87.

DEWILDE M. & VAN BELLINGEN S. 1998: Excavating a Suburb of Medieval Ypres (Belgium). Evidence for the Cloth Industry. In: DEWILDE M., ERVYNCK A. & WIELEMANS A. (eds), Ypres and the Medieval Cloth Industry in Flanders. Ieper en de middeleeuwse lakennijverheid in Vlaanderen, *Archeologie in Vlaanderen Monografie 2*, Brussel, 57-76.

DEWILDE M. & WYFFELS F. 1995: Van akker tot Grote Markt te Ieper (W.-VL.), *Archaeologia Mediaevalis*, 18, 38-39.

DEWILDE M. & WYFFELS F. 1999: Archeologisch onderzoek in de Verdrongen Weide te Ieper (W.-VL.), *Archaeologia Mediaevalis* 22, 61-62.

DEWILDE M. & WYFFELS F. 2001a: Archeologisch noodonderzoek aan de Sint-Jacobsstraat en het Guido Gezelleplein te Ieper (W.-VL.), *Archaeologia Mediaevalis* 24, 86-87.

DEWILDE M. & WYFFELS F. 2001b: De XII Apostelen. Archeologisch noodonderzoek langs de Rijseleweg te Ieper (W.-VL.), *Archaeologia Mediaevalis* 24, 88.

DEWILDE M. & WYFFELS F. 2002: Archeologisch onderzoek bij het gerechtsgebouw te Ieper (W.-VL.), *Archaeologia Mediaevalis* 25, 54-55.

DEWILDE M. & WYFFELS F. 2003: Archeologisch noodonderzoek aan de Rijselstraat te Ieper (W.-VL.), *Archaeologia Mediaevalis* 26, 108.

DEWILDE M. & WYFFELS F. 2015: *Vondstmelding in de Diksmuidestraat in Ieper (Ieper, West-Vlaanderen)*, Onderzoeksrapporten Agentschap Onroerend Erfgoed 20.

GIERTS I., COX L., JANSSENS N. & VAN REMOORTER O. 2012: *Archeologische opgraving Ieper-Merghelynckstraat 3-5-7*, BAAC Vlaanderen Rapport 13, Gent.

HANECA K., DEWILDE M., ERVYNCK A., BOEREN I., BEECKMAN H., GOEGHEBEUR P. & WYFFELS F. 2009: De 'houten eeuw' van een Vlaamse stad. Archeologisch en dendrochronologisch onderzoek in Ieper (prov. West-Vlaanderen), *Relicta. Archeologie, Monumenten & Landschapsonderzoek in Vlaanderen* 4, 99-134.

MUS O. 1981: Opgraving van een middeleeuwse toren van de Ieperse vesting, *Archaeologia Mediaevalis* 4, 22-24.

MUS O. 1983: De eerste fase van het Iepers herstelprogramma na het beleg van 1383. In: VYNCKIER R. (red.), *Ieper Tuindag. Zesde eeuwfeest. Een bundel historische opstellen*, Ieper.

MUS O. 1985: De Geboorte van een Marktplein. In: *De Ieperse markt Een historisch fenomeen*, Ieper.

MUS O. 1998: L'évolution de la ville d'Ypres depuis l'origine jusqu'à 1400. In: DEWILDE M., ERVYNCK A. & WIELEMANS A. (eds.), *Ypres and the Medieval Cloth Industry in Flanders. Ieper en de middeleeuwse lakennijverheid in Vlaanderen*, Archeologie in Vlaanderen. Monografie 2, Brussel, 57-76.

MUS O. 1999: Het beleg van Ieper in 1383. De vernieling van de buitenwijken en de gevolgen voor de binnenstad en de bewoners ervan. In: OPSOMMER R. (ed.), *Van Ieperse scholen en lenen, schilderijen en criminelen uit velerlei eeuwen*, Ieper.

MUS O. (red. TRIO P. m.m.v. ALLEMON J., DE SMET M. & DEWILDE J.) 2010: *De geschiedenis van de middeleeuwse grootstad Ieper. Van Karolingische villa tot de destructie in 1914*, Ieper.

SIMONS W. & TRIO P. 2001: Begijnen, begarden en tertiarissen in het middeleeuws Ieper, *Jaarboek voor middeleeuwse geschiedenis* 4, 118-167.

STUBBE L., DENDOOVEN D., TERMOTE J. & VANDERGHOTE Ph. 2003: *Vesting Ieper Wandeling in een historisch landschap*, Antwerpen.

TERMOTE J. 1989: De leeuwentoren in Ieper. Een bijdrage tot het onderzoek van de Bourgondische stadsversterkingen in Kust-Vlaanderen, *Westvlaamse Archaeologica* 5.1, 17-19.

TERMOTE J. 1990: Het stadsarcheologisch onderzoek te Ieper in 1988-1989, *Westvlaamse Archaeologica* 6.3, 65-78.

TROMMELMANS R. 2012: *Archeologische opgraving Ieper Lakenhalle Basisrapport* (Ingelmunster).

TYS D., BUYLE E., VERDURMEN I. & CANTERS F. 2010. *Vectorisering en karakterisering van nederzettingskernen op basis van het zgn. 'gereduceerd kadaster'*, SKAR-Rapport 5, Brussel.

VAN BELLINGEN S. & DEWILDE M. 1994: Noodonderzoek in de Verdrongen Weiden te Ieper (W.-VL.), *Archaeologia Mediaevalis* 17, 50-52.

VAN BELLINGEN S. & DEWILDE M. 1994: De verdwenen Sint-Michielswijk te Ieper (prov. West-Vlaanderen). Interimverslag 1994, *Archeologie in Vlaanderen* IV, 149-167.

VAN BELLINGEN S., DEWILDE M. & MUS O. 1993: De verdwenen Sint-Michielswijk te Ieper (prov. West-Vlaanderen). Interimverslag 1993, *Archeologie in Vlaanderen* III, 255-280.

VERDEGEM S., VERVOORT R., TOMBEUR L. & DE SMAELE B. 2013: *Resten van vesten te Ieper (Maarschalk Frenchlaan, Rudyard Kiplinglaan, Gildenstraat)*, ADEDE Archeologisch Rapport 32, Gent.

VERHULST A. 1999: *The rise of cities in North-West Europe*, Cambridge.

Bron: AZ-dossier

Auteurs: [Dewilde, Marc \(https://id.erfgoed.net/auteurs/225\)](https://id.erfgoed.net/auteurs/225); [Decorte, Jan \(https://id.erfgoed.net/auteurs/630\)](https://id.erfgoed.net/auteurs/630)

Datum: 2014

De tekst wordt ter beschikking gesteld door: [Agentschap Onroerend Erfgoed \(AOE\) \(https://id.erfgoed.net/auteurs/501\)](https://id.erfgoed.net/auteurs/501)

Relaties



Is deel van

Ieper (<https://inventaris.onroenderfgoed.be/themas/14133>)

Waarnemingen



Omvat

Appèlstraat (<https://inventaris.onroenderfgoed.be/waarnemingsobjecten/982475>)



Omvat

De Meersen (<https://inventaris.onroenderfgoed.be/waarnemingsobjecten/984267>)



Omvat

Frenchlaan 15 (<https://inventaris.onroenderfgoed.be/waarnemingsobjecten/988834>)



Omvat

Haiglaan 178 (<https://inventaris.onroerenderfgoed.be/waarnemingsobjecten/984654>)



Omvat

Hoge Wieltjesgracht (<https://inventaris.onroerenderfgoed.be/waarnemingsobjecten/980950>)



Omvat

Hommelhofstraat 17A (<https://inventaris.onroerenderfgoed.be/waarnemingsobjecten/983885>)



Omvat

Ieperlee (fase 5) (<https://inventaris.onroerenderfgoed.be/waarnemingsobjecten/988506>)



Omvat

Ieperlee Lot 2b (fase 2) (<https://inventaris.onroenderfgoed.be/waarnemingsobjecten/983779>)



Omvat

Jan Ypermanstraat 26 (<https://inventaris.onroenderfgoed.be/waarnemingsobjecten/982936>)



Omvat

Janseniusstraat (<https://inventaris.onroenderfgoed.be/waarnemingsobjecten/980887>)



Omvat

Kaaistraat 17 (<https://inventaris.onroenderfgoed.be/waarnemingsobjecten/980934>)



Omvat

Kalfvaart - Pennestraat (<https://inventaris.onroerenderfgoed.be/waarnemingsobjecten/988513>)



Omvat

Meenseweg 9-11 (<https://inventaris.onroerenderfgoed.be/waarnemingsobjecten/984389>)



Omvat

Neermarkt 8 (<https://inventaris.onroerenderfgoed.be/waarnemingsobjecten/989263>)



Omvat

Oude Houtmarktstraat 7
(<https://inventaris.onroerenderfgoed.be/waarnemingsobjecten/982909>)



Omvat

Pennestraat t.h.v. 64 (<https://inventaris.onroenderfgoed.be/waarnemingsobjecten/988510>)



Omvat

Poperingseweg 14-16 (<https://inventaris.onroenderfgoed.be/waarnemingsobjecten/984440>)



Omvat

Rijselseweg 80 (<https://inventaris.onroenderfgoed.be/waarnemingsobjecten/221193>)



Omvat

Rustenhove (<https://inventaris.onroenderfgoed.be/waarnemingsobjecten/988461>)



Omvat

Sint-Catharinastraat (<https://inventaris.onroerenderfgoed.be/waarnemingsobjecten/988519>)



Omvat

Sint-Niklaasstraat 4 (<https://inventaris.onroerenderfgoed.be/waarnemingsobjecten/988478>)



Omvat

Stationsstraat 53-55 (<https://inventaris.onroerenderfgoed.be/waarnemingsobjecten/982599>)



Omvat

Stationsstraat 62-64 (<https://inventaris.onroerenderfgoed.be/waarnemingsobjecten/979749>)



Omvat

Steverlynccklaan (<https://inventaris.onroenderfgoed.be/waarnemingsobjecten/983338>)



Omvat

Vaubanstraat (<https://inventaris.onroenderfgoed.be/waarnemingsobjecten/984448>)



Omvat

Westkaai 33 (<https://inventaris.onroenderfgoed.be/waarnemingsobjecten/983358>)

Je kan deze pagina citeren als:

INVENTARIS ONROEREND ERFGOED 2023: *Historische stadskern van leper* [online],
<https://id.erfgoed.net/erfgoedobjecten/140005> (<https://id.erfgoed.net/erfgoedobjecten/140005>)
(geraadpleegd op 20 november 2023).

Beheerder fiche: **Agentschap Onroerend Erfgoed**



Contact

Heb je een vraag of opmerking over deze fiche?
[Meld het ons via het contactformulier \(/contact?uri=https://id.erfgoed.net/erfgoedobjecten/140005\)](/contact?uri=https://id.erfgoed.net/erfgoedobjecten/140005).



Vlaanderen
verbeelding werkt

Onroerenderfgoed.be is een officiële website van de Vlaamse overheid

uitgegeven door het agentschap Onroerend Erfgoed
(<https://www.onroerenderfgoed.be/over-ons>)

PRIVACYVERKLARING

([HTTPS://WWW.ONROERENDERFGOED.BE/PRIVACYVERKLARING](https://www.onroerenderfgoed.be/privacyverklaring))

JURIDISCHE INFORMATIE

([HTTPS://WWW.ONROERENDERFGOED.BE/JURIDISCHE-INFORMATIE](https://www.onroerenderfgoed.be/juridische-informatie))