

[\(/\)](#)

# Inventaris

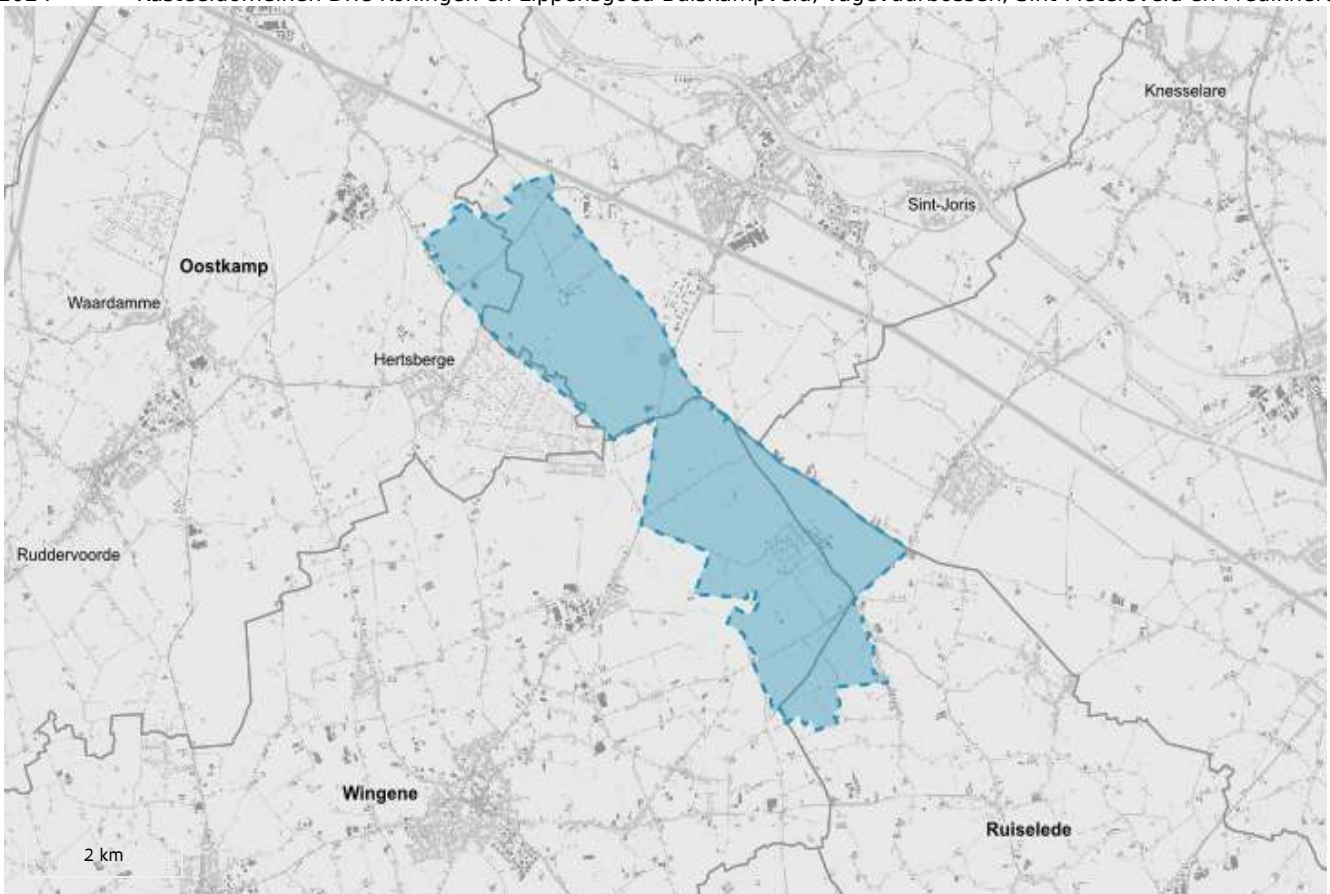
[Contact \(/contact\)](/contact)[Downloads \(/downloads\)](/downloads)[Hergebruik \(/hergebruik\)](/hergebruik)[Over ons \(https://www.onroenderfgoed.be/over-ons\)](https://www.onroenderfgoed.be/over-ons)[MENU](#)

ERFGOEDOBJECT

## Kasteeldomeinen Drie Koningen en Lippensgoed-Bulskampveld, Vagevuurbossen, Sint-Pietersveld en Predikherenbossen

landschappelijk geheel

**ID:** 135178 **URI:** <https://id.erfgoed.net/erfgoedobjecten/135178> 



## Juridische gevolgen

- omvat de aanduiding als beschermd monument Gebouwen van de Radio Maritieme diensten (<https://inventaris.onroerendergoed.be/aanduidingsobjecten/14514>)  
Deze bescherming is geldig sinds 14-03-2000
- omvat de aanduiding als beschermd cultuurhistorisch landschap Rijksopvoedingsgesticht en omgeving (<https://inventaris.onroerendergoed.be/aanduidingsobjecten/13465>)  
Deze bescherming is geldig sinds 14-10-1976
- omvat de aanduiding als beschermd cultuurhistorisch landschap Sint-Pietersveld (<https://inventaris.onroerendergoed.be/aanduidingsobjecten/12777>)  
Deze bescherming is geldig sinds 24-06-2002

---

Provincie

**Oost-Vlaanderen, West-Vlaanderen**

Gemeente

**Aalter, Beernem, Oostkamp, Ruiselede, Wingene**

Deelgemeente

**Beernem, Hertsberge, Ruiselede, Wingene**

Straat

**Onbepaald**

Locatie

**Beernem (Beernem), Hertsberge (Oostkamp), Ruiselede (Ruiselede), Wingene (Wingene)**

Nauwkeurigheid zone

**Tot op 15m**

Oppervlakte zone

**12 952 309m<sup>2</sup>**

Fysieke status

**Bewaard**

Erfgoedwaarde

**Aanwezig**

---

Typologie: [bossen \(https://id.erfgoed.net/thesauri/erfgoedtypes/1841\)](https://id.erfgoed.net/thesauri/erfgoedtypes/1841), [cuesta's \(https://id.erfgoed.net/thesauri/erfgoedtypes/2023\)](https://id.erfgoed.net/thesauri/erfgoedtypes/2023), [dambordvormige ontginningspatronen \(https://id.erfgoed.net/thesauri/erfgoedtypes/2080\)](https://id.erfgoed.net/thesauri/erfgoedtypes/2080), [dreven \(https://id.erfgoed.net/thesauri/erfgoedtypes/128\)](https://id.erfgoed.net/thesauri/erfgoedtypes/128), [graslanden \(https://id.erfgoed.net/thesauri/erfgoedtypes/1910\)](https://id.erfgoed.net/thesauri/erfgoedtypes/1910), [heiden \(https://id.erfgoed.net/thesauri/erfgoedtypes/1914\)](https://id.erfgoed.net/thesauri/erfgoedtypes/1914), [hoeven \(https://id.erfgoed.net/thesauri/erfgoedtypes/190\)](https://id.erfgoed.net/thesauri/erfgoedtypes/190), [kasteeldomeinen \(https://id.erfgoed.net/thesauri/erfgoedtypes/2114\)](https://id.erfgoed.net/thesauri/erfgoedtypes/2114), [zendstations \(https://id.erfgoed.net/thesauri/erfgoedtypes/523\)](https://id.erfgoed.net/thesauri/erfgoedtypes/523)

[Inventarisatie ankerplaatsen Landschapsatlas 2001](https://inventaris.onroerenderfgoed.be/gebeurtenissen/1101)

(<https://inventaris.onroerenderfgoed.be/gebeurtenissen/1101>) (inventarisatie: van 01-11-2000 tot 28-02-2001)

## Beschrijving

Dit gebied strekt zich uit van de bossen rond kasteel Drie Koningen van het provinciaal domein Lippensgoed-Bulskampveld in het noorden (Beernem en Oostkamp) naar het Sint-Pietersveld (Ruiselede en Wingene), Gulke Putten (Wingene) tot net vóór Doomkerke (Ruiselede). Het is gesitueerd op de cuesta tussen Hertsberge en Lotenhulle waar de tertiaire lagen zeer dicht aan

het oppervlak komen. De quartaire mantel is hier zeer dun tot lokaal zelfs afwezig. De tertiaire lagen bestaan uit zand met kleilaagjes en zandsteenlagen ertussen. Ze geven aanleiding tot bronniveaus en beken. Deze arme zandgronden met soms een stuwwatertafel liggen aan de basis van de heidevegetatie in deze vroegere veldzone Bulskampveld–Sint-Pietersveld.

Tijdens de middeleeuwen en later (tot de 18de eeuw) was dit gebied een gemeenschappelijke graasgrond waar lokaal heidevegetatie, lage struiken en heesters voorkwamen, evenals zogenaamde veldvijvers. Deze vijvers ontstonden door het afplaggen van de bodem, door uitgraven van veldsteen of door afdamming van beken in functie van visteelt. Rond deze graasgronden lag aanvankelijk een bosgordel. In de 18de en begin van de 19de eeuw werd het omringende bos omgezet in landbouwland en de graasgronden in bos. Daarbij ging men systematisch te werk volgens een dambordpatroon dat geaccentueerd werd door dreven.

Het domein Bulskampveld is grotendeels bebost en sluit aan bij de noordelijke bossen rond Drie Koningen. Binnen het bos is het dambordpatroon goed herkenbaar door de dreven. Bij de hoeve Wolvegracht (<https://id.erfgoed.net/erfgoedobjecten/88108>) bevindt zich de zogenaamde Galgentoren op een kunstmatige ophoging, wellicht opgericht als belvédère, aansluitend bij de vroege parkaanleg van het Kasteel Drie Koningen (<https://id.erfgoed.net/erfgoedobjecten/88997>). De nabije dreven wijzen op de systematische ontginning van het vroegere veldgebied. Het gemengd bos bij Kasteel Drie Koningen bezit sporen van een vroege landschappelijke parkaanleg. In de buurt liggen nog enkele gave hoeves waaronder de Hoeve Oude Paterij en de hoeve Wolvegracht. Het Lippensgoed (<https://id.erfgoed.net/erfgoedobjecten/88988>) met hoeve Colpaert (<https://id.erfgoed.net/erfgoedobjecten/88987>) behoort tot het voormalige domein Lippensgoed, thans provinciaal domein. Vlakbij het kasteel en de hoeve Colpaert liggen enkele open graslandpercelen begrensd door parkbosgordels. Het park in landschappelijke stijl omvat ook een vijver met zwanenhals en meerdere bomengroepen, afgewisseld met grote heestermassieven. In de ommuurde moestuin ligt een museum voor roerend agrarisch erfgoed en is een kruidentuin aangelegd. Het kasteel is door een lange toegangsreef ontsloten vanaf Het Aanwijs. Halverwege bevindt zich een rotonde van waaruit nog andere dreven vertrekken.

In het domein treft men heel weinig landbouwpercelen aan, behalve aan de noordrand langs de Diksmuidse Boterweg (Oude Brugse Heerweg) die de noordelijke grens vormt van het gebied. De Vagevuurbossen sluiten landschappelijk aan bij het provinciaal domein want de dreven lopen door ondanks de versnijding van beide delen door de N370. Deze bossen bestaan grotendeels uit naaldhout en hebben meer landbouwpercelen tussen de bospercelen dan in het provinciaal domein.

In het zuiden bevindt zich een driehoek van aaneengesloten akker- en graslanden tussen het Sint-Pietersveld, het Penitentiair Landbouwcentrum (<https://id.erfgoed.net/erfgoedobjecten/205735>) en de Gemeenschapsinstelling voor Bijzondere Jeugdbijstand (<https://id.erfgoed.net/erfgoedobjecten/90462>) (het vroegere Rijksopvoedingsgesticht). Op deze plaats is de quartaire zandlaag dikker. Dankzij bemesting was het mogelijk dit deel toch vroeger te ontginnen. Luchtfoto's op zeer grote schaal tonen polygoonvormige structuren in de grond die waarschijnlijk te wijten zijn aan fossiele ijswiggen in de tertiaire lagen. Rond de Gemeenschapsinstelling ligt heel wat bebouwing, waarbij het dambord- en drevenpatroon gerespecteerd werd: de dienstwoningen voor het personeel en gebouwd door de instelling, het vroegere hotelletje (het centrum had veel nationale en internationale bezoekers), een kapel (<https://id.erfgoed.net/erfgoedobjecten/88989>) aansluitend bij de gebouwen,.... Langs de weg Wingene-Maria-Aalter staat het zogenaamde Veldkapelleke

(<https://id.erfgoed.net/erfgoedobjecten/205780>) met aansluitend de begraafplaats (<https://id.erfgoed.net/erfgoedobjecten/90460>) die bij de instelling hoorde. Ten zuiden daarvan ligt het natuurreservaat Gulke Putten.

In de Gulke Putten staat het Radio Maritiem Zendstation (<https://id.erfgoed.net/erfgoedobjecten/205696>) dat de uitzendingen van Belradio en de communicatie met schepen, Belgisch-Congo en enkele belangrijke wereldsteden verzorgde. Talrijke grote zendmasten, de zogenaamde 'Torens') en lagere masten met leidingen herinneren daaraan en vormen waardevol industrieel erfgoed. Ten noorden en noordoosten van het radiostation bevinden zich loofbossen met een gordel van weiland errond. Het drevenpatroon sluit aan op dat van het eigenlijke Sint-Pietersveld maar het wordt versneden door twee diagonale wegen in de richting van het zendstation. In het natuurreservaat tracht men de zeldzame heide- en veenvegetatie te behouden die herinnert aan de vroegere veldzone.

Ten zuiden van de weg Wingene-Ruiselede rond het Predikherenhof is het aandeel landbouwland groter dan het aandeel bos waarbij weiland nog steeds primeert. De bossen hier bestaan uit gemengde en zuivere loof- of naaldbossen. Hier verwijst het drevenpatroon naar de ontginning van het zogenaamde Disveld. Grachten vormen vaak de scheiding tussen percelen, terwijl soms ook de perceelsrandbegroeiing is bewaard. De percelen zijn niet meer zo regelmatig naar vorm en oppervlakte. In het gebied komen enkele cirkelvormige grafcircels voor uit de brons- en/of ijzertijd.

Het landschap verschilt naar openheid in dit gebied. In het noorden is het gesloten door de vele boscomplexen. Het driehoekige Sint-Pietersveld vormt een open akker- en graslandcomplex te midden een boscomplex. Meer naar het zuiden worden de bospercelen afgewisseld met open landbouwpercelen wat dit landschap een halfopen karakter geeft. De dreven in het gehele gebied zorgen voor een begrenzing van de open ruimtes waarbij doorkijken nog steeds mogelijk zijn.

Bron: Ankerplaats 'Bulskampveld - St.-Pietersveld'. Landschapsatlas, A34001, Agentschap Onroerend Erfgoed, Brussel.

Datum: 2001

De tekst wordt ter beschikking gesteld door: Agentschap Onroerend Erfgoed (AOE) (<https://id.erfgoed.net/auteurs/501>)

---

## Relaties



Omvat

**Gebouwen van de Radio Maritieme diensten**

(<https://inventaris.onroerenderfgoed.be/erfgoedobjecten/205696>)



Omvat

**Hoewe De wilde wingerd** (<https://inventaris.onroerendergoed.be/erfgoedobjecten/88107>)



Omvat

**Hoewe Wolvegracht** (<https://inventaris.onroerendergoed.be/erfgoedobjecten/88108>)



Omvat

**Kasteeldomein Drie Koningen** (<https://inventaris.onroerendergoed.be/erfgoedobjecten/88997>)



Omvat

**Kasteeldomein Lippensgoed** (<https://inventaris.onroerendergoed.be/erfgoedobjecten/88988>)



Omvat

**Rijksopvoedingsgesticht en Penitentiair Landbouwcentrum**

(<https://inventaris.onroerendergoed.be/erfgoedobjecten/90462>)



Is deel van

**Beernem** (<https://inventaris.onroerendergoed.be/themas/14727>)



Is deel van

**Hertsberge** (<https://inventaris.onroerendergoed.be/themas/14715>)



Is deel van

**Ruiselede** (<https://inventaris.onroerendergoed.be/themas/14739>)



Is deel van

**Wingene** (<https://inventaris.onroerenderfgoed.be/themas/14922>)

---

## Waarnemingen



Omvat

**Beernem Provinciedomein Bulskampveld**

(<https://inventaris.onroerenderfgoed.be/waarnemingsobjecten/980011>)

---

Je kan deze pagina citeren als:

INVENTARIS ONROEREND ERFGOED 2024: *Kasteeldomeinen Drie Koningen en Lippensgoed-Bulskampveld, Vagevuurbossen, Sint-Pietersveld en Predikherenbossen* [online], <https://id.erfgoed.net/erfgoedobjecten/135178> (<https://id.erfgoed.net/erfgoedobjecten/135178>) (geraadpleegd op 11 januari 2024).

Beheerder fiche: **Agentschap Onroerend Erfgoed**



### Contact

Heb je een vraag of opmerking over deze fiche?  
[Meld het ons via het contactformulier \(/contact?uri=https://id.erfgoed.net/erfgoedobjecten/135178\).](#)





**Vlaanderen**  
verbeelding werkt

## **Onroerendergoed.be is een officiële website van de Vlaamse overheid**

uitgegeven door het agentschap Onroerend Erfgoed  
(<https://www.onroerendergoed.be/over-ons>)

### **PRIVACYVERKLARING**

([HTTPS://WWW.ONROERENDERGOED.BE/PRIVACYVERKLARING](https://www.onroerendergoed.be/privacyverklaring))

### **JURIDISCHE INFORMATIE**

([HTTPS://WWW.ONROERENDERGOED.BE/JURIDISCHE-INFORMATIE](https://www.onroerendergoed.be/juridische-informatie))