

[\(/\)](#)

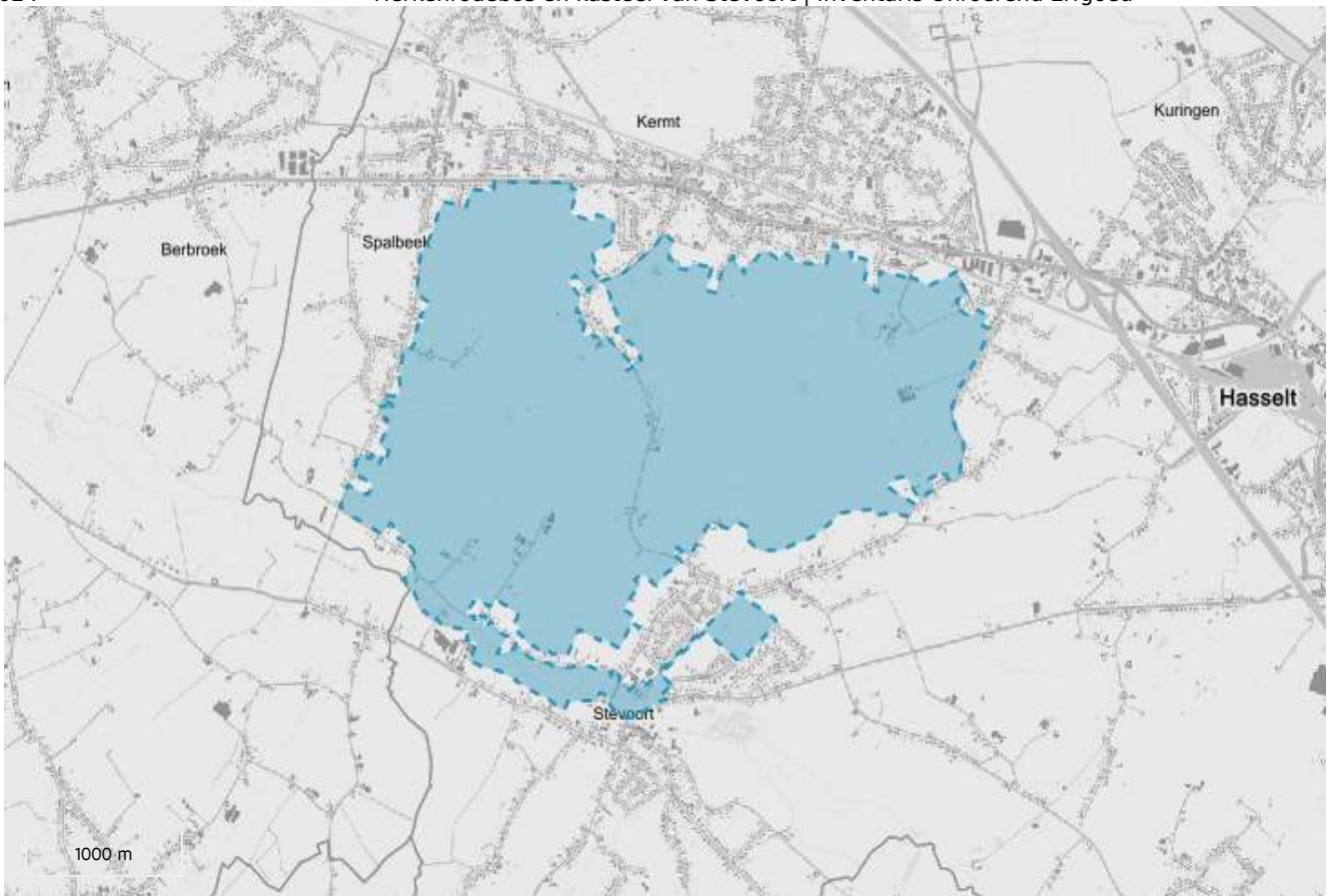
# Inventaris

[Contact \(/contact\)](/contact)[Downloads \(/downloads\)](/downloads)[Hergebruik \(/hergebruik\)](/hergebruik)[Over ons \(https://www.onroenderfgoed.be/over-ons\)](https://www.onroenderfgoed.be/over-ons)[MENU](#)

VASTGESTELD LANDSCHAPSATLASRELICT

## Herkenrodebos en kasteel van Stevoort

**Vastgesteld landschapsatlasrelict van 17-02-2022 tot heden****ID:** 127735 **URI:** <https://id.erfgoed.net/aanduidingsobjecten/127735> 



## Besluiten

[Herkenrodebos en kasteel van Stevoort \(https://id.erfgoed.net/besluiten/15021\)](https://id.erfgoed.net/besluiten/15021)

**definitieve wijzigingsbesluiten:** 17-02-2022 ID: 15021

## Rechtsgevolgen

**i** Meer informatie over de rechtsgevolgen van vaststellingen vind je op [onze website \(https://www.onroerenderfgoed.be/juridische-gevolgen-van-een-vaststelling\)](https://www.onroerenderfgoed.be/juridische-gevolgen-van-een-vaststelling).

---

Provincie  
**Limburg**

Gemeente  
**Hasselt**

Deelgemeente  
**Kermt, Kuringen, Spalbeek, Stevoort**

Straat

## Onbepaald

Locatie

**Kermt, Kuringen, Spalbeek, Stevoort (Hasselt)**

Nauwkeurigheid zone

**Tot op 15m**

Oppervlakte zone

**8 114 484m<sup>2</sup>**

---

Inventarisatie Herkenrodebos en kasteel van Stevoort

(<https://inventaris.onroerenderfgoed.be/gebeurtenissen/1071478>) (vaststellingen, geografische inventarisatie: van 2020 tot 2021)

### Kenmerkgroep 1

Typologie: agrarische landschappen (<https://id.erfgoed.net/thesauri/erfgoedtypes/2103>), bomenrijen (<https://id.erfgoed.net/thesauri/erfgoedtypes/1655>), compartimentenlandschappen (<https://id.erfgoed.net/thesauri/erfgoedtypes/2061>), grensmarkeringen (<https://id.erfgoed.net/thesauri/erfgoedtypes/176>), kasteeldomeinen (<https://id.erfgoed.net/thesauri/erfgoedtypes/2114>), ontwateringsgrachten (<https://id.erfgoed.net/thesauri/erfgoedtypes/1948>), oude bossen (<https://id.erfgoed.net/thesauri/erfgoedtypes/2161>), parken (<https://id.erfgoed.net/thesauri/erfgoedtypes/337>), valleien (<https://id.erfgoed.net/thesauri/erfgoedtypes/2000>), watermolens (<https://id.erfgoed.net/thesauri/erfgoedtypes/498>)

Inventarisatie ankerplaatsen Landschapsatlas 2001

(<https://inventaris.onroerenderfgoed.be/gebeurtenissen/1101>) (inventarisatie: van 01-11-2000 tot 28-02-2001)

Inventarisatie Herkenrodebos en kasteel van Stevoort

(<https://inventaris.onroerenderfgoed.be/gebeurtenissen/1071478>) (vaststellingen, geografische inventarisatie: van 2020 tot 2021)

### Kenmerkgroep 2

Typologie: hoeven (<https://id.erfgoed.net/thesauri/erfgoedtypes/190>)

Stijl: vakwerkbouw ([https://id.erfgoed.net/thesauri/stijlen\\_en\\_culturen/2](https://id.erfgoed.net/thesauri/stijlen_en_culturen/2))

## Beschrijving

*Het gebied 'Herkenrodebos en kasteel van Stevoort' bevindt zich op de noordgrens van vochtig Haspengouw, op het interfluvium tussen de Demer in het noorden en de Herk in het zuiden. Het is een voorbeeld van een 18de-19de-eeuws ontginningslandschap waarbij bos naar landbouwgebied werd omgezet. Door de ontbossing evolueerde een aaneengesloten boscomplex naar een halfopen*

*landbouwlandschap, met verschillende relictten van het voormalige Herkenrodebos en met een concentratie van bouwkundig erfgoed, in het bijzonder restanten van vakwerkbouw. In het zuidwesten liggen de kastelen van Stevoort en Schimpen.*

De kern van dit gebied bestaat uit versnipperde bosrelictten, die nu worden aangeduid als Herkenrodebos, Zusterkloosterbos, de Bunders en andere. Ze zijn de restanten van een aaneengesloten boscomplex (730 ha), dat minstens gedeeltelijk uit de tweede helft van de 17de eeuw dateert en hoogstwaarschijnlijk ouder is. Het oudste deel behoorde tot het domein van de middeleeuwse abdij van Herkenrode, een nabijgelegen 12de-eeuws cisterziënerinnenklooster. De bosrelictten zijn het bewijs van langdurig, ononderbroken landgebruik. Typologisch behoren ze tot het type eiken-haagbeukenbos. Oud bos is eerder zeldzaam in Haspengouw. Historisch gezien kwamen deze bossen vooral voor op heuvelruggen tussen twee riviervalleien. Dat was ook hier het geval in dit gebied tussen de Demer in het noorden en de Herk in het zuiden. Alleen heeft het uitgestrekte boscomplex hier niet kunnen standhouden.

De nog overblijvende kleinere bosrelictten illustreren de omvorming van bos naar landbouwgebied, een evolutie typisch voor Haspengouw. Terwijl in de Kempen het bosareaal sinds de 19de eeuw toenam, kromp het in dezelfde periode in Haspengouw in. In de loop van de 19de en de 20ste eeuw werden hele stukken naar landbouwgrond omgezet, waardoor een nieuw, jong ontginningslandschap ontstond. Tussen het versnipperd geraakte bosareaal verschenen graslanden en in mindere mate akkers die vaak met bomenrijen waren afgezet. Ook kenmerkend zijn de vele grachten die in het verleden veelal als perceelsgrens werden gebruikt. De Herkenrodeabdij gebruikte grachten en grenspalen om de grenzen van haar grondbezit te markeren. In het tracé van de vele door de mens gegraven waterlopen herkent men deze oude bosgrens. Om ze voor de landbouw geschikt te maken was de ontwatering van deze natte zandleembodems een noodzaak. Het netwerk van grachten was dus ook verbonden aan de ontwikkeling van het gebied voor de landbouw.

Eigen aan de evolutie van het gebied als landbouwzone is de bouw van 19de- en 20ste-eeuwse vakwerkhoeves, kenmerkend voor de streek. Sommigen hebben nog een meidoornhaag als perceelsgrens, waaronder bijvoorbeeld de kenmerkende Busselkenshoeve. Ook de komst van de stokerij Claes herinnert aan de 19de-eeuwse gebiedsontwikkeling. Zijn typerende schoorsteen vormt een baken in het landschap. Het meeste bouwkundig erfgoed dateert uit de 19de eeuw, toen het historische boscomplex in toenemende mate tot landbouwgronden werd omgevormd. Ouder is de 17de-eeuwse hoeve Ten Roye met tuin, een walgrachtsite van een voormalig laathof. Uit de 18de eeuw dateert de Scholteswinning, een semigesloten hoeve.

In de vallei van de Herk komen elzenbroekbosjes voor met een onderbegroeiing van ruigtekruiden, afgewisseld met riet en hooilanden. Op de Grote en de Kleine Herk vormen de watermolens restanten van het vroegere landgebruik, meer bepaald de Elsartmolen en de Dorpsmolen in de dorpskern van Stevoort. De eerste site stond al van in de 13de eeuw bekend als een molen en is regelmatig herbouwd. Pas in de 18de eeuw lieten de heren van Stevoort dicht bij de dorpskern een tweede watermolen bouwen. Deze Dorpsmolen vormt samen met het kasteel van Stevoort, het park en sterrenbos een historisch geheel. In het kasteeldomein komen twee landschapstijlen samen. Het 18de-eeuwse sterrenbos typeert de voor die tijd kenmerkende geometrische aanleg, terwijl de meest nabije omgeving van het kasteel de stempel van een verlandschappelijke tuin draagt. In Vlaanderen volgden heel wat eigenaars van tuinen en parken deze trend in de loop van de 19de eeuw. Wat overigens ook hier het geval was. Het kasteel zelf onderging in de 18de eeuw een stevige verbouwing, maar heeft in oorsprong een oudere kern.

## Motivatie van de afbakening

De voorgestelde afbakening omvat het openruimtegebied ten westen van Hasselt gekenmerkt door de verspreid liggende bosrelicten van het voormalige uitgestrekt boscomplex Herkenrodebos.

De noordelijke grens is georiënteerd op de spoorweg en de steenweg Diest-Hasselt en volgt daarbij de perceelsgrenzen op de scheiding tussen de onbebouwde en de bebouwde ruimte van de dorpskernen van Kuringen, Kermt, Spalbeek en het gehucht de Busselkens. Gebouwen zonder erfgoedwaarde, sportvelden en privétuinen bij woningen aan de rand van het gebied worden zoveel mogelijk uit de perimeter geweerd. Bouwkundig erfgoed en sites die belangrijk zijn om de landschapsgenese van het gebied te begrijpen, zitten wel mee in de afbakening vervat. Daarmee zijn de erfgoedplaats van de stokerij Claes, de gekasseide toegangsweg en de oude bosgrens rond Herkenrodebos, de walgrachtsite hoeve Ten Roye met tuin, Scholteswinning, de Busselkenswinning met omgeving mee vervat in de afbakening, evenals de oudbosrelicten en de bosjes bij gehucht de Busselkes waar in het kader van natuurontwikkeling aan herbebossing wordt gedaan.

West vormt de Wijerstraat de fysieke grens van het gebied. Ook hier worden gebouwen zonder erfgoedwaarde en privétuinen uit de afbakening gesloten, omdat ze niet bijdragen tot de erfgoedwaarde van het gebied. De verspreid liggende bosjes, de landbouwontginning rond het Hustenveld, de vakwerkhoeven langs de Keizerlindestraat doen dat wel en zijn dus wel vervat in de afbakening.

In het zuiden is het meest gave deel van de Herkvallei met de twee watermolens en het kasteeldomein, inclusief lindedreef en sterrenbos, rond het kasteel van Stevoort mee opgenomen in de afbakening. Langs de Herkantstraat bevinden zich bovendien enkele typerende vakwerkhoeven.

Zuidwest zijn de meest gave delen van de Herkvallei mee opgenomen, in het bijzonder de landbouwgronden en struwelen rond de Elsartmolen, de dorpsmolen in Stevoort en de tussenliggende ruimte die voor het merendeel in het bestaande gewestplan als agrarisch gebied met landschappelijke kwaliteiten is ingekleurd. Dit komt overeen met de ruimte ten zuiden van de Herkantstraat, met uitsluiting van de bebouwde percelen en tuinen noord van de Kolmontstraat. Verschillende woningen langs de Herkantstraat getuigen van de typische vakwerkbouw. De dorpsmolen op de Herk legt de verbinding naar het kasteel van Stevoort, het park, de dreef en het sterrenbos, die daarmee uitdrukkelijk tot het afgebakende gebied behoren. De resten van het voormalige kasteeldomein van Stevoort dienen als een geheel te worden benaderd.

De zuidoost-oostelijke grens parallel aan de weg genaamd Stevoortse Kiezel houdt rekening met de ligging van het historische Herkenrodebos en de oude bosgrens en de Boswinning en het kasteel van Schimpen.

## Waarden

### wetenschappelijke waarde

De oudbosrelicten, waaronder ook het sterrenbos, hebben wetenschappelijke waarde voor het onderzoek naar de effecten van fragmentatie en toenemende menselijke beïnvloeding op de oude bosflora en fauna. Ze vormen bovendien het habitat voor oudbosplanten met beperkte verspreidingsmogelijkheden in ruimte en tijd, die bijgevolg zeer kwetsbaar zijn voor habitatverandering.

### industriële-archeologische waarde

De vestiging van de stokerij Claes herinnert aan de 19de-eeuwse gebiedsontwikkeling en getuigt van het industriële verleden van Hasselt en omgeving op het moment dat stokerijen zich tot een belangrijke industriële bedrijfsactiviteit ontpopten. Vaak ontwikkelden deze sites zich in gebouwen of op locaties van opgeheven kloosters of abdijen, wat hier ook het geval was. De samenhang tussen de vestiging van de stokerij en de aanleg van de spoorweg heeft hier ook zijn belang.

### ruimtelijk-structurende waarde

Kenmerkend voor de ruimtelijke structuur van het gebied is de beperkte aanwezigheid van wegen en bebouwing. Onverharde paden en trage wegen, zoals de Regenakkerstraat, passen in deze omgeving en zijn illustratief voor de 19de-eeuwse ontwikkeling als landbouwgebied. De Herkenrodebosstraat is als toegangsweg tot de stokerij Claes één van de weinige overblijvende kasseiwegen in dit landelijke gebied. De schoorsteen van stokerij Claes is beeldbepalend. Het contrast tussen het verstedelijkte Hasselt en de groene ruimte ten westen van de stad is opvallend. De mozaïek van kleinschalige graslanden, omzoomd met bomenrijen of houtkanten vormt in de omgeving van Herkenrodebos een typisch ruimtelijk patroon dat herinnert aan de 18de-19de-eeuwse omvorming van bos naar landbouwlandschap. Landbouwpercelen met perceelsscheidende bomenrijen, versnipperde bospercelen, het grachtennetwerk vormen zeker op het grondgebied van het voormalige Herkenrodebos een kenmerkend ruimtelijk patroon.

### historische waarde

'Herkenrodebos en het kasteel van Stevoort' is een representatief voorbeeld van een 18de-19de-eeuws ontginningslandschap in vochtig Haspengouw waarbij bos naar landbouwgebied werd omgezet. Door de ontbossing evolueerde een uitgestrekt, aaneengesloten boscomplex naar een halfopen landbouwlandschap. Enkele verspreid liggende oudboskernen getuigen nog van het vroegere bosbeheer. Eeuwenlang hebben ze een historisch permanent bodemgebruik als bos gekend, wat hen geschikt maakt voor het overleven van oudbosplanten. Nog een getuige van het historische bosbeheer is de oudbosgrens met grenspalen rond het bosbezit van de voormalige abdij van Herkenrode. Rond het huidige Herkenrodebos komen nu nog verschillende bomenrijen als perceelsscheidingen voor op terreinen die naar landbouwgrond zijn omgezet. Vooral de kleinschalige graslanden met houtkanten roepen er het sterkst het beeld op van het historische ontginningslandschap. In de andere delen van het gebied komt dit landschapkenmerk veel minder uitgesproken voor. Een ander kenmerk van het ontginningslandschap is het netwerk van door de mens gegraven grachten. Om ze voor de landbouw geschikt te maken was de ontwatering van deze natte zandleembodems een noodzaak. Eigen aan de evolutie van het gebied als landbouwzone is de bouw van 19de-begin 20ste-eeuwse vakwerkhoeves, kenmerkend voor de streek. Sommigen hebben nog een meidoornhaag als perceelsgrens, waaronder bijvoorbeeld de kenmerkende Busselkenshoeve. Ook de komst van de stokerij Claes herinnert aan de 19de-eeuwse gebiedsontwikkeling. In de vallei van de Herk komen elzenbroekbosjes voor met een onderbegroeiing van ruigtekruiden, afgewisseld met riet en hooilanden. Op de Grote en de Kleine Herk vormen de watermolens restanten van het vroegere landgebruik, meer bepaalde de Elsartmolen en de Dorpsmolen in de dorpskern van Stevoort. Deze Dorpsmolen vormt samen met het kasteel van de heren van Stevoort, het park en sterrenbos een historisch geheel. Als restanten van de bezittingen van de heren van Stevoort getuigt het van het feodale verleden van Stevoort.

### esthetische waarde

Het gebied heeft grotendeels een half open karakter. De afwisseling tussen bosjes en landbouwgronden zorgen voor variatie in het landschap. Het ontleent zijn charme aan het samenspel van het bijzondere landschap met een cluster van bouwkundig erfgoed. De

aanwezigheid van opgaand bos, waarvan een deel oud bos, is beeldbepalend. Aan de rijke voorjaarsflora zijn de oude bosrelicten herkenbaar.

## architecturale waarde

De vakwerkhoeven in dit gebied getuigen van een regiogebonden landelijke bouwtraditie, die in Limburg lang is blijven voortleven. De vakwerkbouw heeft hier relatief beter standgehouden dan in andere streken. De parkarchitectuur bij het kasteel van Stevoort is interessant omdat ze opeenvolgende fases in de aanleg toont. Het 18de-eeuwse sterrenbos vormt het oudste deel van de parkarchitectuur in het kasteeldomein, duidelijk ontworpen in functie van zichtassen op de wijdere omgeving. Dichter bij het kasteel is de tuin nadien wel gemoderniseerd in de toen overheersende landschappelijke stijl van de 19de eeuw.

## Aanduiding van Is de vaststelling van

### Herkenrodebos en kasteel van Stevoort

(<https://inventaris.onroerenderfgoed.be/erfgoedobjecten/135347>)



#### **Kermt, Kuringen, Spalbeek, Stevoort (Hasselt)**

Het gebied 'Herkenrodebos en kasteel van Stevoort' bevindt zich op de noordgrens van vochtig Haspengouw, op het interfluvium tussen de Demer in het noorden en de Herk in het zuiden. Het is een landschapsecologisch rijk gebied met relicten van het voormalige Herkenrodebos en met een concentratie van bouwkundig erfgoed, in het bijzonder restanten van vakwerkbouw. In het zuidwesten liggen de kastelen van Stevoort en Schimpen.

De kern van dit gebied bestaat uit een aantal versnipperde bosrelicten, die nu worden aangeduid als Herkenrodebos, Zusterkloosterbos en andere. Deze historisch stabiele bossen, met een rijke voorjaarsflora, worden afgewisseld met graslanden en aangevuld met kleine landschapselementen die vooral bestaan uit bomenrijen, hier en daar houtkanten, meidoornhagen en struwelen.

## Is de omvattende vaststelling van

### Bosgrens met grenspalen rond Herkenrodebos

(<https://inventaris.onroerenderfgoed.be/erfgoedobjecten/307990>)



#### **Kermt, Kuringen, Stevoort (Hasselt)**

Ten zuiden van Kermt bij Hasselt ligt een netwerk van grachten die samen een oude bosgrens vormen rond het bosbezit van de voormalige abdij van Herkenrode, een 12de-eeuwse cisterziënerinnenklooster in het nabijgelegen Kuringen. Twee nog bestaande grenspalen, die zeker van 1730 (of ervoor) dateren, begeleiden de bosgrens.

### Kasseiweg naar stokerij Claes

(<https://inventaris.onroerenderfgoed.be/erfgoedobjecten/307992>)

**Herkenrodebosstraat (Hasselt)**

Kasseiweg in blauwe hardsteen, ontstaan in 1864 samen met de komst van een industriële stokerij op het grondgebied van de rijke burgerfamilie Claes in Kuringen.

**Lindendreef naar en langs het sterrebos**

(<https://inventaris.onroerenderfgoed.be/erfgoedobjecten/304338>)

**Hofbeemdenstraat, Stevoortse kiezel (Hasselt)**

Deze lindendreef ontsluit het achtergelegen Sterrebos.

**Onverharde weg Regenakkerstraat**

(<https://inventaris.onroerenderfgoed.be/erfgoedobjecten/307991>)

**Regenakkerstraat (Hasselt)**

Onverharde weg doorheen een jong ontginningslandschap in Stevoort bij Hasselt, omgeven door landbouwgronden en bosrelicten.

**Park en sterrebos van Mariaburcht**

(<https://inventaris.onroerenderfgoed.be/erfgoedobjecten/134636>)

**Hasseltse dreef 115, Hofbeemdenstraat (Hasselt)**

Park in landschappelijke stijl met riant karakter (26 hectare) van rond 1890, horend bij het voormalig kasteeldomein van de heren van Klein Stevoort, die er, vertrekkend van een oudere kern, in de 18de eeuw een nieuw waterkasteel bouwden en twee sterrebossen aanlegden.

**Andere relaties**

Heeft als voorganger

**Herkenrodebos en kasteel van Stevoort**



(<https://inventaris.onroenderfgoed.be/aanduidingsobjecten/127143>)

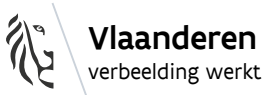
Kermt, Kuringen, Spalbeek, Stevoort (Hasselt)

Beheerder fiche: **Agentschap Onroerend Erfgoed**



## Contact

Heb je een vraag of opmerking over deze fiche? Meld het ons via het contactformulier (/contact?uri=<https://id.erfgoed.net/aanduidingsobjecten/127735>).



**Onroerenderfgoed.be is een officiële website van de Vlaamse overheid**

uitgegeven door het agentschap Onroerend Erfgoed  
(<https://www.onroenderfgoed.be/over-ons>)

**PRIVACYVERKLARING**

([HTTPS://WWW.ONROENDERFGOED.BE/PRIVACYVERKLARING](https://www.onroenderfgoed.be/privacyverklaring))

**JURIDISCHE INFORMATIE**

([HTTPS://WWW.ONROENDERFGOED.BE/JURIDISCHE-INFORMATIE](https://www.onroenderfgoed.be/juridische-informatie))

[\(/\)](#)

# Inventaris



[Contact \(/contact\)](/contact)

[Downloads \(/downloads\)](/downloads)

[Hergebruik \(/hergebruik\)](/hergebruik)

[Over ons \(https://www.onroerenderfgoed.be/over-ons\)](https://www.onroerenderfgoed.be/over-ons)

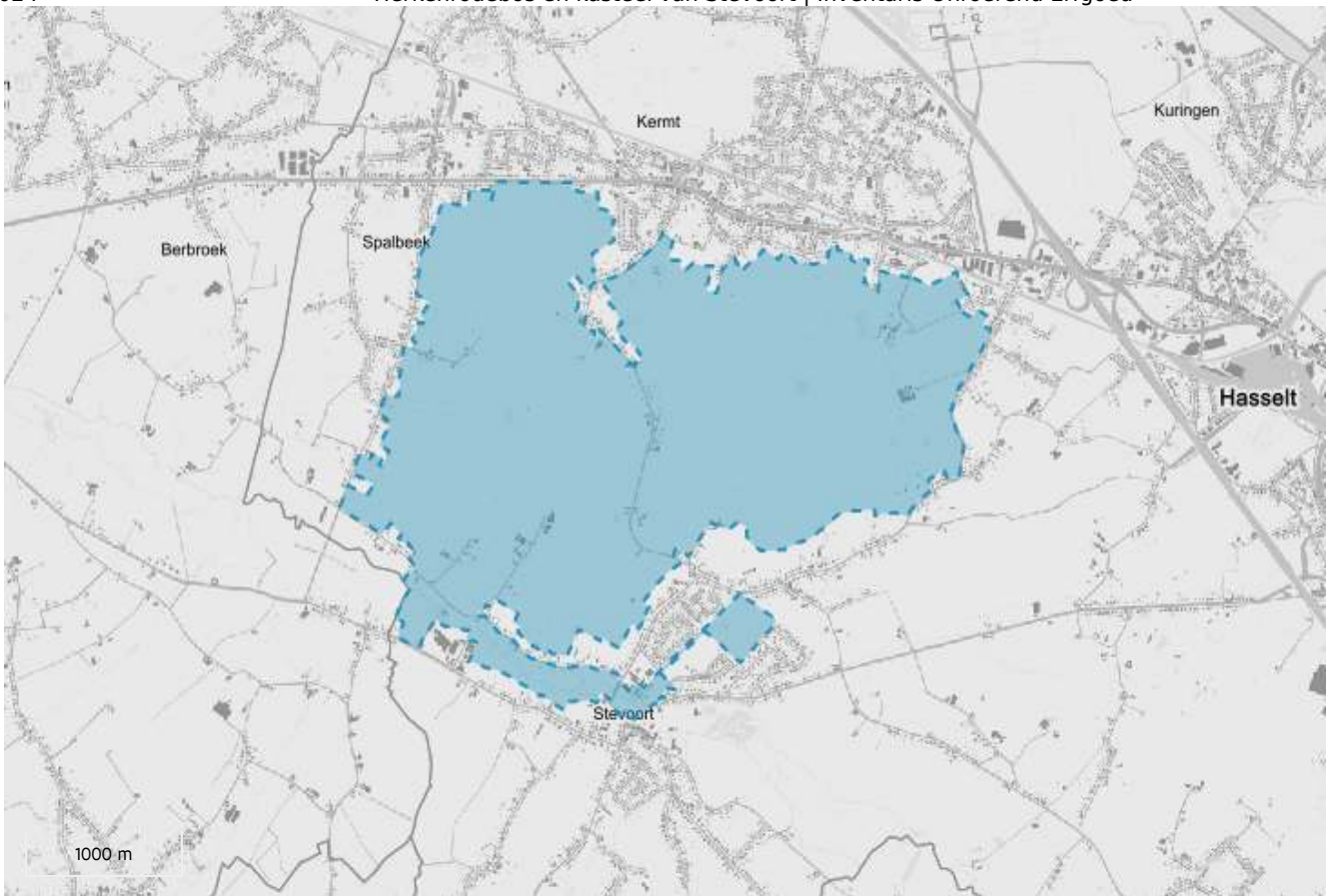
[MENU](#)

ERFGOEDOBJECT

## Herkenrodebos en kasteel van Stevoort

landschappelijk geheel

**ID:** 135347 **URI:** <https://id.erfgoed.net/erfgoedobjecten/135347> 



## Juridische gevolgen

- is aangeduid als vastgesteld landschapsatlasrelict Herkenrodebos en kasteel van Stevoort (<https://inventaris.onroerenderfgoed.be/aanduidingsobjecten/127735>)  
Deze vaststelling is geldig sinds 17-02-2022
- omvat de aanduiding als beschermd cultuurhistorisch landschap Sterrebos (<https://inventaris.onroerenderfgoed.be/aanduidingsobjecten/2443>)  
Deze bescherming is geldig sinds 09-07-1993
- is aangeduid als vastgesteld landschapsatlasrelict Herkenrodebos en kasteel van Stevoort (<https://inventaris.onroerenderfgoed.be/aanduidingsobjecten/127143>)  
Deze vaststelling was geldig van 13-10-2021 tot 17-02-2022

Provincie

**Limburg**

Gemeente

**Hasselt**

Deelgemeente

**Kermt, Kuringen, Spalbeek, Stevoort**

Straat

**Onbepaald**

Locatie

**Kermt, Kuringen, Spalbeek, Stevoort (Hasselt)**

Nauwkeurigheid zone

**Tot op 15m**

Oppervlakte zone

**8 272 131m<sup>2</sup>**

Bewaringstoestand

**Bewaard**

Erfgoedwaarde

**Aanwezig**

---

Inventarisatie Herkenrodebos en kasteel van Stevoort

(<https://inventaris.onroerenderfgoed.be/gebeurtenissen/1071478>) (vaststellingen, geografische inventarisatie: van 2020 tot 2021)

### **Kenmerkgroep 1**

Typologie: agrarische landschappen (<https://id.erfgoed.net/thesauri/erfgoedtypes/2103>), bomenrijen (<https://id.erfgoed.net/thesauri/erfgoedtypes/1655>), compartimentenlandschappen (<https://id.erfgoed.net/thesauri/erfgoedtypes/2061>), grensmarkeringen (<https://id.erfgoed.net/thesauri/erfgoedtypes/176>), kasteeldomeinen (<https://id.erfgoed.net/thesauri/erfgoedtypes/2114>), ontwateringsgrachten (<https://id.erfgoed.net/thesauri/erfgoedtypes/1948>), oude bossen (<https://id.erfgoed.net/thesauri/erfgoedtypes/2161>), parken (<https://id.erfgoed.net/thesauri/erfgoedtypes/337>), sterren (<https://id.erfgoed.net/thesauri/erfgoedtypes/2270>), valleien (<https://id.erfgoed.net/thesauri/erfgoedtypes/2000>), watermolens (<https://id.erfgoed.net/thesauri/erfgoedtypes/498>)

Inventarisatie ankerplaatsen Landschapsatlas 2001

(<https://inventaris.onroerenderfgoed.be/gebeurtenissen/1101>) (inventarisatie: van 01-11-2000 tot 28-02-2001)

## Inventarisatie Herkenrodebos en kasteel van Stevoort

(<https://inventaris.onroerenderfgoed.be/gebeurtenissen/1071478>) (vaststellingen, geografische inventarisatie: van 2020 tot 2021)

### Kenmerkgroep 2

Typologie: hoeven (<https://id.erfgoed.net/thesauri/erfgoedtypes/190>)

Stijl: vakwerkbouw ([https://id.erfgoed.net/thesauri/stijlen\\_en\\_culturen/2](https://id.erfgoed.net/thesauri/stijlen_en_culturen/2))

## Beschrijving

*Het gebied 'Herkenrodebos en kasteel van Stevoort' bevindt zich op de noordgrens van vochtig Haspengouw, op het interfluvium tussen de Demer in het noorden en de Herk in het zuiden. Het is een landschapsecologisch rijk gebied met relictten van het voormalige Herkenrodebos en met een concentratie van bouwkundig erfgoed, in het bijzonder restanten van vakwerkbouw. In het zuidwesten liggen de kastelen van Stevoort en Schimpen. De kern van dit gebied bestaat uit een aantal versnipperde bosrelictten, die nu worden aangeduid als Herkenrodebos, Zusterkloosterbos en andere. Deze historisch stabiele bossen, met een rijke voorjaarsflora, worden afgewisseld met graslanden en aangevuld met kleine landschapselementen die vooral bestaan uit bomenrijen, hier en daar houtkanten, meidoornhagen en struwelen.*

## Cultuurhistorisch landschap

Kern van dit gebied is Herkenrodebos, nu natuurreservaat, maar vroeger veel uitgestrekter. Twee evoluties kenmerken de ontwikkeling van het bos: 1° de ontwikkeling van middelhoutbos naar een hooghoutbos en 2° de evolutie van een aaneengesloten boscomplex naar een half open landschap met versnipperd bosareaal

### Het historische Herkenrodebos

Rond het midden van de 18de eeuw lag in dit gebied een uitgestrekt, aaneengesloten bos van 730 ha (Villaretkaart). Samen met Nieuwenhovenbos (<https://id.erfgoed.net/erfgoedobjecten/135348>) in Sint-Truiden en het Jongenbos bij Kortesseem was het één van de weinig grote bossen in Haspengouw. Herkenrodebos ontleende zijn naam aan de nabijgelegen abdij van Herkenrode (<https://id.erfgoed.net/erfgoedobjecten/135252>), een 12de-eeuws cisterciënzerinnenklooster. De kloosterlingen noemden het Grotenbos. Uit het kaartboek van de abdij van 1669 blijkt dat zij er ruim 180 ha bos bezaten. Mogelijk ging hun bezit op een 13de-eeuwse schenking terug, wat het bos meteen een oudere oorsprong geeft.

Herkenrodebos werd zoals de meeste ancienregimebossen beheerd als een middelhoutbos, d.w.z. met hakhout in de onderlaag en opgaande bomen in de bovenlaag van het bos. In de bovenlaag kwamen bomen van verschillende leeftijden en omvang voor. Op basis van de 19de-eeuwse houtverkopen kwamen we tot een gemiddelde van ongeveer 128 opgaande bomen per hectare over alle leeftijdscategorieën samen, of één boom per 78 m<sup>2</sup>. Dit aantal bomen in de reserve is wat hoger dan wat doorgaans in de bosbouwliteratuur aan cijfers voor middelhout te vinden is. Herkenrodebos was dus duidelijk een opperhoutrijk middelhoutbos. Als soort kwam eik het meest voor in het Herkenrodebos, zowel in het hakhout als in de bovenlaag. Een zeldzame keer werden ook witte abelen, beuk of es op stam verkocht.

### Van boscomplex tot landbouwgebied met bos

In de daaropvolgende eeuwen verminderde de beboste oppervlakte stelselmatig. Dat begon al in de 18de eeuw. De wegen door het Herkenrodebos vormden de assen langs waar het bosareaal inkromp. In enkele decennia zetten de ontginners 230 ha naar landbouwgrond om (Ferrariskaart). Dat proces versnelde toen in 1832 de gebroeders Claes uit de rijke Hasseltse burgerij het voormalige abdijbos kochten en het toevoegden aan de rest van het domein dat zij eerder al verwierven. De Claes-familie bracht een hele transformatie teweeg. Op de oostelijke rand van het Herkenrodebos verrees een nieuwe industriële site, de stokerij Claes (<https://id.erfgoed.net/erfgoedobjecten/22249>). Gaandeweg werden ook andere stukken van het bos verkocht of naar landbouwgrond omgezet. Daardoor is het bosbezit van de Herkenrodeabdij nu alleen nog herkenbaar aan de oude bosgrens (<https://id.erfgoed.net/erfgoedobjecten/307990>) met grenspalen. Niet alleen kromp de oppervlakte van het Herkenrodebos sterk in, ook het karakter van het bos veranderde sinds 1832 grondig. Het evolueerde van een typisch middelhoutbos naar een hooghout. Deze ontwikkeling is kenmerkend voor heel Vlaanderen. Het sterk verminderde belang van hakhout werkte deze evolutie in de hand.

Tegen 1870 viel het bos in twee blokken uiteen. Vanaf toen ging het snel. In de jaren 1930 was het voormalige boscomplex in zestien snippers uiteengevallen tot een totale oppervlakte van 171 ha. Begin 1970 bleef nog maar 129 ha bos over, verspreid over veertien stukken. Sindsdien lijkt de trend gekeerd en is er opnieuw een voorzichtige toename van het bosareaal waar te nemen, die vooral aan de aanplant van populieren is te wijten. Tot op vandaag zijn die ontgonnen bospercelen nog goed herkenbaar. Meestal gaat het om graslanden met populieren op de perceelsscheidingen. Op de voormalige gronden van de abdij van Herkenrode komen opvallend veel percelen met bomenrijen op de perceelsranden voor. Die geven het landschap een eerder gesloten karakter.

Door de vele opeenvolgende veranderingen onderging het bosareaal een stevige dynamiek: op sommige percelen verscheen nieuw bos, dat even later weer gekapt werd. En andere percelen met oud bos gingen onherroepelijk voor de bijl. Daardoor zijn er nu in de ruime omgeving maar enkele oudbospercelen over. Twee kernen die op de topografische kaart van 2009 met Herkenrodebos staan omschreven, een oud bosrelict ten zuiden van de Boswinning, een kleine kern in het Zusterkloosterbos, een grotere in 'Bunders' met daarnaast nog elf kleine oudbosperceeltjes (GIS-analyse historische kaarten). De meeste bospercelen in dit gebied zijn van het overgangstype tussen zure eikenbossen en eiken-haagbeukenbossen. Ze liggen binnen de contouren van het oorspronkelijk aaneengesloten boscomplex.

Een uitzondering is het Sterrebos, dat in oorsprong teruggaat op de 18de-eeuwse tuin en parkaanleg (<https://id.erfgoed.net/erfgoedobjecten/134636>) bij het kasteel van Stevoort. Een 820m lange dreef (<https://id.erfgoed.net/erfgoedobjecten/304338>) verbond het optrekje van de heren van Stevoort met een bos, dat ze waarschijnlijk in 1769 met lanen in stervorm lieten verfraaien.

## Ontginningslandschap van de 19de-20ste eeuw met hoeven in vakwerk

Het landschap is een voorbeeld van een omgeving die pas laat door de landbouw in gebruik is genomen. Het langdurige continue grootgrondbezit zal dat grotendeels verklaren. De abdij van Herkenrode was er daar één van. De andere grondeigenaars zijn onbekend gebleven. Kenmerkend zijn het half open landschap van graslanden en in mindere mate akkers, met verspreid liggende bosjes als groene vlekken in de omgeving. Kleine landschapselementen komen er veel voor, vooral als geschoren meidoornhagen of bomenrijen. Op de terreinen van de vroegere abdij van Herkenrode komen opmerkelijk veel bomenrijen met populieren voor, ook al zijn die in de loop van het voorbije decennium sterk afgenomen. In 2018 sneuvelden verschillende bomenrijen op graslanden, om plaats te maken voor grotere akkerpercelen. Door het half open karakter zijn er

weinig vergezichten op het landschap. Doorkijken worden meestal afgeschermd of ingesnoerd door de verspreid liggende bosfragmenten. Het gebied telt vele grachten en greppels, die voor de drainage van dit natte gebied instaan.

Samen met de ontwikkeling tot landbouwgebied verschenen er ook meer **hoeven**, landgoederen en boerderijtjes. Verschillende zijn deels of volledige in de typische vakwerkbouwstijl ([https://id.erfgoed.net/thesauri/stijlen\\_en\\_culturen/2](https://id.erfgoed.net/thesauri/stijlen_en_culturen/2)). Het meest verbonden met de geschiedenis van het gebied is de Boswinning, een pachthoeve van de abdij van Herkenrode, met een langsschuur in vakwerk. Het vee dat de abdij in Herkenrodebos liet grazen, stalde het klooster in de Boswinning. Een tweede oude kern is de hoeve Ten Roye (<https://id.erfgoed.net/erfgoedobjecten/83606>) tussen Kermt en het gehucht 'Busselkens'. In zijn huidige verschijningsvorm dateert de hoeve uit de 17de-eeuw, maar waarschijnlijk is de kern ouder. Op historische kaarten ziet de hoeve er als een walgrachtsite uit met een halve cirkelvormige gracht met boomgaard. Hoeve Ten Roye was één van de laathoven in Kermt, de zetel van een lokale feodale rechtbank dus, waar men recht sprak over verkoops- of erfgeschillen. Mogelijk heeft het laathof te maken met de ontwikkeling van het nabijgelegen gehuchtje, de Busselkens. Heden ziet het er als een moderne lintbebouwing uit, maar de Busselkenswinning (<https://id.erfgoed.net/erfgoedobjecten/22349>), een vakwerkhoeve met hoogstamboomgaard en meidoornhagen, en de 18de-eeuwse Scholteswinning (<https://id.erfgoed.net/erfgoedobjecten/22350>) getuigen van het verleden van het gehucht, dat een diepe insnede in Herkenrodebos maakte.

Dat het landschap een relatief jong ontginningslandschap is, blijkt uit de 19de-eeuwse, begin 20ste eeuwse vierkantshoeven of andere boerderijen, die bijna allemaal deels in vakwerk zijn opgetrokken. Het is opvallend hoeveel vakwerk hier bewaard is gebleven. Voorbeelden zijn de hoeven langs de Keizerlindestraat met o.a. de hoeve met losstaande delen (<https://id.erfgoed.net/erfgoedobjecten/22219>), of de langgestrekte hoeve (<https://id.erfgoed.net/erfgoedobjecten/22221>). Langs de Wijerstraat liggen een langgestrekte hoeve (<https://id.erfgoed.net/erfgoedobjecten/22234>) en semi-gesloten hoeve (<https://id.erfgoed.net/erfgoedobjecten/22236>). Nog meer hoeven in vakwerkbouw kwamen in de 19de eeuw langs de Kermtstraat tot stand. Ze bevestigden de rol van deze weg als ontginningsbasis voor het omgevende agrarische landschap. Van daaruit werd bos naar landbouwgrond omgezet. De nu nog bestaande vierkantshoeven met vakwerkbouw zijn de Vuileplas (<https://id.erfgoed.net/erfgoedobjecten/22351>) hoeve en een naamloze hoeve (<https://id.erfgoed.net/erfgoedobjecten/22351>). Ook burgerlijke grootgrondbezitters streken er neer. Getuige daarvan zijn de stokerij Claes (<https://id.erfgoed.net/erfgoedobjecten/22249>) en het kasteel van Schimpen (<https://id.erfgoed.net/erfgoedobjecten/22257>) met tuin (<https://id.erfgoed.net/erfgoedobjecten/22258>). Het achterliggende bos is oud bos dat al van in de middeleeuwen tot het abdijsdomein van Herkenrode behoorde.

## Beekvallei met molens en kasteeldomein

Anders van karakter en aanblik is de beekvallei van de Herk die hier aansluit op de dorpskern van Stevoort. Traditioneel vormden valleilandschappen langs beken en rivieren lange groene linten van hooilanden met bomenrijen langs de waterlopen. Die leverden de waterenergie voor de aandrijving van watermolens. Ook hier was dat het geval. Op de Herk lag onder andere de Elsartmolen (<https://id.erfgoed.net/erfgoedobjecten/22341>). Hoewel de huidige molengebouwen van eind 19de – begin 20ste eeuw dateren, ging de molen in oorsprong veel verder terug. De oudste ons bekende vermelding dateerde van 1237.

In de 18de eeuw verrees 1,8 km stroomopwaarts de Dorpsmolen (<https://id.erfgoed.net/erfgoedobjecten/22367>) nabij het nieuwe kasteel van Stevoort. Naar aanleiding van de modernisering van het 11de-eeuwse waterkasteel lieten de nieuwe eigenaars gelijk ook een nieuwe watermolen op de Grote Herk aanleggen. Als hij veel water nodig had, stuwde hij het water in de Herk op, zodat het onderslagrad op volle kracht draaide. En anders leidde hij het water via een verbindingskanaaltje naar de Kleine Herk af. Voorbij de molen stroomde de beek in de Grote Herk af. De molen vormde samen met het kasteel van Stevoort in de vallei van de Herk, de dreef en het Sterrebos een samenhangend geheel van feodaal grondbezit.

In de tweede helft van de 18de eeuw onderging het kasteeldomein (<https://id.erfgoed.net/erfgoedobjecten/134636>) een geometrische aanleg. Op de Ferrariskaart verscheen bij het kasteel een geometrische aangelegde tuin in de vorm van een ster. Ten zuiden van het kasteel tekende de onbekend gebleven ontwerper loodrecht op de gevel een zichtas over de Herkvallei tot aan een kleine hoeve (<https://id.erfgoed.net/erfgoedobjecten/22353>) die waarschijnlijk ook deel van het kasteeldomein uitmaakte. In het noorden verrees een netwerk van dreven met centraal een sterrebos dat de kasteel eigenaar in 1775 liet aanleggen. Loodrecht op het kasteel vertrok een dreef die in het noordoosten op een cirkelvormig perceel eindigde dat aan de rand door acht bomen, mogelijk knotlinden, was afgeboord. Deze centrale dreef vormde de toegang tot het sterrebos, waar in het midden acht lanen samen kwamen, afgeboord door een haag van laag geknotte haagbeuken. Hier vormde zich een tweede zichtas: naar een hoeve in het noordoosten die ook tot het kasteeldomein behoorde en naar de kerk in het zuidwesten. Oorspronkelijk zouden de lanen door populieren zijn afgeboord, in 1992 vervangen door zomereiken en beuken. De huidige vegetatie in het bos is voor een stuk spontaan verbost. Bijzonder zijn enkele exemplaren olmenhakhout met brede stoven aan de basis, mogelijk de oudste bomen in het sterrebos.

Rond 1890 onderging de tuin bij het kasteel een verlandschappelijking met afgeronde grachten, kronkelende paden en een groenscherm dat de tuin van de nieuwe bebouwing langs de weg afschermd. De mooi uitgewerkte dreefstructuur ten noordoosten van het kasteel bleef tot 1959 relatief goed intact. In dat jaar begon de verkaveling van een deel van het Sterrebos, wat het startsein gaf voor de verdere aftakeling van het kasteeldomein door nieuwe verkavelingen en straten. Het huidige kasteel (<https://id.erfgoed.net/erfgoedobjecten/22337>) is sinds de Tweede Wereldoorlog naar school en klooster omgevormd. Door verdichtingen binnen de dorpskern van Stevoort raakte het Sterrebos afgesneden van het vroegere kasteeldomein en verloor het twee derde van zijn oorspronkelijke oppervlakte. De zichtassen naar de hoeven en de kerk zijn door de uitbreiding van de bebouwing in de dorpskern verloren gegaan.

## Wegen

Traditioneel was het gebied met weinig wegen dooraderd. De belangrijkste as was de Kermtstraat, die op de Stevoortse kiezels aansloot. Langs deze wegen spreidde de landbouwontginning zich over het Herkenrodebos uit. Ook de huidige Herkkantstraat op de rand van de vallei van de Herk was een oudere weg. Deze weg opent verschillende zichten op de vallei. Het meest representatief is de Regenakkerstraat (<https://id.erfgoed.net/erfgoedobjecten/307991>), een verbinding tussen het gehucht Busselkens en de Herk, die zijn karakter van onverharde weg heeft behouden. Het ontstaan van de weg hangt samen met de ontginning van Herkenrodebos naar landbouwgronden in de 19de eeuw omdat de eigenaars en pachters een toegang tot hun gronden nodig hadden. De weg zorgt dus voor de ontsluiting van dit landbouwgebied. Omdat hij grotendeels onbebouwd is, biedt hij mooie zichten op de omgeving.



Kleinere voetwegels vertrokken meestal vanaf de buitengrenzen van het gebied en liepen dood centraal in het voormalige bosgebied. Zij dienden voor de ontsluiting van het landschap en speelden ook een rol bij de ontginning. Daarom worden ze als structurerend in de open ruimte beschouwd.

## Fysische geografie

Binnen het gebied zijn er zowel beken die naar de Demer als naar de Herk afvloeien. Deze zijbeken zijn grotendeels regenwaterbeken die in de zomer droogvallen. Op de alluviale gronden van de Herk komen elzenbroekbossen voor met een onderbegroeiing van ruigtekruiden, afgewisseld met rietland. De vallei van de Herk is opgevuld met lichte klei, leem en zandleem. Voor het overige overwegen natte zandleembodems, aangevoerd door de wind tijdens het pleistoceen (2,6 miljoen tot 10.000 jaar geleden). Daaronder bevinden zich tertiaire lagen van klei of kleilig zand met een geringe doorlatendheid. Het water kan dus niet diep in de grond doordringen.

- Bisschoppelijk Archief Luik, G I, nr. 5-9: Kaartboek van de abdij van Herkenrode door landmeter Peter Meysman, 1669, <http://www.evequesdeliege.be/evl2/index.php> (<http://www.evequesdeliege.be/evl2/index.php>) (geraadpleegd op 26 juni 2020).
- Villaretkaart 1745-1748: Carte topographique de la partie de la Belgique comprise entre Gand et Tournay, Maestricht et Liège, levée par Villaret, Ingénieur du Roi, 1745-1748, schaal 1:14.400, originelen in het Institut National de l'Information Géographique et Forestière-Saint-Mandé (France), Chemise 292.
- Ferrariskaart 1771-1778: Carte de cabinet des Pays-Bas autrichiens levée à l'initiative du comte de Ferraris, 1771-1778, schaal 1:11.520, originelen in de Koninklijke Bibliotheek, Kaarten en plans, Ms. IV 5.627.
- Ferrariskaart 1771-1778: Carte de cabinet des Pays-Bas autrichiens levée à l'initiative du comte de Ferraris, 1771-1778, schaal 1:11.520, Österreichisches Staatsarchiv (OESTA), Kriegsarchiv (KA), Karten- und Plansammlung (KPS): Carte de cabinet: BVIII/a125/, [online], <http://mapire.eu/en/map/fms-habsburg-netherlands> (<http://mapire.eu/en/map/fms-habsburg-netherlands>) (geraadpleegd op 13 augustus 2020).
- Primitief kadaster 1844: Primitief kadasterplan, Stevoort wijkplan [B1](#) ([https://search.arch.be/imageserver/topview.php?FIF=550/550\\_0001\\_000/550\\_0001\\_000\\_02063\\_000/550\\_0001\\_000\\_02063\\_000\\_0\\_0001.jp2](https://search.arch.be/imageserver/topview.php?FIF=550/550_0001_000/550_0001_000_02063_000/550_0001_000_02063_000_0_0001.jp2)) en [B3](#) ([https://search.arch.be/imageserver/topview.php?FIF=550/550\\_0001\\_000/550\\_0001\\_000\\_02063\\_000/550\\_0001\\_000\\_02063\\_000\\_0\\_0003.jp2](https://search.arch.be/imageserver/topview.php?FIF=550/550_0001_000/550_0001_000_02063_000/550_0001_000_02063_000_0_0003.jp2)), Spalbeek wijkplan [B1](#) ([https://search.arch.be/imageserver/topview.php?FIF=550/550\\_0001\\_000/550\\_0001\\_000\\_02077\\_000/550\\_0001\\_000\\_02077\\_000\\_0\\_0001.jp2](https://search.arch.be/imageserver/topview.php?FIF=550/550_0001_000/550_0001_000_02077_000/550_0001_000_02077_000_0_0001.jp2)), 1844, schaal 1:2500, <http://www.cartesius.be/CartesiusPortal/> (<http://www.cartesius.be/CartesiusPortal/>) [online] (geraadpleegd op 13 augustus 2020).
- Gereduceerd kadaster 1845-1855: Gereduceerde kadasterplan, door het Krijgsdepot, schaal 1:20.000, originelen bij het Nationaal Geografisch Instituut, gemeente Berbroek, Kermt, Spalbeek, Stevoort.
- Atlas van de Buurtwegen 1843-1845: Atlas van de Buurtwegen, opgesteld naar aanleiding van de wet op de buurtwegen van 10 april 1841, schaal 1:2.500, gemeente Stevoort, Kermt, Spalbeek, Kuringen.
- Vandermaelen 1846-1854: Carte topographique de la Belgique à l'échelle de 1 à 20.000 en 250 feuilles, dressée sous la direction de Ph. Vander Maelen, fondateur de l'Etablissement géographique de Bruxelles, schaal 1:20.000, originelen in de Koninklijke Bibliotheek van België, Kaarten en Plans, VDM II B.
- Topokaart 1860-1873: Topografische kaart van België, eerste basiskaart, terreinopnames 1860-1873, uitgegeven door het Krijgsdepot tussen 1865-1880, schaal 1:20.000, originelen in het Nationaal

Geografisch Instituut, kaartblad 25-6 (1870

(<http://www.cartesius.be/geoportal/catalog/search/resource/details.page?uuid=%7B563A893C-0294-41D0-BB81-7EA6CFC12F91%7D>)), 25-7 (1871

(<http://www.cartesius.be/geoportal/catalog/search/resource/details.page?uuid=%7B563A893C-0294-41D0-BB81-7EA6CFC12F91%7D>)).

- Topokaart 1879-1890: Topografische kaart van België, eerste basiskaart, eerste uitgave: 1ste herziening 1879-1890, schaal 1:20.000, originelen in het Nationaal Geografisch Instituut, kaartblad 25-6 (1884 (<http://www.cartesius.be/geoportal/catalog/search/resource/details.page?uuid=%7B449ABF4F-F693-43FE-92AF-5B3FE98A489D%7D>)), 25-7 (1886 (<http://www.cartesius.be/geoportal/catalog/search/resource/details.page?uuid=%7B449ABF4F-F693-43FE-92AF-5B3FE98A489D%7D>)).
- Topokaart 1928-1950: Topografische kaart van België, eerste basiskaart, tweede uitgave, terreinopnames 1928-1950, schaal 1:20.000, originelen in het Nationaal Geografisch Instituut, kaartblad 25-6 (1933 (<http://www.cartesius.be/geoportal/catalog/search/resource/details.page?uuid=%7B7DD6ED36-A037-4921-AC5C-D1BD605940DC%7D>)), 25-7 (1937 (<http://www.cartesius.be/geoportal/catalog/search/resource/details.page?uuid=%7B7DD6ED36-A037-4921-AC5C-D1BD605940DC%7D>)).
- Topokaart 1949-1970: Topografische kaart van België, tweede basiskaart, eerste uitgave, terreinopnames 1949-1969, schaal 1:25.000, originelen in het Nationaal Geografisch Instituut, kaartblad 25-6 (1958 (<http://www.cartesius.be/geoportal/catalog/search/resource/details.page?uuid=%7BDAA956EE-B23F-4711-AFE0-9CC8AFC35057%7D>)), 25-7 (1961 (<http://www.cartesius.be/geoportal/catalog/search/resource/details.page?uuid=%7BDAA956EE-B23F-4711-AFE0-9CC8AFC35057%7D>)).
- Topokaart 1981: Topografische kaart van België, tweede basiskaart, tweede uitgave, terreinopnames 1969-1981, schaal 1:25.000, originelen in het Nationaal Geografisch Instituut, kaartblad 25-6 (1971), 25-7 (1971).
- Algemeen Rijksarchief Brussel, Soci t  g n rale (T 012), nr. 416-420: houtverkopen in Herkenrodebos (1826-1832).
- Algemeen Rijksarchief Brussel, Soci t  g n rale (T 012), nr. 911: verkoop van Herkenrodebos aan A. en U. Claes (1832).
- Rijksarchief Hasselt, Kaarten en Plannen nr. 635: Herkenrodebos bij de verkoop aan de gebroeders Claes (1832).
- Rijksarchief Hasselt, Abdij Herkenrode (T 917), nr. 69: Boswinning.
- Rijksarchief Hasselt, Archief van de kadastercontrole Hasselt I en Hasselt II (1844-2005) (T 2083), nr. 189, 245: oorspronkelijk aanwijzende tafel Stevoort, Kermt, Kuringen.
- Agentschap Onroerend Erfgoed 2001: *Ankerplaats 'Herkenrodebos en kasteel van Stevoort'. Landschapsatlas*, A70055, Brussel.
- BAEYENS L. 1977: *Verklarende tekst bij het kaartblad Kermt 77W*, Bodemkaart van België (schaal 1:20.000), Gent.
- BONNEUX M. en SNOEKS M. 2006: *Wandelen in Stevoort*, Hasselt.
- JANSSENS DE LIMPENS K.J.T. 1974: *Leen-en Laathoven in de Maaslandse territoria voor 1795*, Werken uitgegeven door het Limburgs geschied- en oudheidkundig genootschap gevestigd te Maastricht dl. 6, Maastricht, 87-146.
- DE KEERSMAEKER L., ROGIERS N., LAURIKS R. & DE VOS B. 2001: *Ecosysteemvisie Bos Vlaanderen: ruimtelijke uitwerking van de natuurlijke bostypes op basis van bodemgroeperingseenheden en historische boskaarten*, Eindverslag van project VLINA C97/06b, IBW Geraardsbergen.
- GILLEKENS L.G. 1891: *El ments d'arboriculture foresti re. Les principaux arbres forestiers et d'ornement cultiv s en Belgique. Les p pini res foresti res. Les plantations d'alignement foresti res, fruiti res et d'ornement. L' lagage. Les t tards. Les haies. Les oseraies. Les sapini res. Les taillis. Les futaies simples et compos es*, Brussel.

- HUFFEL G. 1927: *Economie forestière*, dl. III, Parijs.
- MOONS J. 1997-2000: De Herkenrodeabdij en haar domein op het einde van het Ancien Regime, *Limburg. Het oude Land van Loon*, 76 269-286, 349-383; 77, 149-191; 79, 133-192.
- POSKIN A. 1949: *Traité de sylviculture*, Gembloux.
- RASKIN V. 1994: Sterrebos, *S.L.L./N.L.L. Koerier*, nr. 2, p. 4-9.
- TACK G. 1993: *Bossen van Vlaanderen: een historische ecologie*, Leuven.
- REYNDERS P.M. 1879: *Geschiedenis der gemeente Stevoort*, Hasselt.
- TALLIER P.A. 2004: *Forêts et propriétaires forestiers en Belgique de la fin du 18ème siècle à 1914 : histoire de l'évolution de la superficie forestière, des peuplements, des techniques sylvicoles et des débouchés offerts aux produits ligneux*, Brussel.
- VAN DER EYCKEN M. (red.) 2002: *Herkenrode: abdij en levend monument*, Deurne.
- VAN DER EYCKEN M. s.d.: *Regestenlijst Herkenrode*, onuitgegeven regestenlijst van de abdij Herkenrode, bewaard op het Rijksarchief van Hasselt, S.l.
- VAN DOORSLAER, B. 1991: De dorpsmolen van Stevoort (Hasselt), M&L 10/E 40-41.
- VERBOVEN H. 2006: *De hoorn des overvloeds. Over landschappen en landgebruik op het abdiydomein van Herkenrode*, onuitgegeven rapport in opdracht van het Vlaams Instituut voor het Onroerend Erfgoed en Stichting Vlaams Erfgoed, Leuven.

Auteurs: Verboven, Hilde (<https://id.erfgoed.net/auteurs/136>)

Datum: 27-08-2020

De tekst wordt ter beschikking gesteld door: Agentschap Onroerend Erfgoed (AOE)

(<https://id.erfgoed.net/auteurs/501>)

[Bekijk alle teksten \(/erfgoedobjecten/135347/teksten\)](/erfgoedobjecten/135347/teksten)

## Relaties



Omvat

**Bosgrens met grenspalen rond Herkenrodebos**

(<https://inventaris.onroerenderfgoed.be/erfgoedobjecten/307990>)



Omvat

**Kasseiweg naar stokerij Claes** (<https://inventaris.onroenderfgoed.be/erfgoedobjecten/307992>)



Omvat

**Lindendreef naar en langs het sterrebos**

(<https://inventaris.onroenderfgoed.be/erfgoedobjecten/304338>)



Omvat

**Onverharde weg Regenakkerstraat**

(<https://inventaris.onroenderfgoed.be/erfgoedobjecten/307991>)



Omvat

**Park en sterrebos van Mariaburcht**

(<https://inventaris.onroenderfgoed.be/erfgoedobjecten/134636>)



Is deel van

**Hasselt** (<https://inventaris.onroenderfgoed.be/themas/13243>)

Je kan deze pagina citeren als:

INVENTARIS ONROEREND ERFGOED 2024: *Herkenrodebos en kasteel van Stevoort* [online], <https://id.erfgoed.net/erfgoedobjecten/135347> (<https://id.erfgoed.net/erfgoedobjecten/135347>) (geraadpleegd op 7 juni 2024).

Beheerder fiche: **Agentschap Onroerend Erfgoed**



## Contact

Heb je een vraag of opmerking over deze fiche?  
Meld het ons via [het contactformulier \(/contact?uri=https://id.erfgoed.net/erfgoedobjecten/135347\)](/contact?uri=https://id.erfgoed.net/erfgoedobjecten/135347).



**Onroerenderfgoed.be is een officiële website van de Vlaamse overheid**

uitgegeven door [het agentschap Onroerend Erfgoed](#)  
(<https://www.onroerenderfgoed.be/over-ons>)

**PRIVACYVERKLARING**

([HTTPS://WWW.ONROERENDERFGOED.BE/PRIVACYVERKLARING](https://www.onroerenderfgoed.be/privacyverklaring))

**JURIDISCHE INFORMATIE**

([HTTPS://WWW.ONROERENDERFGOED.BE/JURIDISCHE-INFORMATIE](https://www.onroerenderfgoed.be/juridische-informatie))