

"PIÉRARD & DUMOULIN²"

Notaires associés
Société à responsabilité limitée
0691.755.894 RPM Liège, division Marche-en-Famenne
Avenue de la Toison d'Or, 67,
B-6900 Marche-en-Famenne

Dossier **2023/1366**
Répertoire n° **14721**

Le 7 mars 2024.

À Marche-en-Famenne, en l'étude.

Je soussigné **Jean-François PIÉRARD**, notaire à Marche-en-Famenne, procède à l'établissement des conditions de vente de la vente online sur biddit.be du bien décrit ci-dessous, de la manière suivante :

À LA REQUÊTE ET EN PRÉSENCE DE:

(...)

Ces conditions de vente contiennent les chapitres suivants :

- A. Les conditions spéciales ;
- B. Les conditions générales d'application pour toutes les ventes online ;
- C. Les définitions au sein desquelles sont spécifiés les termes utilisés ;
- D. Le(s) procuration(s), si reprise(s).

A. Conditions spéciales de vente

Coordonnées de l'étude

SRL « PIÉRARD & DUMOULIN² »
Avenue de La Toison d'Or, 67
6900 Marche-en-Famenne
Tel : 084/320.320.
Mail : info@pierard-dumoulin.be

Description du bien

VILLE DE MARCHE-EN-FAMENNE – SIXIÈME DIVISION - ROY

1/ Une pâture sise en lieu-dit « Sau Rolonet », cadastrée section C numéro **1323CP0000**, pour une contenance de deux hectares cinq ares quatre-vingt-six centiares (20.586 m²). Revenu cadastral : € 98,00.

2/ Une pâture sise en lieu-dit « Sau Rolonet », cadastrée section C numéro **1333BP0000**, pour une contenance de un hectare vingt-sept ares soixante-trois centiares (12.763 m²). Revenu cadastral : € 70,00.

3/ Une pâture sise en lieu-dit « Sau Rolonet », cadastrée section C numéro **1343BP0000**, pour une contenance de deux hectares quarante et un ares trente-sept centiares (24.137 m²). Revenu cadastral : € 132,00.

Formant un ensemble pour une contenance cadastrale totale de 5 hectares 74 ares 86 centiares (57.486 m²).

La description du bien est établie de bonne foi, au vu des titres de propriété disponibles et des indications cadastrales, qui ne sont communiquées qu'à titre de simple renseignement.

Sous réserve de ce qui est mentionné dans les conditions de vente, seuls sont vendus les biens immeubles, de même que tous ceux que la loi répute immeubles par incorporation, destination ou attache à perpétuelle demeure.

Les canalisations, compteurs, tuyaux et fils appartenant à des sociétés de fourniture d'eau, de gaz, d'électricité ou de tous services comparables ne sont pas compris dans la vente.

Origine de propriété

(...)

Mise à prix

La mise à prix s'élève à **CENT QUINZE MILLE EUROS (115.000,00 €)**.

Enchère minimum

L'enchère minimum s'élève à mille euros (1.000 EUR). Cela signifie qu'une enchère de minimum mille euros (1.000 EUR) doit être effectuée ou un multiple de cette somme, et que des enchères inférieures à cette somme ne seront pas acceptées.

Condition suspensive

L'adjudication ne pourra pas être soumise à la condition suspensive d'obtention d'un financement.

Intérêts de retard

Le taux d'intérêt en cas de retard de paiement est fixé à **dix pour-cent (10 %)** l'an.

Début et clôture des enchères

Le jour et l'heure du début des enchères est le **mercredi 17 avril 2024 à 14 heures**.

Le jour et l'heure de la clôture des enchères est le **jeudi 25 avril 2024 à 14 heures**, sous réserve d'éventuelles prolongations, conformément à l'article 9 des conditions générales, en raison du sablier et/ou d'un dysfonctionnement généralisé de la plateforme d'enchères.

Jour et heure de signature du PV d'adjudication

Sauf instruction contraire du notaire et sauf retrait du bien de la vente, le procès-verbal d'adjudication sera signé en l'étude du notaire soussigné le **vendredi 3 mai 2024 à 11 heures**.

Visites

Le bien pourra être visité par les candidats-acquéreurs sur rendez-vous avec l'étude (Monsieur Guillaume DUMOULIN – téléphone: 084/320.336 – e-mail: gdu@pierard-dumoulin.be).

Le notaire se réserve le droit d'organiser des visites supplémentaires et/ou de modifier les horaires de visite dans l'intérêt de la vente.

Publicité

La publicité de la vente publique sera assurée par voie d'affiches et/ou d'insertions.

Il sera procédé à l'insertion, à deux reprises, d'une annonce résumée dans un ou plusieurs journaux quotidiens et des annonces dans des journaux régionaux, savoir dans :

- quotidien régional : "L'Avenir du Luxembourg";
- hebdomadaires régionaux : "Vlan";
- sites internet : www.notaire.be, www.immoweb.be, et www.biddit.be.
- hebdomadaire spécialisé : une fois dans "Le Sillon Belge";

Transfert de propriété

L'adjudicataire devient propriétaire du bien vendu au moment où l'adjudication devient définitive.

Jouissance – Occupation

BAIL À FERME

Il est fait observer que le bien prédécrit est donné en location, suivant convention verbale de bail à ferme, depuis approximativement l'année 1997, à (...).

Afin de leur permettre d'exercer le droit de préemption résultant à leur profit en vertu de la loi du quatre novembre mil neuf cent soixante-neuf sur le bail à ferme, modifié par le Décret régional wallon du 2 mai 2019, le notaire soussigné leur notifiera, au moins 15 jours à l'avance, le jour de début et de clôture des enchères relativement à la vente publique dématérialisée des biens prédécrits.

L'adjudicataire, par la signature du procès-verbal, sera censé avoir pris connaissance des conditions d'occupation des biens mis en vente et avoir dispensé tant le vendeur que le Notaire instrumentant de lui en donner de plus amples descriptions. L'adjudicataire fera son affaire personnelle des dispositions reprises ci-avant, à l'entière décharge du vendeur et sans aucun recours contre le vendeur de quelque nature que ce soit. L'adjudicataire sera subrogé dans tous les droits et obligations du vendeur dérivant de l'occupation des biens renseignée ci-avant, sans préjudice des droits qu'il peut faire valoir en vertu de la convention et de la loi et auxquels la présente disposition ne porte pas atteinte. L'acquéreur n'est toutefois pas subrogé dans les droits du vendeur pour ce qui concerne la poursuite d'éventuels arriérés de loyer, le vendeur restant seul compétent pour ce faire. Le Notaire soussigné informera l'adjudicataire des conditions auxquelles, en vertu de la loi, il pourra, le cas échéant, mettre fin au bail du fait de son acquisition.

L'adjudicataire aura la jouissance du bien vendu, par la perception des locations, après s'être acquitté du prix, des frais et de toutes charges accessoires, en principal et intérêts éventuels.

Il est, avant ce paiement, interdit à l'adjudicataire d'apporter au bien vendu des changements ou de le démolir en tout ou partie. Il pourra néanmoins, à ses frais, prendre des mesures conservatoires.

L'adjudicataire est subrogé dans tous les droits et obligations du vendeur dérivant des occupations renseignées dans les conditions de la vente sans préjudice des droits qu'il peut faire valoir en vertu de la convention ou de la loi et auxquels la présente disposition ne porte pas atteinte. Lorsque le bien est loué, l'adjudicataire en aura la jouissance par la perception des loyers ou fermages, calculés au jour le jour, dès le paiement par lui du prix, des frais et de toutes charges accessoires, en principal et intérêts éventuels. Lorsque le loyer ou le fermage est payable à terme échu, la partie de celui-ci correspondant à la période allant de la précédente échéance au jour de l'entrée en jouissance de l'adjudicataire, revient au vendeur.

L'adjudicataire ne peut opposer aucune compensation entre le prix d'adjudication et les garanties qui auraient été versées par les locataires ou fermiers.

Droit de préemption – Droit de préférence

Pour autant qu'ils soient opposables, le notaire adjuge le cas échéant sous la condition suspensive du non-exercice du (des) droit(s) de préemption ou de préférence de toute personne à qui ce(s) droit(s) serai(en)t attribué(s) en vertu de la loi ou par convention.

L'exercice de ce(s) droit(s) a lieu dans les conditions et selon le mode que la loi ou la convention prévoient, et qui sont précisés dans les présentes conditions de vente.

a) Comme précisé ci-avant, afin de permettre au preneur d'exercer le droit de préemption résultant à son profit de la loi du quatre novembre mil neuf cent soixante-neuf sur le bail à ferme, modifié par le Décret régional wallon du 2 mai 2019, le notaire soussigné lui notifiera, au moins 15 jours à l'avance, le jour de début et de clôture des enchères relativement à la vente publique dématérialisée des biens prédécrits.

En cas de vente dématérialisée, pour autant que le preneur n'ait pas renoncé à son droit de préemption avant la fin des enchères, le notaire instrumentant procède à l'adjudication sous condition suspensive du non exercice de ce droit.

Dans ce cas, le preneur dispose d'un délai de dix jours à dater de la notification d'un extrait de l'acte d'adjudication faite par le notaire instrumentant pour informer ce dernier de sa décision de se subroger au dernier enchérisseur, selon l'article 57 ou par acte du notaire instrumentant.

L'extrait contient le jour de l'adjudication, le prix pour lequel elle a été faite et le nom du notaire instrumentant qui l'a reçue.

État du bien – Vices

Le bien est vendu dans l'état où il se trouve au jour de l'adjudication, même s'il ne satisfait pas aux prescriptions légales, sans garantie des vices apparents ou cachés et sans aucun recours ni droit de renoncer à la vente, même lorsque la description des biens et l'indication des servitudes est erronée, imprécise ou incomplète.

L'exonération de la garantie des vices cachés ne vaut pas pour un vendeur professionnel, ni pour un vendeur de mauvaise foi.

Limites – Contenance

Les limites précises et la contenance déclarée du bien ne sont pas garanties par le vendeur, même si un plan de mesurage ou de bornage, ancien ou récent, a été dressé.

Toute différence de contenance en plus ou en moins fera profit ou perte pour l'adjudicataire, même si elle excède un vingtième, sauf, mais sans garantie, le recours éventuel contre l'auteur du plan s'il en est.

Mitoyennetés

Le bien est vendu sans garantie de l'existence ou non de mitoyennetés.

Servitudes

Le bien est vendu avec toutes les servitudes actives et passives, apparentes et occultes, continues et discontinues dont ils pourraient être grevés ou avantagés.

Le vendeur est tenu de déclarer les servitudes conventionnelles qui lui sont connues dans les conditions de la vente à l'exception de celles qui sont apparentes. L'acquéreur est sans recours à raison des autres servitudes qu'il devra supporter même s'il ne les connaissait pas.

Le vendeur déclare n'avoir établi aucune servitude à l'égard du bien vendu et n'avoir aucune connaissance de servitudes apparentes.

L'adjudicataire est subrogé dans les droits et obligations du vendeur contenus dans les dispositions précitées, pour autant qu'ils soient encore d'application et concernent le bien vendu, sans que cette clause ne puisse octroyer plus de droits aux tiers que celle résultant de titres réguliers et non-prescrits ou de la loi.

Dégâts du sol ou du sous-sol

L'adjudicataire est subrogé, sans garantie de leur existence, dans tous les droits que le vendeur pourrait faire valoir contre des tiers à raison des dommages qui auraient pu être causés au sol ou au sous-sol par des travaux d'exploitation, de quelque nature qu'ils soient.

Si le vendeur renonce aux éventuels dommages et intérêts ou si le vendeur a été antérieurement indemnisé, l'adjudicataire devra prendre le bien dans l'état où il se trouve, sans recours contre le vendeur pour quelque motif que ce soit, notamment pour défaut de réparation des dommages indemnisés.

Actions en garantie

L'adjudicataire est de même subrogé dans tous les droits que le vendeur pourrait faire valoir contre les ouvriers, entrepreneurs ou architectes qu'il aurait employés pour les travaux ou constructions, et notamment ceux résultant de l'article 1792 du Code civil.

Copropriété

Pas d'application sur cette vente.

CONDITIONS PARTICULIÈRES

Du titre de propriété du bien étant l'acte de remembrement légal de biens ruraux, reçu par Monsieur Fredy THONUS, Commissaire au Comité d'acquisition d'immeubles à Neufchâteau, en date du 8 janvier 1998, dont question à l'origine de propriété, il est textuellement repris ce qui suit :

« SERVITUDES

Article 8. - En application de l'article 27 de la loi du vingt-deux juillet mil neuf cent septante, les servitudes maintenues ou établies figurent sur les "plan de détail - acte de remembrement". Les conditions se rapportant à l'exercice de ces servitudes sont reprises aux articles ci-après et/ou dans les feuilles de propriété e/ou dans les feuilles d'exploitation.

Article 9. - Les parcelles grevées d'une servitude d'utilité publique au profit de la Région wallonne, Ministère de la Région wallonne, Entreprise régionale de production et d'adduction d'eau, Service de production et de grand transport d'eau à 4800 VERVIERS, rue de la Concorde, numéro 4 sont reprises sous le titre "SERVITUDES" sur les tableaux de propriété et d'exploitation, situation "après remembrement".

L'exercice de cette servitude se fera aux conditions suivantes:

1°/ La servitude constituée ci-avant étant destinée à permettre la surveillance, l'entretien et éventuellement la réparation et le remplacement de canalisations souterraines, l'acquéreur, tant pour lui que pour ses ayants-cause, s'engage à réparer, par le paiement à l'ayant droit d'une juste indemnité, tout préjudice qui pourrait résulter de l'usage de ce droit de servitude.

A défaut d'accord amiable, cette indemnité sera fixée par le Tribunal compétent, à la requête de la partie la plus diligente.

2°/ En vue de permettre le plein exercice du dit droit de servitude, les vendeurs s'interdisent formellement, sur le fonds supérieur, tant pour eux-mêmes que pour leurs ayants-droit et ayants-cause:

a) d'ériger toute espèce de construction (bâtiment, haie, clôture, mur de séparation, etc.) et de planter des arbres ou arbustes ou d'en laisser pousser, même s'ils proviennent de semis naturels, à moins d'un mètre de part et d'autre de l'axe de la canalisation;

b) de pratiquer des fouilles ou déplacements ou enlèvements de terre de nature à modifier le niveau naturel du sol ou à nuire à la stabilité des conduites qui y seront posées;

c) d'établir un dépôt de matières toxiques et notamment d'hydrocarbures;

d) d'une manière générale, de faire quoi que ce soit qui puisse nuire, de quelque façon que ce soit, aux canalisations qui seront installées en sous-sol, ainsi qu'à leur stabilité.

En cas d'infraction aux stipulations qui précèdent, l'acquéreur ou ses ayants-droit aura, sans avis ou mise en demeure préalable et sans indemnités, le droit de démolir les constructions et plantations et de prendre toutes les mesures conservatoires jugées utiles sans préjudice des dommages-intérêts auxquels ces infractions pourraient donner lieu.

3°) Les vendeurs s'engagent, tant pour eux-mêmes que pour leurs ayants-droit et ayants-cause, pour le cas d'aliénation à titre onéreux ou gratuit de son droit réel sur le fonds supérieur de l'emprise en sous-sol précitée, à faire reproduire in extenso, dans l'acte constatant cette opération, les conditions 1° et 2° susmentionnées.

Article 10 . - Une servitude est maintenue sur toute parcelle au-dessus de laquelle se trouve une ligne d'électricité.

Cette servitude donne à l'exploitant de ladite ligne, l'autorisation d'approcher en tout temps et par la voie la plus courte et la meilleure, les poteaux afin de les maintenir en bon état, de les remplacer ou de renouveler la ligne.

Cette servitude cesserait automatiquement d'exister au moment où ladite ligne serait supprimée.

Article 11. - La servitude de conduite d'eau souterraine est maintenue sur les nouvelles parcelles, telle qu'elle s'exerçait sur les anciennes parcelles.»

L'acquéreur est purement et simplement subrogé au vendeur dans tous ses droits et obligations à cet égard, sans recours contre le vendeur et pour autant que cette clause concerne le bien et qu'elle soit encore d'application.

Dispositions administratives

LOI SUR L'URBANISME ET STATUT URBANISTIQUE

I. Mentions et déclarations prévues par l'article D.IV.99 du Code du Développement Territorial.

a. Information circonstanciée :

1) Sur base des renseignements lui procurés par l'Administration communale de Marche-en-Famenne, dans sa réponse infra, le notaire soussigné déclare que:

- l'affectation prévue par le plan de secteur Marche – La Roche est la suivante: **zone agricole ;**
- les biens n'auraient pas fait l'objet d'un permis de bâtir ou d'urbanisme ;
- les biens n'ont pas fait l'objet d'un permis de lotir délivré depuis le 1^{er} janvier 1977, ni d'un certificat d'urbanisme en vigueur.

2) Le notaire instrumentant réitère ces informations, au vu de la seule lettre reçue de la Commune de Marche-en-Famenne le 21 décembre 2023.

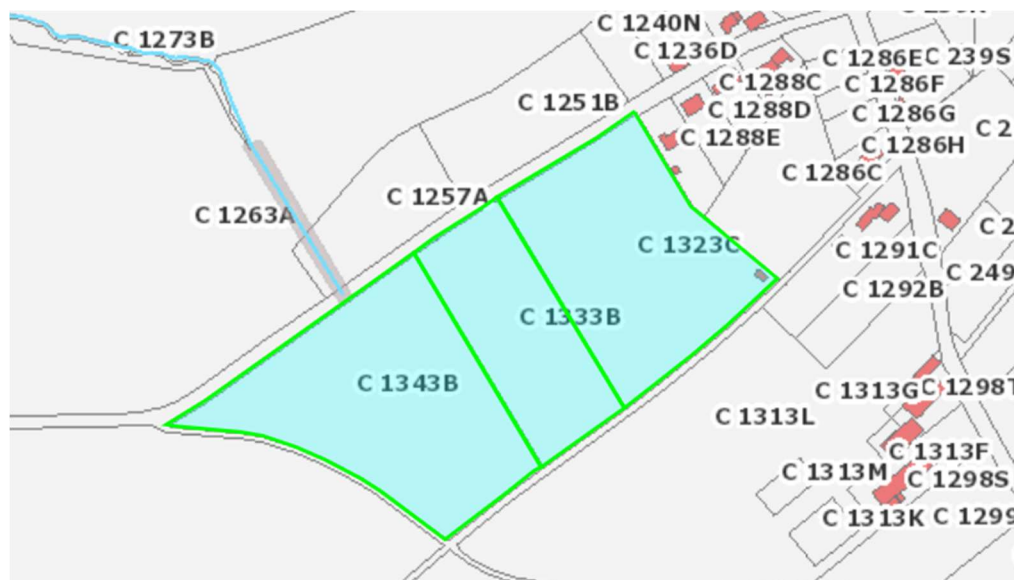
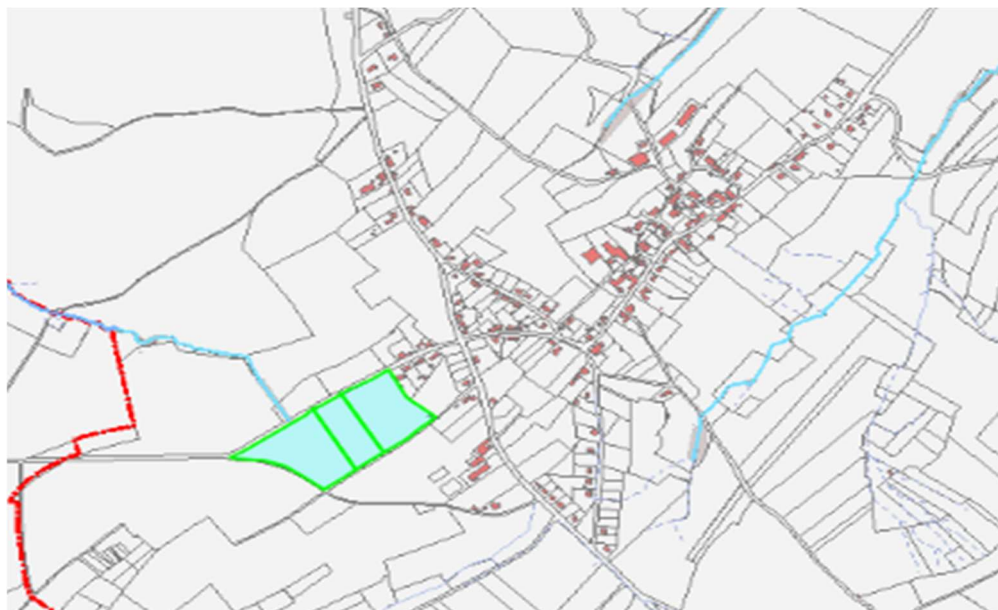
Dans sa réponse référencée RU/2023/460/NH, la ville de Marche-en-Famenne fait littéralement savoir ce qui suit :

«RENSEIGNEMENTS URBANISTIQUES – Réf. : RU/2023-460/NH – Demande du 13/12/2023

**1) Une pâture sise en lieu-dit « Sau Rolonet » à 6900 ROY
Cadastrée 6^{ème} Division ROY /Section C/Numéro 1333B**

**2) Une pâture sise en lieu-dit « Sau Rolonet » 9 à 6900 ROY
Cadastrée 6^{ème} Division ROY /Section C/Numéro 1323C**

**3) Une pâture sise en lieu-dit « Sau Rolonet » 9 à 6900 ROY
Cadastrée 6^{ème} Division ROY /Section C/Numéro 1343B**



Les documents en notre possession ne nous permettant pas de situer le ou les terrains au plan de secteur de manière absolument fiable, les renseignements ci-après sont donc donnés à titre indicatif et sont à vérifier éventuellement dans le cadre d'une demande de certificat d'urbanisme n° 2.

Afin que les actes notariés puissent être passés sans retard et pour respecter le délai prévu au Code du Développement Territorial concernant les informations urbanistiques à fournir aux notaires, il nous est impossible de vous fournir les renseignements prévus aux articles D.IV.1§3,1° et D.IV.97 du Code du Développement Territorial relatifs à l'équipement de la parcelle en matière d'eau et d'électricité. Nous invitons donc les futurs acquéreurs à prendre contact avec la S.W.D.E. - Avenue des dessus de Lives 10 à 5101 Namur et avec ORES, Avenue Patton 237 à 6700 Arlon.

Parcelle concernée	Division: MARCHE-EN-FAMENNE 6 DIV/ROY/ Section: C Numéro: C 1333 B INS: 83034 Surface calculée: 127.58 ares
Permis d'urbanisation (anc. lotissement)	Parcelle située dans un permis d'urbanisation (anc. lotissement): Non
Schéma d'Orientation local	Parcelle concernée par un SOL: Non
Guides Régionaux d'Urbanisme	Parcelle située en GRU - Anciennement Zones Protégées en matière d'Urbanisme : Non Parcelle située en GRU - Anciennement Périmètres de Règlement Général sur les Bâtisses en Site Rural: Non
Périmètre d'intérêt paysager (ADESA)	Sélection située dans un PIP: Non
Rénovation urbaine	Parcelle située en rénovation urbaine (centre de Marche): Non
Périmètre de reconnaissance économique	La parcelle se situe dans un périmètre de reconnaissance économique: Non
Inventaire du patrimoine immobilier culturel	La parcelle est reprise dans l'inventaire du patrimoine immobilier culturel: Non
Inventaire du contrat de rivière Ourthe	La parcelle est reprise dans l'inventaire du contrat rivière Ourthe: Non
Antennes émettrices stationnaires SPW	Antenne présente sur la parcelle: Non
Arbres et haies remarquables SPW	Un arbre se trouve dans la parcelle: Non Une haie ou un alignement d'arbres se trouve dans la parcelle: Non Une zone de haie remarquable se trouve dans la parcelle: Non La parcelle se trouve dans une zone AHREM: Non
Aléa d'inondation	La parcelle n'est située dans aucune zone
Axe de ruissellement concentré	Parcelle traversée par un axe de ruissellement concentré: Non
Cours d'eau	Voies navigables: Non A 50 mètres: Non Non navigables de 1ère catégorie: Non A 50 mètres: Non Non navigables de 2ème catégorie: Non A 50 mètres: Non Non navigables de 3ème catégorie: Non A 50 mètres: Non Non navigables non classés: Non A 50 mètres: Non Dont la catégorie n'a pas été définie: Non A 50 mètres: Non
Hydrologie	Nom du bassin: LA WAMME (HEDREE EXCLUE) Nom du bassin: LA HEDREE
Zone de prévention des captages (SPW)	Parcelle située dans une zone de prévention forfaitaire (II): Non Parcelle située dans une zone de prévention arrêtée (II) : Non Parcelle située dans une zone de surveillance arrêtée III : Non
Zone Natura 2000	Parcelle non située dans le périmètre d'une zone Natura 2000
Zone Natura 2000 (100m)	Parcelle non située à moins de 100 mètres du périmètre d'une zone Natura 2000
Zones d'assainissement	0 type(s) de zone(s)
Cartographie des éboulements	Parcelle concernée par une contrainte physique relative aux éboulements : Non La parcelle est concernée par un versant supérieur à 30° : Non
Berce du Caucase	Berce du caucase répertoriée sur la parcelle : Non
Electricité	Parcelle traversée par une ligne Haute Tension : Non

	Parcelle située dans une zone tampon Haute Tension : Non
Patrimoine	Le bâtiment situé sur la parcelle est repris au patrimoine : Non Parcelle contenant un site classé : Non Parcelle contenant un monument classé : Non La parcelle se situe dans une zone tampon : Non La parcelle se situe dans un patrimoine architectural : Non
Plan de secteur	Nom du plan du secteur d'aménagement : MARCHE-LA ROCHE 1 Zone(s) d'affectation: Agricole (100% soit 127.58 ares)
Nouvelles couches	Zone du SSC: Zone agricole exclusivement réservée aux cultures et pâtures Zone du RCU: Aire paysagère - solde du territoire communal https://www.marche.be/administration/files/2012/07/Option-d-amenagement.pdf
Réseau ferroviaire	Aucun réseau ferroviaire à proximité
Servitudes	Parcelle non traversée par une servitude
Modifications à l'atlas de la voirie vicinale (SPW)	Modifications à l'atlas de la voirie vicinale: Oui Libellé: Amélior. ch. agricole n°70 "San Robonet" Type: MODIFICATION Date: 31-08-16 Si vous souhaitez davantage de renseignements sur l'historique des modifications, il convient de contacter les services du Commissaire Voyer - Rue du Carmel, 1 - 6900 MARLOIE (084/84.71.45).
BDES Sol - Inventaire	Parcelles pour lesquelles des démarches de gestion des sols ont été réalisées ou sont à prévoir (Art. 12 §2 et 3 du Décret) : Non Parcelles concernées par des informations de nature strictement indicative ne menant à aucune obligation (Art. 12 §4 du Décret) : Non
Carte archéologique	La parcelle est concernée par la carte archéologique : Non
PCDN 2021	Potentiel négatif du plan de secteur: Non Potentiel positif du plan de secteur: Non Parcelles forestières résineuses impactant défavorablement: Non Ruptures écologiques par les voiries: Non Sites ayant un intérêt écologique majeur: Non Structure Ecologique Principale: Non Eléments linéaires du maillage écologique: Non TOUT RENSEIGNEMENT COMPLÉMENTAIRE PEUT ÊTRE OBTENU PAR E-MAIL AUPRÈS DU SERVICE ENVIRONNEMENT DE LA VILLE DE MARCHE : environnement@marche.be

Parcelle concernée	Division: MARCHE-EN-FAMENNE 6 DIV/ROY/ Section: C Numéro: C 1323 C INS: 83034 Surface calculée: 205.77 ares
Permis d'urbanisation (anc. lotissement)	Parcelle située dans un permis d'urbanisation (anc. lotissement): Non
Schéma d'Orientation local	Parcelle concernée par un SOL: Non
Guides Régionaux d'Urbanisme	Parcelle située en GRU - Anciennement Zones Protégées en matière d'Urbanisme : Non Parcelle située en GRU - Anciennement Périmètres de Règlement Général sur les Bâtisses en Site Rural: Non
Périmètre d'intérêt paysager (ADESA)	Sélection située dans un PIP: Non
Rénovation urbaine	Parcelle située en rénovation urbaine (centre de Marche): Non
Périmètre de reconnaissance économique	La parcelle se situe dans un périmètre de reconnaissance économique: Non

Inventaire du patrimoine immobilier culturel	La parcelle est reprise dans l'inventaire du patrimoine immobilier culturel: Non
Inventaire du contrat de rivière Ourthe	La parcelle est reprise dans l'inventaire du contrat rivière Ourthe: Non
Antennes émettrices stationnaires SPW	Antenne présente sur la parcelle: Non
Arbres et haies remarquables SPW	Un arbre se trouve dans la parcelle: Non Une haie ou un alignement d'arbres se trouve dans la parcelle: Non Une zone de haie remarquable se trouve dans la parcelle: Non La parcelle se trouve dans une zone AHREM: Non
Aléa d'inondation	La parcelle n'est située dans aucune zone
Axe de ruissellement concentré	Parcelle traversée par un axe de ruissellement concentré: Non
Cours d'eau	Voies navigables: Non A 50 mètres: Non Non navigables de 1ère catégorie: Non A 50 mètres: Non Non navigables de 2ème catégorie: Non A 50 mètres: Non Non navigables de 3ème catégorie: Non A 50 mètres: Non Non navigables non classés: Non A 50 mètres: Non Dont la catégorie n'a pas été définie: Non A 50 mètres: Non
Hydrologie	Nom du bassin: LA WAMME (HEDREE EXCLUE) Nom du bassin: LA HEDREE
Zone de prévention des captages (SPW)	Parcelle située dans une zone de prévention forfaitaire (II): Non Parcelle située dans une zone de prévention arrêtée (II) : Non Parcelle située dans une zone de surveillance arrêtée III : Non
Zone Natura 2000	Parcelle non située dans le périmètre d'une zone Natura 2000
Zone Natura 2000 (100m)	Parcelle non située à moins de 100 mètres du périmètre d'une zone Natura 2000
Zones d'assainissement	0 type(s) de zone(s)
Cartographie des éboulements	Parcelle concernée par une contrainte physique relative aux éboulements : Non La parcelle est concernée par un versant supérieur à 30° : Non
Berce du Caucase	Berce du caucase répertoriée sur la parcelle : Non
Electricité	Parcelle traversée par une ligne Haute Tension : Non Parcelle située dans une zone tampon Haute Tension : Non
Patrimoine	Le bâtiment situé sur la parcelle est repris au patrimoine : Non Parcelle contenant un site classé : Non Parcelle contenant un monument classé : Non La parcelle se situe dans une zone tampon : Non La parcelle se situe dans un patrimoine architectural : Non
Plan de secteur	Nom du plan du secteur d'aménagement : MARCHE-LA ROCHE 1 Zone(s) d'affectation: Agricole (100% soit 205.77 ares)
Nouvelles couches	Zone du SSC: Zone agricole exclusivement réservée aux cultures et pâtures Zone du RCU: Aire paysagère - solde du territoire communal https://www.marche.be/administration/files/2012/07/Option-d-amenagement.pdf
Réseau ferroviaire	Aucun réseau ferroviaire à proximité
Servitudes	Parcelle non traversée par une servitude

Modifications à l'atlas de la voirie vicinale (SPW)	Modifications à l'atlas de la voirie vicinale: Oui Libellé: Amélior. ch. agricole n°70 "San Robonet" Type: MODIFICATION Date: 31-08-16 Si vous souhaitez davantage de renseignements sur l'historique des modifications, il convient de contacter les services du Commissaire Voyer - Rue du Carmel, 1 - 6900 MARLOIE (084/84.71.45).
BDES Sol - Inventaire:	Parcelles pour lesquelles des démarches de gestion des sols ont été réalisées ou sont à prévoir (Art. 12 §2 et 3 du Décret) : Non Parcelles concernées par des informations de nature strictement indicative ne menant à aucune obligation (Art. 12 §4 du Décret) : Non
Carte archéologique	La parcelle est concernée par la carte archéologique : Non
PCDN 2021	Potentiel négatif du plan de secteur: Non Potentiel positif du plan de secteur: Non Parcelles forestières résineuses impactant défavorablement: Non Ruptures écologiques par les voiries: Non Sites ayant un intérêt écologique majeur: Non Structure Ecologique Principale: Non Eléments linéaires du maillage écologique: Non <i>TOUT RENSEIGNEMENT COMPLÉMENTAIRE PEUT ÊTRE OBTENU PAR E-MAIL AUPRÈS DU SERVICE ENVIRONNEMENT DE LA VILLE DE MARCHÉ : environnement@marche.be</i>

Parcelle concernée	Division: MARCHE-EN-FAMENNE 6 DIV/ROY/ Section: C Numéro: C 1343 B INS: 83034 Surface calculée: 241.28 ares
Permis d'urbanisation (anc. lotissement)	Parcelle située dans un permis d'urbanisation (anc. lotissement): Non
Schéma d'Orientation local	Parcelle concernée par un SOL: Non
Guides Régionaux d'Urbanisme	Parcelle située en GRU - Anciennement Zones Protégées en matière d'Urbanisme : Non Parcelle située en GRU - Anciennement Périmètres de Règlement Général sur les Bâtisses en Site Rural: Non
Périmètre d'intérêt paysager (ADESA)	Sélection située dans un PIP: Non
Rénovation urbaine	Parcelle située en rénovation urbaine (centre de Marche): Non
Périmètre de reconnaissance économique	La parcelle se situe dans un périmètre de reconnaissance économique: Non
Inventaire du patrimoine immobilier culturel	La parcelle est reprise dans l'inventaire du patrimoine immobilier culturel: Non
Inventaire du contrat de rivière Ourthe	La parcelle est reprise dans l'inventaire du contrat rivière Ourthe: Non
Antennes émettrices stationnaires SPW	Antenne présente sur la parcelle: Non
Arbres et haies remarquables SPW	Un arbre se trouve dans la parcelle: Non Une haie ou un alignement d'arbres se trouve dans la parcelle: Non Une zone de haie remarquable se trouve dans la parcelle: Non La parcelle se trouve dans une zone AHREM: Non
Aléa d'inondation	La parcelle n'est située dans aucune zone
Axe de ruissellement concentré	Parcelle traversée par un axe de ruissellement concentré: Non

Cours d'eau	Voies navigables: Non A 50 mètres: Non Non navigables de 1ère catégorie: Non A 50 mètres: Non Non navigables de 2ème catégorie: Non A 50 mètres: Non Non navigables de 3ème catégorie: Non A 50 mètres: Oui (Ruisseau de NANDAURY) Non navigables non classés: Non A 50 mètres: Non Dont la catégorie n'a pas été définie: Non A 50 mètres: Non
Hydrologie	Nom du bassin: LA WAMME (HEDREE EXCLUE) Nom du bassin: LA HEDREE
Zone de prévention des captages (SPW)	Parcelle située dans une zone de prévention forfaitaire (II): Non Parcelle située dans une zone de prévention arrêtée (II) : Non Parcelle située dans une zone de surveillance arrêtée III : Non
Zone Natura 2000	Parcelle non située dans le périmètre d'une zone Natura 2000
Zone Natura 2000 (100m)	Parcelle non située à moins de 100 mètres du périmètre d'une zone Natura 2000
Zones d'assainissement	0 type(s) de zone(s)
Cartographie des éboulements	Parcelle concernée par une contrainte physique relative aux éboulements : Non La parcelle est concernée par un versant supérieur à 30° : Non
Berce du Caucase	Berce du caucase répertoriée sur la parcelle : Non
Electricité	Parcelle traversée par une ligne Haute Tension : Non Parcelle située dans une zone tampon Haute Tension : Non
Patrimoine	Le bâtiment situé sur la parcelle est repris au patrimoine : Non Parcelle contenant un site classé : Non Parcelle contenant un monument classé : Non La parcelle se situe dans une zone tampon : Non La parcelle se situe dans un patrimoine architectural : Non
Plan de secteur	Nom du plan du secteur d'aménagement : MARCHE-LA ROCHE 1 Zone(s) d'affectation: Agricole (100% soit 241.28 ares)
Nouvelles couches	Zone du SSC: Zone agricole exclusivement réservée aux cultures et pâtures Zone du RCU: Aire paysagère - solde du territoire communal https://www.marche.be/administration/files/2012/07/Option-d-amenagement.pdf
Réseau ferroviaire	Aucun réseau ferroviaire à proximité
Servitudes	Parcelle non traversée par une servitude
Modifications à l'atlas de la voirie vicinale (SPW)	Modifications à l'atlas de la voirie vicinale: Oui Libellé: Amélior. ch. agricole n°70 "San Robonet" Type: MODIFICATION Date: 31-08-16 Si vous souhaitez davantage de renseignements sur l'historique des modifications, il convient de contacter les services du Commissaire Voyer - Rue du Carmel, 1 - 6900 MARLOIE (084/84.71.45).
BDES Sol - Inventaire:	Parcelles pour lesquelles des démarches de gestion des sols ont été réalisées ou sont à prévoir (Art. 12 §2 et 3 du Décret) : Non Parcelles concernées par des informations de nature strictement indicative ne menant à aucune obligation (Art. 12 §4 du Décret) : Non
Carte archéologique	La parcelle est concernée par la carte archéologique : Non

PCDN 2021	Potentiel négatif du plan de secteur: Non Potentiel positif du plan de secteur: Non Parcelles forestières résineuses impactant défavorablement: Non Ruptures écologiques par les voiries: Non Sites ayant un intérêt écologique majeur: Non Structure Ecologique Principale: Non Eléments linéaires du maillage écologique: Non TOUT RENSEIGNEMENT COMPLÉMENTAIRE PEUT ÊTRE OBTENU PAR E-MAIL AUPRÈS DU SERVICE ENVIRONNEMENT DE LA VILLE DE MARCHE : environnement@marche.be
------------------	----------------------------------------------------------------------------------------------------------------------------------------------------------------------------------------------------------------------------------------------------------------------------------------------------------------------------------------------------------------------------------------------------------------------------------------------------------------------------------------------------------------------------------------------------------------------------------

Soumis au droit de préemption	Non
Repris dans la limite d'un plan d'expropriation	Non
Repris dans le plan relatif à l'habitat permanent	Non
Fait l'objet d'un plan de division	Non
Fait l'objet d'une procédure de salubrité	Non
Fait l'objet d'un permis de location	Non
Fait l'objet d'une infraction constatée par PV d'urbanisme	Non
Se situe le long d'une voirie régionale	Non
A fait l'objet de permis d'urbanisme/lotir/urbanisation/environnement/déclaration de classe 3 depuis 1977	Non
Remarque éventuelle : /	

b) Absence d'engagement

Le vendeur déclare qu'il ne prend aucun engagement quant à la possibilité d'effectuer ou de maintenir sur le bien aucun des actes et travaux visés à l'article D.IV.4 du CoDT.

Il ajoute que le bien ne recèle aucune infraction aux normes applicables en matière d'urbanisme et d'aménagement du territoire, à l'exception de ce qui suit.

En signant le procès-verbal, l'adjudicataire sera censé avoir pris ses renseignements auprès des autorités compétentes en matière d'urbanisme aux fins de s'assurer que le bien, objet des présentes, pourra recevoir la destination qu'il envisage de lui donner.

Le vendeur déclare en outre, conformément à l'article D.IV.99, § 1^{er}, 4^o, qu'il n'a pas réalisé des actes et travaux constitutifs d'une infraction en vertu de l'article D.VII.1, § 1^{er}, 1, 2^o ou 7^o, et qu'aucun procès-verbal de constat d'infractions n'a été dressé à ce jour, et qu'il n'a pas connaissance d'infraction urbanistique commise par d'autres personnes sur le bien.

Le notaire instrumentant a attiré tout spécialement l'attention de l'adjudicataire, ce qu'il reconnaît expressément, par la signature du procès-verbal, sur :

- l'importance et la nécessité qu'il vérifie personnellement, en surplus de la recherche urbanistique effectuée par le notaire conformément à la législation régionale applicable, la conformité du bien avec les permis délivrés par les autorités compétentes ainsi que la légalité des travaux qui ont ou auraient été effectués depuis le jour de sa construction en s'adressant au service de l'urbanisme de la commune où se situe le bien, service auquel il a pu demander la production de tous les permis délivrés depuis le jour de la construction de l'immeuble jusqu'à ce jour, afin de vérifier qu'aucun acte ou travaux n'ont été effectués dans le bien en contravention avec les prescriptions urbanistiques figurant aux différents permis d'urbanisme ;

- sur le fait que les nouveaux propriétaires deviennent en cas d'infraction urbanistique également responsables de celle-ci (infraction de maintien) ;

- les mesures de sanctions pénales et/ou de mesures civiles de réparation attachées à l'existence d'infractions urbanistiques et plus particulièrement sur la faculté

donnée aux autorités compétentes (Commune et/ou fonctionnaire délégué) d'imposer, avec l'assentiment d'un juge judiciaire, la remise en état des lieux, l'accomplissement de travaux d'aménagement ou encore des sanctions financières ;

- l'obligation corrélative dans le chef du propriétaire d'un bien immobilier de remédier sans délai à l'existence de toute situation infractionnelle, soit par l'obtention d'un permis de régularisation, soit par la remise en état des lieux, dès l'entrée en délivrance du bien.

Il est entendu qu'en aucun cas, la présente disposition ne peut être interprétée comme un quelconque encouragement, formulé à l'adresse de l'acquéreur, de maintenir le bien dans une éventuelle situation infractionnelle.

c) Information générale :

Il est en outre rappelé que :

1) Aucun des actes et travaux visés à l'article D.IV.4 du CoDT ne peut être accompli sur les biens tant que le permis d'urbanisme n'a pas été obtenu;

2) Il existe des règles relatives à la péremption des permis d'urbanisme.

3) L'existence d'un certificat d'urbanisme ne dispense pas de demander et d'obtenir un permis d'urbanisme.

II. Les périmètres visés aux articles D.II.31 § 2 et D.II.57 du CoDT

Le Notaire instrumentant signale que dans l'état actuel de la législation et des outils cartographiques publics, les périmètres de zones vulnérables, établies autour des établissements présentant des risques d'accidents majeurs impliquant des substances dangereuses, ne sont pas encore fixés.

A ce sujet, le vendeur déclare n'avoir reçu aucune notification ou information des autorités laissant entendre que le bien, objet des présentes, soit concerné par la directive européenne visée ci-dessus.

III. Mentions prévues par le Règlement général sur la protection de l'environnement.

Le bien ne fait l'objet d'aucun permis d'environnement, anciennement permis d'exploiter, de sorte qu'il n'y a pas lieu de faire mention de l'article 60 du Règlement général sur la protection de l'environnement.

IV. Le vendeur déclare que le bien faisant l'objet de la présente vente n'est :

- ni classé, ni visé par une procédure de classement ouverte depuis moins d'une année;

- ni inscrit sur la liste de sauvegarde;

- ni repris à l'inventaire du patrimoine ;

- et qu'il n'est pas situé dans une zone de protection ou dans un site archéologique, tels qu'ils sont définis dans le Code du développement territorial.

V. Le vendeur déclare n'avoir pas connaissance de ce que le bien vendu :

- soit soumis au droit de préemption visé aux articles D.VI.17 et suivants du CoDT;

- ait fait ou fasse l'objet d'un arrêté d'expropriation;

- soit concerné par la législation sur les mines, minières et carrières, ni par la législation sur les sites wallons d'activité économique désaffectés;

- soit repris dans le périmètre d'un remembrement légal.

VI. Aléa d'inondation

Conformément à l'article 129 de la loi du 4 avril 2014 relative aux assurances, les parties déclarent avoir été informées par le Notaire soussigné de ce que le bien objet des présentes n'est pas repris dans le périmètre d'une zone d'aléa d'inondation.

Données techniques – Équipements

Le notaire déclare suivant les informations en sa possession que :

- le bien ne bénéficie pas d'un équipement d'épuration des eaux usées et n'est pas repris en zone d'assainissement au Plan d'assainissement par sous-bassin hydrographique arrêté en vertu du Code de l'eau ;
- le bien bénéficie d'un accès au Chemin de Charneux et à un chemin agricole numéro 70 « San Robonet » établi suite à une modification à l'atlas des voiries vicinale (Amélioration chemin agricole n° 70 « San Robonet » du 31/08/2016), dont le niveau d'équipement peut être précisé par les services, administrations, intercommunales ou impétrants cités en fin des renseignements urbanistiques dont question ci-avant.

DIVISION

Pas d'application.

DOSSIER D'INTERVENTION ULTÉRIEURE

Pas d'application

CODE WALLON DU LOGEMENT - CITERNES À MAZOUT

Pas d'application

CERTIFICAT DE PERFORMANCE ÉNERGÉTIQUE

Pas d'application

INSTALLATION ÉLECTRIQUE

Pas d'application

DÉTECTEURS D'INCENDIE

Pas d'application

Décret relatif à la gestion et à l'assainissement des sols.

L'adjudicataire, par la signature du procès-verbal, sera censé avoir déclaré que son attention a été attirée par le notaire instrumentant sur le décret du 1^{er} mars 2018 relatif à la gestion et à l'assainissement des sols qui impose, entre autres, au vendeur d'un bien immobilier de solliciter, pour chaque parcelle vendue, un extrait conforme de la banque de donnée de l'état des sols afin d'informer immédiatement le futur acquéreur de son contenu.

Les extraits conformes sont datés du 13 décembre 2023 et leur contenu est le suivant :

« **EXTRAIT CONFORME DE LA BDES**

N° 10605334

VALIDE JUSQU'AU 13/06/2024

SITUATION DANS LA BDES

Le périmètre surligné dans le plan ci-dessous est-il :

- Repris à l'inventaire des procédures de gestion de la pollution du sol et/ou à l'inventaire des activités et installations présentant un risque pour le sol (Art. 12 §2, 3) ?
- Concerné par des informations de nature strictement indicative (Art. 12 §4) ?

**Non
Non**

Cette parcelle n'est pas soumise à des obligations au regard du décret sols

MOTIF(S) D'INSCRIPTION À L'INVENTAIRE DES PROCEDURES DE GESTION DE LA POLLUTION DU SOL (Art. 12 §2, 3)

Néant

MOTIF(S) D'INSCRIPTION À L'INVENTAIRE DES ACTIVITES ET INSTALLATIONS PRESENTANT UN RISQUE POUR LE SOL (Art. 12 §2, 3)

Néant

DONNEES DE NATURE STRICTEMENT INDICATIVE (Art. 12 §4)

Néant ».

L'adjudicataire, par la signature du procès-verbal, sera censé avoir déclaré qu'il a bien été informé par le vendeur, avant la formation du contrat de vente, du contenu repris ci-avant. En outre, à l'adjudication définitive, l'adjudicataire recevra une

copie de l'extrait susvanté.

L'adjudicataire, par la signature du procès-verbal, sera censé avoir déclaré qu'il entend assigner au bien prédécrit, sous l'angle de la police administrative de l'état des sols, la destination suivante : «Agricole».

Les parties déclarent qu'elles décident de ne pas faire entrer cette destination dans le champ contractuel.

Le vendeur est censé avoir déclaré ne pas avoir exercé ou laissé exercer sur le bien présentement vendu d'activités pouvant engendrer une pollution du sol et ne pas avoir connaissance de l'existence, présente ou passée, sur ce même bien d'un établissement ou de l'exercice, présent ou passé, d'une activité figurant sur la liste des installations et activités présentant un risque pour le sol au sens dudit décret.

Le vendeur est censé avoir déclaré, sans que l'on exige de lui des investigations préalables, qu'il ne détient pas d'informations supplémentaires susceptibles de modifier le contenu de l'extrait conforme (exemples : étude de sol antérieure, notification de l'administration, *et cetera*). En outre, il est censé confirmer qu'il n'est pas visé par une décision de l'administration prise sur base de l'article 26 dudit décret et qu'il n'est pas titulaire « responsable » d'une ou plusieurs obligations énumérées à l'article 19, alinéa 1^{er}, du même décret.

Les parties par la signature du procès-verbal, seront censées avoir déclaré également que leur attention a été attirée par le notaire instrumentant sur les sanctions civiles, pénales et administratives pour les cas où les obligations reprises dans ledit décret ne sont pas respectées.

Situation hypothécaire

Les biens sont vendus pour quittes et libres de toute dette, privilège, hypothèque, inscription ou transcription quelconque, et pour les ventes purgeantes, avec délégation du prix au profit des créanciers inscrits ou qui auraient utilement fait valoir leurs droits dans les conditions que la loi prévoit.

Transfert des risques – Assurances

Les risques inhérents au bien vendu sont transmis à l'adjudicataire dès le moment où l'adjudication devient définitive. Dès ce moment, l'adjudicataire doit, s'il souhaite être assuré, se charger lui-même de l'assurance contre l'incendie et les périls connexes.

Abonnements eau, gaz, électricité

L'adjudicataire s'engage à prendre à son nom, dès le moment de son entrée en jouissance (sauf si la loi l'y oblige plus tôt), les abonnements à l'eau, au gaz, à l'électricité ainsi qu'à tout service de même nature ou, si la législation l'y autorise, à en conclure de nouveaux. Il aura en pareil cas à en supporter les redevances à compter de ce moment, de sorte que le vendeur ne puisse plus être recherché à ce sujet.

Impôts

L'adjudicataire paiera et supportera, au jour le jour, toutes taxes, précomptes et autres charges fiscales quelconques, en rapport avec le bien vendu et ce à compter du jour où le prix devient exigible ou à compter de son entrée en jouissance si celle-ci intervient plus tôt. Les taxes sur terrains non bâtis, sur les résidences secondaires, sur les inoccupés ou abandonnés, ainsi que les taxes de recouvrement déjà établies, restent intégralement à charge du vendeur pour l'année en cours.

CESSION DE SALAIRE

En garantie de la bonne exécution des obligations dérivant du présent cahier des charges et sans préjudice aux recours ci-avant prévus, l'adjudicataire cède

au vendeur, par le seul fait de l'adjudication et à concurrence des sommes exigibles en vertu de celle-ci, toute la partie cessible de ses traitements, salaires, appointements, remises et commissions, indemnités ou gratifications chez tous ses employeurs actuels ou futurs, ainsi que de toutes sommes généralement quelconques pouvant lui revenir ou lui être dues pour quelque cause que ce soit du chef de son travail.

La signification de cette cession de salaire pourra se faire sur la base d'un extrait du présent cahier des charges et du procès-verbal d'adjudication contenant, outre le texte du présent paragraphe, l'indication du notaire instrumentant, la date du procès-verbal de vente, l'identité des débiteurs, le montant du prix d'adjudication et des frais, le taux de l'intérêt et la formule exécutoire.

FRAIS POUR ÉLECTION DE COMMAND ET RATIFICATION

Les frais d'élection de command et de ratification d'une acquisition faite par porte-fort incomberont exclusivement à l'adjudicataire. Ils sont fixés forfaitairement à trois cents euros (300,00 €).

ÉLECTION DE DOMICILE

Quand bien même il ne résiderait pas à l'étranger, à défaut d'autre élection de domicile lors de la signature du procès-verbal d'adjudication, l'adjudicataire sera réputé avoir élu domicile en l'étude du notaire soussigné.

B. Conditions générales de vente

Champ d'application

Article 1. Les présentes conditions de vente sont d'application à toutes ventes online sur biddit.be - volontaires, judiciaires, et amiables à forme judiciaire - auxquelles il est procédé en Belgique.

En cas de contradiction entre les conditions générales et les conditions spéciales, les conditions spéciales priment.

Adhésion

Article 2. La vente online sur biddit.be s'analyse comme un contrat d'adhésion.

Le vendeur, l'adjudicataire, chaque enchérisseur, qu'il soit porte-fort ou mandataire, et les cautions sont réputés consentir de manière inconditionnelle aux conditions de la vente.

Mode de la vente

Article 3. L'adjudication a lieu publiquement en une seule séance aux enchères online.

Article 4. Le fait de ne pas mettre le bien aux enchères ou de ne pas l'adjuger emporte, à l'égard de tout intéressé, signification du retrait du bien de la vente.

Article 5. Le notaire dirige la vente. Il doit fixer une enchère minimum. Il peut à tout moment et sans devoir se justifier, entre autres :

- a) suspendre la vente;
- b) retirer un ou plusieurs biens de la vente ;
- c) refuser une enchère, ou la déclarer non avenue pour toute cause juridique justifiable (incapacité, insolvabilité,...) ; il peut reprendre les enchères précédentes par ordre décroissant sans que les enchérisseurs ne puissent s'y opposer;
- d) en cas de décès de l'enchérisseur retenu par le notaire avant la signature du procès-verbal d'adjudication, soit refuser son enchère et se tourner vers un des enchérisseurs précédents, soit se tourner vers les héritiers de l'enchérisseur décédé ou à une ou plusieurs personne(s) désignée(s) par les successibles de l'enchérisseur décédé.

e) exiger de chaque enchérisseur une garantie ou une caution (à établir aux frais de l'enchérisseur) ;

f) corriger toute erreur commise au cours de la réception des enchères ou lors de l'adjudication ;

g) sous réserve des limitations légales, modifier les conditions de vente ou les compléter avec des clauses qui n'obligent que les enchérisseurs subséquents ;

h) décider dans les conditions spéciales de vente que l'adjudication peut avoir lieu sous la condition suspensive de l'obtention d'un financement par l'adjudicataire, et pour autant que ce dernier la sollicite. Si cette faculté n'est pas prévue dans les conditions spéciales de vente, l'adjudicataire ne peut dès lors pas s'en prévaloir.

i) Si plusieurs biens sont mis en vente, former des lots distincts et puis, en fonction des enchères, les adjuger par lot ou en une ou plusieurs masses en vue d'obtenir le meilleur résultat. Si les résultats sont similaires, la priorité sera donnée à l'adjudication des lots séparément. Cette disposition ne porte pas préjudice à l'article 50, alinéa 2, de la loi sur le bail à ferme lorsque celui-ci est d'application.

Le notaire tranche souverainement toutes les contestations.

Enchères

Article 6. Les enchères sont émises exclusivement online par le biais du site internet sécurisé www.biddit.be, ce qui sera mentionné dans la publicité.

Le notaire fixe souverainement le montant minimum des enchères.

Article 7. Seules les enchères formulées en euros sont reçues.

Le déroulement d'une vente online sur biddit.be

Article 8. Chaque personne qui souhaite émettre une enchère peut le faire durant la période déterminée dans les conditions de vente et annoncée dans la publicité.

Article 9. La période des enchères est fixée à huit jours calendrier. Les conditions spéciales de vente mentionnent le jour et l'heure de début et le jour et l'heure de clôture des enchères. Il est possible d'émettre des enchères durant cette période, sous réserve du sablier.

Si une ou plusieurs enchères sont émises au cours du délai de 5 minutes précédant l'heure de clôture des enchères, le mécanisme du « sablier » s'actionne automatiquement. Cela signifie dans ce cas que la durée pour émettre des enchères est prolongée de cinq minutes. Durant cette prolongation, seuls ceux qui ont déjà émis une enchère préalablement à l'heure de clôture initiale, peuvent enchérir. Si, pendant la prolongation, une ou plusieurs enchères ont été émises par ces enchérisseurs, le « sablier » de 5 minutes s'actionne à nouveau à partir de la fin des 5 minutes précédentes. Les enchères sont dans tous les cas clôturées au jour tel que prévu dans les conditions spéciales de vente, de sorte que le « sablier » cesse en tout état de cause à minuit du jour de la clôture des enchères.

En cas de dysfonctionnement généralisé de la plateforme aux enchères, la période pour émettre des enchères sera prolongée ou reprise comme déterminé par le site internet.

Systeme d'enchères

Article 10.

Général

Un enchérisseur peut émettre une enchère soit par le biais d'enchères ponctuelles (dites « enchères manuelles»), soit par le biais d'enchères générées

automatiquement par le système jusqu'au plafond défini préalablement par lui (dites « enchères automatiques »).

Le premier enchérisseur peut placer une enchère égale ou supérieure à la mise à prix. Dans le cas d'une enchère automatique, si aucun enchérisseur n'a encore encodé d'offre, le système d'enchères automatiques émet une enchère égale à la mise à prix.

Par la suite, l'enchérisseur ou le système d'enchères automatiques émettra des enchères supérieures à l'enchère actuelle d'un autre enchérisseur (manuelle ou automatique) compte tenu du seuil minimum d'enchère, sous réserve toutefois de ce qui suit.

Primauté des enchères automatiques

Les enchères automatiques ont toujours priorité sur les enchères manuelles.

Lorsqu'un enchérisseur émet une enchère de manière manuelle qui équivaut au plafond fixé préalablement par un enchérisseur utilisant le système d'enchères automatiques, le système générera pour lui une enchère d'un montant égal à l'enchère émise manuellement.

Lorsque plusieurs enchérisseurs utilisent le système d'enchères automatiques, la priorité va au premier enchérisseur à avoir encodé son plafond

Plafond (atteint)

À tous moments, un enchérisseur peut supprimer ou augmenter son plafond avant qu'il ne soit atteint ou lorsqu'il est atteint et qu'il est le meilleur enchérisseur. Dans cette hypothèse, pour ce qui concerne la règle de priorité, il conserve la date et l'heure de la fixation de son plafond initial.

Lorsque le plafond d'un enchérisseur est atteint et que celui-ci n'est plus le meilleur enchérisseur, il est libre d'introduire une enchère manuelle ou de redéfinir un nouveau plafond. Dans ce cas, pour ce qui concerne la règle de priorité, il prendra rang à la date et l'heure de l'encodage de ce nouveau plafond.

Conséquences d'une enchère

Article 11. L'émission d'une enchère online implique que, jusqu'au jour de la clôture des enchères ou jusqu'au retrait du bien de la vente, chaque enchérisseur :

- reste tenu par son enchère et s'engage à payer le prix qu'il a offert ;
- adhère aux conditions d'utilisation du site internet selon la procédure prévue à cette fin ;
- fasse connaître son identité selon le procédé électronique prévu sur le site ;
- adhère à toutes les obligations reprises dans les conditions de vente et, plus spécifiquement, signe ses enchères selon le procédé électronique prévu sur le site ;
- reste à la disposition du notaire.

Article 12. Après la clôture des enchères, l'émission d'une enchère online implique que :

- les cinq (5) enchérisseurs (différents) ayant émis les offres les plus élevées restent tenus et demeurent à la disposition du notaire jusqu'à la signature de l'acte d'adjudication ou au retrait du bien de la vente, ce néanmoins pendant maximum dix (10) jours ouvrables après la clôture des enchères ;
- l'enchérisseur retenu par le notaire conformément à l'article 13 des présentes conditions générales de vente et dont le montant de l'offre a été

accepté par le vendeur, comparaisse devant le notaire pour signer le procès-verbal d'adjudication.

La clôture des enchères

Article 13. Avant l'adjudication, le notaire effectue les vérifications d'usage (incapacité, insolvabilité,...) concernant le plus offrant et dernier enchérisseur et se tourne le cas échéant vers les enchérisseurs précédents, ce conformément à l'article 5 des présentes conditions générales de vente.

Le notaire notifie ensuite au vendeur le montant de l'enchère retenue sans communiquer l'identité de l'enchérisseur. Si le vendeur accepte ce montant, le bien est adjugé. Par contre, si le vendeur ne peut marquer son accord sur ce montant, le bien est retiré de la vente.

Le notaire adjuge le bien dans une période de maximum dix jours ouvrables après le moment où les enchères online ont été clôturées. L'adjudication a lieu en un seul et même jour, d'une part par la communication online de l'enchère la plus élevée retenue et d'autre part, par l'établissement d'un acte dans lequel sont constatés l'enchère la plus élevée retenue et les consentements du vendeur et de l'adjudicataire.

Refus de signer le PV d'adjudication

Article 14.

Par dérogation au droit commun, la vente ne se réalise qu'au moment de la signature du procès-verbal d'adjudication par le notaire instrumentant, de sorte qu'il s'agit d'un contrat solennel. Tant que le procès-verbal d'adjudication n'a pas été signé, la vente n'est pas parfaite.

Chaque enchérisseur, retenu par le notaire et dont l'offre a été acceptée par le vendeur, doit signer le procès-verbal d'adjudication au moment fixé par le notaire et ce à concurrence du montant le plus élevé qu'il a offert. S'il s'abstient de signer le procès-verbal d'adjudication, il est défaillant.

Le notaire instrumentant mentionne l'identité de l'enchérisseur/des enchérisseurs défaillant(s) et le montant de son/leur enchère la plus élevée dans le procès-verbal d'adjudication.

Le vendeur a alors le choix de :

- soit demander au tribunal d'ordonner que l'enchérisseur signe l'acte, le cas échéant sous peine d'astreinte ;
- soit retirer le bien de la vente et obtenir une indemnité de plein droit et sans mise en demeure ;
- soit signer l'acte avec un des enchérisseurs précédents et obtenir une indemnité de plein droit et sans mise en demeure.

Tout enchérisseur défaillant doit payer une indemnité forfaitaire de **minimum € 5.000 (cinq mille euros)**.

Plus spécialement, le plus offrant et dernier enchérisseur retenu par le notaire et dont l'offre a été acceptée par le vendeur doit payer :

- o une indemnité forfaitaire égale à **10%** de son enchère retenue, avec un **minimum de € 5.000 (cinq mille euros)** si le bien n'est pas adjugé à un autre enchérisseur (à savoir un des 5 meilleurs enchérisseurs).
- o une indemnité forfaitaire égale à la différence entre son enchère retenue et le montant de l'adjudication, avec un **minimum de € 5.000 (cinq mille euros)** si le bien est adjugé à un autre enchérisseur.

Quant aux enchérisseurs précédents qui sont également défaillants, chacun d'eux doit payer une indemnité forfaitaire de **€ 5.000 (cinq mille euros)**.

Lorsque plusieurs enchérisseurs sont successivement défaillants, leurs indemnités telles que déterminées ci-avant se cumulent.

Le vendeur qui a accepté l'offre d'un enchérisseur retenu par le notaire, doit signer le procès-verbal d'adjudication au moment fixé par le notaire. S'il s'abstient de signer le procès-verbal d'adjudication, il est défaillant.

L'enchérisseur a alors le choix de :

- soit demander au tribunal d'ordonner que le vendeur signe l'acte, le cas échéant sous peine d'astreinte ;
- soit réclamer de plein droit et sans mise en demeure une indemnité forfaitaire égale à **10%** de l'enchère retenue, avec un **minimum de € 5.000 (cinq mille euros)**.

Mise à prix et prime

Article 15. Le notaire doit fixer une mise à prix. Il peut pour ce faire demander l'avis d'un expert désigné par lui. Cette mise à prix est fixée dans les conditions de vente et annoncée dans la publicité.

La mise à prix ne constitue pas une offre de vente.

Le premier enchérisseur qui offre un montant égal ou supérieur à celui de la mise à prix, reçoit une prime correspondant à un pourcent (1 %) de sa première offre, à condition que le bien lui soit définitivement adjudgé et pour autant qu'il satisfasse à toutes les conditions de la vente. Cette prime est à charge de la masse.

Si personne n'offre la mise à prix, le notaire provoquera une première offre en vertu « de l'enchère dégressive » conformément à l'article 1193 ou 1587 C.jud., après laquelle la vente est poursuivie par enchères. Dans ce cas, aucune prime ne sera due. Le notaire diminuera donc la mise à prix sur biddit.be (« Prix de départ abaissé »).

Condition suspensive d'obtention d'un financement par l'adjudicataire

Article 16. Les conditions spéciales de vente peuvent déterminer que l'adjudication se fera sous la condition suspensive d'obtention d'un financement par l'adjudicataire. Si cette dernière n'est pas prévue, l'adjudicataire ne pourra se prévaloir de cette condition suspensive. Les conditions spéciales de vente détermineront les modalités de cette condition. En cas de défaillance de la condition, la personne qui a acheté sous condition suspensive supporte les frais exposés en vue de l'adjudication dans les limites fixées par les conditions de vente.

Subrogation légale

Article 17. L'adjudicataire renonce à la subrogation légale qui existe à son profit en vertu de l'article 5.220, 3° du Code civil, et donne mandat aux créanciers inscrits, aux collaborateurs du notaire et à tous intéressés, agissant conjointement ou séparément, pour donner mainlevée et requérir la radiation de toutes inscriptions, transcriptions et mentions qui existeraient à son profit en vertu de la subrogation susmentionnée, malgré sa renonciation.

Déguerpissement

Article 18. Le propriétaire ou l'un d'entre eux qui habite ou occupe le bien vendu est tenu d'évacuer celui-ci et de le mettre à la disposition de l'adjudicataire endéans le délai fixé dans les conditions de vente et, si ce délai n'a pas été fixé, à partir du jour de l'entrée en jouissance par l'adjudicataire. Si le propriétaire ne satisfait pas à cette obligation, il sera sommé à cet effet et, le cas échéant, expulsé, ainsi que

tous ceux qui habitent ou occupent le bien avec lui, avec tous leurs biens, par un huissier de justice requis par l'adjudicataire (après paiement du prix en principal, intérêts, frais et accessoires) sur présentation d'une grosse de l'acte d'adjudication, le tout si nécessaire au moyen de la force publique.

Les frais de l'expulsion sont à charge de l'adjudicataire, sans préjudice d'un éventuel recours contre l'occupant défaillant.

Adjudication à un colicitant

Article 19. L'adjudicataire colicitant à qui le bien a été adjudgé a les mêmes obligations que tout autre tiers adjudicataire. Il est tenu de payer l'intégralité du prix sans pouvoir invoquer aucune compensation. Une élection de command par l'adjudicataire colicitant n'est pas permise.

Porte-fort

Article 20. L'enchérisseur à qui le bien est adjudgé et qui déclare se porter fort pour un tiers, est tenu endéans le délai fixé pour le paiement du prix ou, le cas échéant, endéans le délai fixé par le notaire, de présenter à ce dernier la ratification authentique de celui pour lequel il s'est porté fort. A défaut de ratification endéans ce délai, cet enchérisseur est irréfragablement réputé avoir fait l'acquisition pour son propre compte.

Déclaration de command

Article 21. L'adjudicataire a le droit, à ses frais, d'élire un command conformément aux dispositions légales.

Cautio

Article 22. Tout enchérisseur ou adjudicataire est tenu, à ses frais et à première demande du notaire, de fournir solvable caution ou de lui verser un cautionnement, fixé par ce dernier, pour garantir le paiement du prix d'achat, des frais et accessoires. S'il n'est pas immédiatement satisfait à cette demande, l'enchère pourra être considérée comme inexistante, sans devoir donner de motivations.

Solidarité - Indivisibilité

Article 23. Toutes les obligations découlant de la vente reposent de plein droit, solidairement et indivisiblement, sur l'adjudicataire, sur tous ceux qui ont fait une enchère pour l'adjudicataire, sur tous ceux qui achètent pour compte commun, sur ceux qui ont acheté pour lui en qualité de porte-fort ou qui se sont déclarés command, sur les cautions entre eux et sur celles pour lesquelles elles se portent fort, de même que sur les héritiers et ayants droit de chaque personne visée.

En outre, les frais d'une éventuelle signification aux héritiers de l'adjudicataire seront à leur charge (article 4.98, al.2 du Code civil).

Prix

Article 24. L'adjudicataire doit payer le prix en euros en l'étude du notaire endéans les six semaines à compter du moment où l'adjudication est définitive. Aucun intérêt n'est dû au vendeur pendant cette période.

Ce paiement est libératoire pour l'adjudicataire.

Le paiement ne peut se faire que par virement sur le compte tiers du notaire.

L'adjudicataire est tenu de déclarer dans le procès-verbal d'adjudication par le débit de quel compte bancaire il va s'acquitter ou il s'est acquitté du prix de vente et des frais.

Le prix devient immédiatement exigible à défaut de paiement des frais dans le délai imparti moyennant mise en demeure.

Frais (Région de Bruxelles-Capitale et Région wallonne)

Article 25. Les frais, droits et honoraires de la vente à charge de l'adjudicataire sont calculés comme indiqués ci-après.

Il s'agit d'un pourcentage dégressif calculé sur le prix et les charges éventuelles - en ce compris les frais de quittance estimés pro fisco à 0,5 % du prix. Ce montant est dû, même si aucun acte de quittance séparé n'est signé. Ce montant est basé sur un droit d'enregistrement de douze virgule cinquante pour cent (12,50%). Cela s'élève à:

- vingt-et-un virgule soixante pour cent (21,60%), pour les prix d'adjudication au-delà de trente mille euros (€ 30.000,00) et jusqu'y compris quarante mille euros (€ 40.000,00);
- dix-neuf virgule nonante pour cent (19,90%), pour les prix d'adjudication au-delà de quarante mille euros (€ 40.000,00) jusqu'y compris cinquante mille euros (€ 50.000,00);
- dix-huit virgule quatre-vingt pour cent (18,80%), pour les prix d'adjudication au-delà de cinquante mille euros (€ 50.000,00) jusqu'y compris soixante mille euros (€ 60.000,00);
- dix-huit pour cent (18,00%), pour les prix d'adjudication au-delà de soixante mille euros (€ 60.000,00) jusqu'y compris septante mille euros (€ 70.000,00);
- dix-sept virgule trente-cinq pour cent (17,35%), pour les prix d'adjudication au-delà de septante mille euros (€ 70.000,00) jusqu'y compris quatre-vingt mille euros (€ 80.000,00);
- seize virgule quatre-vingt-cinq pour cent (16,85%), pour les prix d'adjudication au-delà de quatre-vingt mille euros (€ 80.000,00) jusqu'y compris nonante mille euros (€ 90.000,00);
- seize virgule quarante-cinq pour cent (16,45%), pour les prix d'adjudication au-delà de nonante mille euros (€ 90.000,00) jusqu'y compris cent mille euros (€ 100.000,00);
- seize virgule dix pour cent (16,10%) pour les prix d'adjudication au-delà de cent mille euros (€ 100.000,00) jusqu'y compris cent dix mille euros (€ 110.000,00);
- quinze virgule quatre-vingt-cinq pour cent (15,85%) pour les prix d'adjudication au-delà de cent dix mille euros (€ 110.000,00) jusqu'y compris cent vingt-cinq mille euros (€ 125.000,00);
- quinze virgule cinquante-cinq pour cent (15,55%) pour les prix d'adjudication au-delà de cent vingt-cinq mille euros (€ 125.000,00) jusqu'y compris cent cinquante mille euros (€ 150.000,00);
- quinze virgule quinze pour cent (15,15%) pour les prix d'adjudication au-delà de cent cinquante mille euros (€ 150.000,00) jusqu'y compris cent septante-cinq mille euros (€ 175.000,00);
- quatorze virgule nonante pour cent (14,90%) pour les prix d'adjudication au-delà de cent septante-cinq mille euros (€ 175.000,00) jusqu'y compris deux cent mille euros (€ 200.000,00);
- quatorze virgule soixante-cinq pour cent (14,65%) pour les prix d'adjudication au-delà de deux cent mille euros (€ 200.000,00) jusqu'y compris deux cent vingt-cinq mille euros (€ 225.000,00);
- quatorze virgule cinquante pour cent (14,50%), pour les prix d'adjudication au-delà de deux cent vingt-cinq mille euros (€ 225.000,00) jusqu'y compris deux cent cinquante mille euros (€ 250.000,00);
- quatorze virgule quarante pour cent (14,40%), pour les prix d'adjudication au-delà de deux cent cinquante mille euros (€ 250.000,00) jusqu'y compris deux cent septante-cinq mille euros (€ 275.000,00);

- quatorze virgule vingt-cinq pour cent (14,25%), pour les prix d'adjudication au-delà de deux cent septante-cinq mille euros (€ 275.000,00) jusqu'y compris trois cent mille euros (€ 300.000,00);
- quatorze virgule dix pour cent (14,10%), pour les prix d'adjudication au-delà de trois cent mille euros (€ 300.000,00) jusqu'y compris trois cents vingt-cinq mille euros (€ 325.000,00);
- quatorze pour cent (14,00%), pour les prix d'adjudication au-delà de trois cents vingt-cinq mille euros (€ 325.000,00) jusqu'y compris trois cents septante-cinq mille euros (€ 375.000,00) ;
- treize virgule quatre-vingt-cinq pour cent (13,85%), pour les prix d'adjudication au-delà de trois cents septante-cinq mille euros (€ 375.000,00) jusqu'y compris quatre cents mille euros (€ 400.000,00) ;
- treize virgule septante-cinq pour cent (13,75%), pour les prix d'adjudication au-delà de quatre cents mille euros (€ 400.000,00) jusqu'y compris quatre cents vingt-cinq mille euros (€ 425.000,00) ;
- treize virgule septante pour cent (13,70%), pour les prix d'adjudication au-delà de quatre cents vingt-cinq mille euros (€ 425.000,00) jusqu'y compris cinq cents mille euros (€ 500.000,00) ;
- treize virgule cinquante-cinq pour cent (13,55%), pour les prix d'adjudication au-delà de cinq cents mille euros (€ 500.000,00) jusqu'y compris cinq cents cinquante mille euros (€ 550.000,00) ;
- treize virgule cinquante pour cent (13,50%), pour les prix d'adjudication au-delà de cinq cents cinquante mille euros (€ 550.000,00) jusqu'y compris six cents mille euros (€ 600.000,00) ;
- treize virgule quarante-cinq pour cent (13,45%), pour les prix d'adjudication au-delà de six cents mille euros (€ 600.000,00) jusqu'y compris sept cents cinquante mille euros (€ 750.000,00) ;
- treize virgule trente pour cent (13,30%), pour les prix d'adjudication au-delà de sept cents cinquante mille euros (€ 750.000,00) jusqu'y compris un million d'euros (€ 1.000.000,00) ;
- treize virgule quinze pour cent (13,15%) pour les prix d'adjudication au-delà de un million d'euros (€ 1.000.000,00) jusqu'y compris deux millions d'euros (€ 2.000.000,00) ;
- douze virgule nonante-cinq pour cent (12,95%) pour les prix d'adjudication au-delà de deux millions d'euros (€ 2.000.000,00) jusqu'y compris trois millions d'euros (€ 3.000.000,00) ;
- douze virgule nonante pour cent (12,90%) pour les prix d'adjudication au-delà de trois millions d'euros (€ 3.000.000,00) jusqu'y compris quatre millions d'euros (€ 4.000.000,00) ;
- douze virgule quatre-vingt-cinq pour cent (12,85%), pour les prix d'adjudication au-delà de quatre millions d'euros (€ 4.000.000,00).

Pour les prix d'adjudication jusqu'y compris trente mille euros (€ 30.000,00), cette quote-part est fixée librement par le notaire en tenant compte des éléments du dossier, savoir :

- vingt-cinq pour cent (25,00%), pour les prix d'adjudication allant de un (1) euros et jusqu'y compris trente mille euros (€ 30.000,00);

Article 25bis. Dispositions communes à toutes les régions en matière de frais – à charge de l'adjudicataire

En cas d'adjudication séparée de plusieurs lots, le pourcentage correspondant est appliqué séparément sur le prix et les charges de chaque lot et en

cas d'adjudication en masse sur le prix et les charges de cette masse, sauf en cas d'élection de command partielle (où le pourcentage correspondant est appliqué séparément sur le prix et les charges des lots ainsi formés).

Le montant déterminé à l'article 25 comprend un droit d'enregistrement payable au taux ordinaire (12% pour la Région Flamande et 12,5 % pour la Région de Bruxelles-Capitale et la Région Wallonne), ainsi qu'une contribution aux frais et honoraires.

Si une disposition légale donne lieu à une exemption des droits d'enregistrement, à un taux réduit ou un à plusieurs autres régimes favorables (par exemple, un droit de partage ou un droit réduit, la reportabilité, l'abattement), à une majoration du droit d'enregistrement dû ou à la comptabilisation de la TVA ou si l'adjudicataire a droit à une adaptation de l'honoraire légal, le montant prévu à l'article 25 sera réduit du montant de la différence avec le droit d'enregistrement inférieur et/ou les honoraires inférieurs ou sera majoré ou sera augmenté avec la différence avec le droit d'enregistrement supérieur ou avec la TVA due.

le plus offrant et dernier enchérisseur retenu doit payer ce montant au moment de la signature du procès-verbal d'adjudication, mais au plus tard cinq jours après la clôture de la période d'enchères. Il est procédé de la même manière que celle prévu à l'article 24 pour le paiement du prix.

Les conséquences d'une insuffisance d'estimation relevée éventuellement par l'administration fiscale demeureront à charge de l'adjudicataire.

Les frais supplémentaires suivants doivent être supportés par l'adjudicataire : les frais des éventuels actes de cautionnement qui lui seraient demandés, de ratification d'une personne pour laquelle il se serait porté fort ou d'élection de command, ainsi que les éventuels indemnités ou intérêts de retard auxquels il serait tenu en cas de défaillance. Ces frais doivent être payés dans les délais prévus pour le paiement des frais.

Article 25ter. Dispositions générales sur les frais pour toutes les régions – à charge du vendeur

Le vendeur supporte le solde des frais et honoraires de la vente, ainsi que les frais de la transcription, les frais de l'inscription d'office, de l'éventuelle grosse et des actes de quittance, de mainlevée et éventuellement d'ordre.

Compensation

Article 26. L'adjudicataire ne peut opposer aucune compensation entre le prix d'adjudication et une ou plusieurs créances, de quelque nature qu'elle soit, qu'il pourrait avoir contre le vendeur.

Il existe deux exceptions à cette règle :

- si l'adjudicataire peut bénéficier d'une prime de mise à prix, il peut porter cette prime en déduction du prix dû ;
- s'il est créancier hypothécaire premier inscrit (et ce à concurrence de sa créance garantie par l'hypothèque) et qu'aucun autre créancier ne peut prétendre à la distribution du prix sur le même pied d'égalité que lui.

Aucune compensation ne peut davantage être opposée en cas de vente à un indivisaire colicitant, ce dernier étant assimilé pour la totalité du prix à un tiers acquéreur, sauf dérogation éventuelle dans les conditions de vente.

Intérêts de retard

Article 27. Passés les délais de paiement, quel que soit le motif du retard et sans préjudice à l'exigibilité, l'adjudicataire devra, de plein droit et sans mise en demeure, les intérêts sur le prix, les frais et charges accessoires, ou la partie de ceux-ci restant due et ce, depuis le jour de l'exigibilité jusqu'au jour du paiement. Le taux d'intérêt sera fixé dans les conditions de la vente. A défaut, le taux d'intérêt légal en matière civile majoré de quatre pour cent sera d'application.

Sanctions

Article 28. A défaut pour l'adjudicataire, fût-il colicitant, de payer le prix, les intérêts, les frais ou autres accessoires de la vente ou, à défaut par lui d'exécuter d'autres charges ou conditions de celle-ci, le vendeur a le droit :

- soit de poursuivre la résolution de l'adjudication,
- soit de faire vendre à nouveau publiquement l'immeuble à charge de l'adjudicataire défaillant,
- soit de procéder, par voie de saisie, à la vente de l'immeuble vendu ou de tout autre bien appartenant à l'adjudicataire défaillant,

Ces possibilités n'empêchent pas que le vendeur peut exiger des dommages et intérêts à charge de l'adjudicataire défaillant ou de ceux qui seraient tenus avec lui.

Résolution de la vente : La résolution de la vente a lieu sans recours judiciaire préalable, après une mise en demeure par exploit d'huissier par laquelle le vendeur aura fait connaître à l'adjudicataire sa volonté d'user du bénéfice de la présente stipulation, si elle est restée infructueuse pendant quinze jours. En pareil cas, l'adjudicataire sera redevable d'une somme égale à dix pour cent du prix d'adjudication, revenant au vendeur à titre de dommages et intérêts forfaitaires. Le vendeur indique dans la mise en demeure ou dans un acte distinct les manquements, reprochés à l'adjudicataire, qui justifient la résolution de la vente.

Nouvelle vente – Revente sur folle enchère : Si le vendeur préfère faire vendre à nouveau l'immeuble, l'adjudicataire défaillant ne pourra arrêter cette nouvelle vente qu'en consignat en l'étude du notaire instrumentant une somme suffisante pour acquitter toutes les obligations, en principal, intérêts et accessoires, dont il était tenu aux termes des conditions de la vente ainsi que pour couvrir les frais de procédure et de publicité de la nouvelle vente.

Cette nouvelle vente aura lieu par le ministère du même notaire ou, à son défaut, par un notaire désigné par le juge, conformément aux conditions de la vente. Il sera procédé à cette nouvelle vente, aux frais et risques du défaillant et conformément aux articles 1600 et suivants du Code judiciaire, soit comme suit :

- Dès que le notaire en est requis par la personne habilitée à poursuivre la folle enchère, il met en demeure, par exploit d'huissier ou par lettre recommandée avec accusé de réception, l'adjudicataire défaillant de remplir dans un délai de huit jours les obligations prévues à l'article 1596 du Code judiciaire ou d'exécuter les clauses de l'adjudication.
- En l'absence de réquisition préalable, à partir du lendemain du jour de l'échéance fixée dans le cahier des charges en vue de remplir les obligations prévues à l'article 1596 du Code judiciaire ou d'exécuter les clauses de l'adjudication, le notaire met en demeure dans un délai raisonnable, par exploit d'huissier ou par lettre recommandée avec accusé de réception, l'adjudicataire défaillant de remplir ses obligations dans un délai de huit jours.

- A défaut du respect des obligations prévues à l'article 1596 du Code judiciaire ou des clauses de l'adjudication par l'adjudicataire à l'expiration du délai de huit jours énoncé ci-dessus, le notaire en informe immédiatement par courrier recommandé toutes les personnes habilitées à poursuivre la folle enchère.

- Dans un délai de quinze jours à compter de la date du courrier recommandé visé à l'alinéa précédent, le notaire doit être requis de poursuivre la folle enchère, à peine de forclusion. A défaut, seules les autres voies de droit demeurent possibles.

- Les délais sont calculés conformément aux articles 52 et suivants du Code judiciaire.

Sans préjudice de tous dommages et intérêts ci-après précisés, l'acquéreur défaillant sera tenu de la différence entre son prix et celui de la nouvelle vente, sans pouvoir réclamer l'excédent, s'il y en a, ce dernier revenant au vendeur ou à ses créanciers.

L'acquéreur défaillant sera, en outre, redevable au vendeur des intérêts sur son prix et des frais impayés, au taux stipulé, depuis le jour où l'adjudication à son profit est devenue définitive jusqu'au jour où la nouvelle vente devient définitive. De même, il sera redevable des frais occasionnés par sa défaillance qui ne seraient pas pris en charge par l'acquéreur définitif, ainsi que d'une somme égale à dix pour cent de son prix d'adjudication, revenant au vendeur à titre de dommages et intérêts forfaitaires.

En ce qui concerne les frais, l'acquéreur défaillant ne pourra d'aucune façon faire valoir que l'acquéreur définitif ait pu bénéficier d'un droit d'enregistrement réduit, d'une reportabilité ou d'un abattement, ni faire valoir l'exemption prévue par l'article 159, 2°, du Code des droits d'enregistrement pour faire réduire le montant de ses obligations. De même, l'adjudicataire sur folle enchère ne pourra pas se prévaloir de l'exemption prévue par l'article 159, 2°, du Code des droits d'enregistrement.

Saisie-exécution immobilière : Si le vendeur préfère procéder par le biais d'une procédure de vente sur saisie exécution immobilière, celle-ci aura lieu de la manière que le Code judiciaire organise. Les poursuites pourront pareillement être exercées sur tout autre bien appartenant au débiteur, sans que le vendeur doive, par dérogation à l'article 1563 du Code judiciaire, établir au préalable l'insuffisance du bien qui lui est affecté par privilège.

Pouvoirs du mandataire

Article 29. Lorsqu'un vendeur, un adjudicataire ou tout autre intervenant constitue un ou plusieurs mandataire(s) aux termes des conditions de la vente, chacun de ces mandataires est censé disposer des pouvoirs suivants :

- assister aux séances de vente, stipuler et modifier les conditions de la vente, faire adjuger les biens au prix que le mandataire avisera, recevoir le prix et ses accessoires et en consentir quittance; ou payer le prix, les frais et ses accessoires et en recevoir quittance ;

- consentir tout délai de paiement, consentir à toutes mentions et subrogations avec ou sans garantie;

- renoncer à tous droits réels, à l'action résolutoire et à la subrogation légale, donner mainlevée et consentir à la radiation de toutes inscriptions, transcriptions et mentions marginales, saisies et oppositions, de dispenser l'Administration générale de la Documentation patrimoniale de toute inscription d'office, avec ou sans constatation de paiement

- engager toutes poursuites et pratiquer toutes saisies, faire revendre sur folle enchère et mettre en œuvre tous autres moyens d'exécution;
- passer et signer tous actes et procès-verbaux, élire domicile, substituer et, en général, faire tout ce que les circonstances imposeront.

Avertissement

Article 30. Toutes les informations émanant du vendeur et / ou de tiers, en ce compris des autorités et services publics, sont données sous leur seule responsabilité.

Les renseignements figurant dans la publicité sont donnés à titre de simples indications. Seules les mentions figurant aux conditions de la vente valent entre parties.

C. Les définitions

- Les conditions de vente : toutes les dispositions qui sont reprises dans les conditions générales et spéciales ou dans le procès-verbal d'adjudication.
- Le vendeur : le propriétaire ou toute personne qui requiert de vendre et qui met le bien en vente, même si le bien n'est pas encore effectivement vendu.
- L'adjudicataire : celui ou celle à qui le bien est adjudgé.
- Le bien : le bien immeuble ou les biens immeubles qui sera ou seront mis en vente et qui sera ou seront vendu(s), sauf retrait de la vente .
- La vente online : la vente conclue online et qui se déroule via www.biddit.be. La vente se déroule le cas échéant conformément aux articles 1193 et 1587 du Code judiciaire. Il s'agit d'un synonyme de vente publique.
- La vente : la convention conclue entre le vendeur et l'adjudicataire.
- L'offre online/l'enchère online: l'enchère émise par le biais du site internet sécurisé www.biddit.be, développé et géré sous la responsabilité de la Fédération royale du notariat belge (Fednot).
- L'enchère manuelle : l'enchère émise ponctuellement ;
- L'enchère automatique : l'enchère générée automatiquement par le système d'enchères automatiques et qui ne peut dépasser le plafond fixé préalablement par l'enchérisseur. Le système d'enchères automatiques se charge d'enchérir à chaque fois qu'une nouvelle Enchère est encodée, ce jusqu'à ce que le montant fixé par l'enchérisseur soit atteint ;
- L'offrant : celui ou celle qui émet une offre, soit une offre ponctuelle par laquelle l'offrant augmente lui-même l'offre précédente, soit par le biais d'un système d'offres automatiques par lequel l'offrant laisse le système générer des offres jusqu'à un plafond fixé à l'avance par lui.
- La mise à prix : le prix à partir duquel les enchères peuvent commencer.
- L'enchère minimum : le montant minimum auquel il faut surenchérir ; les offres inférieures ne seront pas acceptées. L'offrant devra surenchérir par des offres ponctuelles correspondant à ce montant ou un multiple de celui-ci. En cas d'offres automatiques, l'offre augmentera à chaque fois à concurrence de ce montant minimum. Le notaire détermine l'enchère minimum.
- La clôture des enchères : le moment à partir duquel plus aucune offre ne peut être émise. Il s'agit de la fin de la séance unique. Celle-ci est déterminée virtuellement.

- L'adjudication : l'opération par laquelle, d'une part, l'enchère la plus élevée retenue sur biddit.be est communiquée et, d'autre part, l'acte d'adjudication est passé, dans lequel l'enchère la plus élevée retenue et le consentement du vendeur et de l'adjudicataire sont constatés. Ceci doit se dérouler en une journée.
- Le moment auquel l'adjudication est définitive : soit le moment de l'adjudication, si aucune condition suspensive n'est d'application, soit le moment auquel toutes les conditions suspensives auxquelles la vente est soumise, sont remplies.
- Le notaire : le notaire qui dirige la vente.
- Le jour ouvrable : tous les jours à l'exception d'un samedi, d'un dimanche ou d'un jour férié légal.
- La séance : la période durant laquelle les enchères peuvent avoir lieu.

D. Procuration

Le vendeur, ci-après désignés par les termes "le mandant", constitue pour mandataires spéciaux, chacun ayant le pouvoir d'agir séparément :

- 1) Monsieur Vincent RASE, licencié en notariat, domicilié à Humain (Marche-en-Famenne), rue du Gerny, 17;
- 2) Madame Chantal BURON, licenciée en notariat, domiciliée à 6900 Marche-en-Famenne, rue de la Forêt, 17;
- 3) Monsieur Vincent RENARD, employé, domicilié à Hives (La Roche-en-Ardenne), 15/C.
- 4) Monsieur Michel NOIRHOMME, employé, domicilié à 6997 Erezée, rue du Thier d'Aisnes, 2/A ;
- 5) Monsieur Guillaume DUMOULIN, employé, domicilié à Petit Barvaux, 55, 6940 Barvaux,
- 6) Mademoiselle LEMAYLLEUX Laetitia, employée, domiciliée à 6940 Durbuy (Wéris), rue du Broux, 9 ;
- 7) Mademoiselle Romane LALLEMAND, employée, domiciliée à Vieille Route de Liège, 80, 6900 Marche-en-Famenne.
- 8) Madame Frédérique NOEL, employée, demeurant à 4500 Huy, Chaussée des Forges, 136 ,
- 9) Madame Mathilde BRILOT, employée, domicilié à 6951 Bande, Sausset, 4B.

Ci-après, désignés par les termes « le mandataire »

Pour lesquels le mandataire sub 3) intervient à l'instant et accepte, agissant en son nom propre et par porte-fort au nom des autres mandataires.

Qui est chargé, de manière irrévocable, de :

- Vendre au nom et pour le compte du mandant le bien immobilier décrit ci-dessus, dans les formes, pour les prix (sous réserve de la clause contenant un prix minimal, qui suit), moyennant les charges, clauses et conditions, à la personne ou aux personnes que le mandataire approuvera.
- Former tous les lots ; faire toutes les déclarations ; stipuler toutes les dispositions concernant les servitudes et les parties communes.
- Engager le mandant à fournir toute garantie et à accorder toute justification et mainlevée.
- Fixer la date d'entrée en jouissance ; déterminer le lieu, le mode et le délai de paiement des prix de vente, frais et accessoires ; faire tous les transferts et donner toutes les indications de paiement ; recevoir les prix

d'achat, les frais et les accessoires ; donner quittance et décharge avec ou sans subrogation.

- Lotir les biens, les scinder, les mettre sous le régime de la copropriété forcée ; demander toutes les autorisations et attestations à cette fin ; établir et signer tous les actes de lotissement, de scission ou de division, tous les actes de base, règlements de copropriété et actes similaires, y compris la signature des actes de dépollution gratuite du sol et l'exécution de toutes les charges et conditions imposées.

- Dispenser expressément l'Administration générale de la Documentation patrimoniale, en tout ou en partie, pour quelque motif que ce soit, de prendre inscription d'office; après ou sans paiement accorder mainlevée d'opposition, de saisies ou d'autres obstacles, accorder mainlevée et approuver la radiation de toutes transcriptions, inscriptions et mentions marginales quelconques de mise en gage, avec ou sans renonciation aux privilèges, à l'hypothèque, à l'action résolutoire et à tout droit réel, renoncer aux poursuites et aux voies d'exécution.

- Accepter des adjudicataires et autres toutes les garanties et hypothèques à titre de sûretés du paiement ou de l'exécution des obligations.

- En cas de défaut de paiement ou d'exécution de conditions, charges ou stipulations, ainsi qu'en cas de litige, assigner et comparaître en justice en tant que demandeur ou défendeur, faire plaider, former opposition, interjeter appel, se pourvoir en cassation, prendre connaissance de tous les titres et pièces, obtenir des jugements et arrêts ; utiliser toutes les voies d'exécutions, même extraordinaires, notamment la folle enchère, la dissolution de la vente, une saisie immobilière, etc. ; toujours conclure un accord, transiger et compromettre.

- Procéder, à l'amiable ou par voie judiciaire, à tous les arrangements, liquidations et partages, faire ou exiger tous les apports, faire tous les prélèvements ou y consentir, composer les lots, les répartir à l'amiable ou par tirage au sort, fixer toutes les soultes, les recevoir ou les payer, laisser la totalité ou une partie des biens en indivision, transiger et compromettre.

- Au cas où l'un ou plusieurs des actes juridiques précités ont été accomplis par le biais d'un porte-fort, les approuver et les ratifier.

- Accomplir à cette fin tous les actes juridiques, signer tous les actes et pièces, se subroger, élire domicile et, de manière générale, faire tout ce qui sera nécessaire ou utile, même ce qui n'est pas expressément mentionné dans le présent acte.

Si le bien n'est pas adjudgé, le mandant est informé de ce que, conformément à l'article 2002 du Code civil, il est solidairement tenu des frais exposés.

Ce mandat ne limite en rien les autres possibilités de vente dans le cas où la vente n'a pas lieu ; il peut également être utilisé dans le cas d'une vente de gré à gré ultérieure.

Le mandant déclare qu'il n'est pas un assujetti à la TVA, qu'il n'a pas aliéné un immeuble sous le régime de la TVA au cours des cinq années précédant la signature des présentes, et qu'il n'est membre d'aucune association de fait ou temporaire qui est un assujetti à la TVA.

Le mandant déclare marquer son accord irrévocable pour que le bien soit adjudgé au prix minimum fixé dans un engagement écrit, signé et remis par le mandant au notaire préalablement à la mise en vente online du bien. Le mandant s'interdit de retirer le bien de la vente online dès que le prix minimum est atteint. Il déclare, en

outre, ne pas modifier ce montant sauf par acte authentique, reçu par le notaire requis pour la mise en vente online, au plus tard lors de l'adjudication. Cet acte pourra également être reçu par un autre notaire et produira ses effets pour autant que le notaire requis de la mise en vente online en soit avisé et réceptionne la copie de cet acte. Le mandant déclare avoir une parfaite connaissance que si le bien n'est pas adjugé, il supportera tous les frais liés directement ou indirectement à la présente vente.

Confirmation de l'identité

Le notaire soussigné confirme que l'identité des parties lui a été démontrée sur la base documents requis par la loi.

DROIT D'ÉCRITURE – CODE DES DROITS ET TAXES DIVERS

Droit d'écriture de cinquante euros (50,00€), hors taxe sur la valeur ajoutée, payé sur déclaration du notaire instrumentant.

Les parties déclarent avoir pris connaissance du projet de cet acte le 21 février 2024.

DONT PROCES-VERBAL, établi en l'étude, à Marche-en-Famenne, à la date précitée, et après lecture d'un commentaire de cet acte, intégral en ce qui concerne les mentions prescrites par la loi et partiel pour ce qui concerne les autres mentions, signé par les vendeurs, présents ou représentés comme dit est, la partie intervenante et moi-même, notaire.

(Suivent les signatures)

CERTIFIÉE CONFORME